

Приложение № 2 към чл. 6 от Наредбата за ОВОС  
(Изм. - ДВ, бр. 3 от 2006 г., изм. и доп. - ДВ, бр. 3 от 2011 г., изм. и доп. - ДВ, бр. 12 от  
2016 г., в сила от 12.02.2016 г., изм. - ДВ, бр. 3 от 2018 г., изм. - ДВ, бр. 31 от 2019 г., в  
сила от 12.04.2019 г.)

**ИНФОРМАЦИЯ  
ЗА ПРЕЦЕНЯВАНЕ НА  
НЕОБХОДИМОСТТА ОТ ИЗВЪРШВАНЕ  
НА ОВОС**

**НА ИНВЕСТИЦИОННО ПРЕДЛОЖЕНИЕ**

***„Извличане на полезни компоненти от минни отпадъци  
в площ Източно насипище“***

(изготвена съгласно Приложение № 2 към чл. 6 на Наредбата за условията и реда за  
извършване на оценка на въздействието върху околната среда, приета с ПМС  
№59/07.03.2003 г.)

Настоящата Информация за преценяване на необходимостта от ОВОС на инвестиционно предложение за „Извличане на полезни компоненти от минни отпадъци в площ Източно насипище“ в района на Източно насипище, община Панагюрище, област Пазарджик е изготвена съгласно изискванията на Приложение 2 към чл. 6 от Наредбата за условията и реда за извършване на оценка на въздействието върху околната среда (обн., ДВ, бр. 25 от 18.03.2003 г., посл. изм. и доп. ДВ, бр. 3/2018 г.) и писмо изх. № ПД-01-10-(13)/13.09.2024 г. на РИОСВ-Пазарджик. Настоящата информация е изготвена съгласно указанията на компетентния орган, че се приема че заяветото инвестиционно предложение попада в хипотезата на чл.93, ал.1, т.3 на Закона за опазване на околната среда (ЗООС). Същото подлежи на преценяване необходимостта от ОВОС. Компетентен орган за произнасяне с решение е директорът на РИОСВ – Пазарджик (Приложение №1 – копие от писмо изх. № ПД-01-10-(13)/13.09.2024 г. на РИОСВ – Пазарджик ).

## **I. Информация за контакт с възложителя**

- Име, постоянен адрес, търговско наименование и седалище:** „АСАРЕЛ-МЕДЕТ” АД, гр. Панагюрище 4500, община Панагюрище, обл. Пазарджик, м. Асарел в землището на гр. Панагюрище, община Панагюрище, обл. Пазарджик, с идентификационен номер по Закона за ДДС BG 822106269 и ИК 822106269, представлявано от инж. Николай Пелтеков - Изпълнителен Директор
- Пълен пощенски адрес:** 4500, гр. Панагюрище, общ. Панагюрище, обл. Пазарджик, м. Асарел
- Телефон; факс:** 0357 / 6 02 10, факс:0357/ 6 02 50; 6 02 60; 6 40 85; 6 41 85, e-mail: pbox@asarel.com
- Лице за контакти:** инж. Мариела Джиджинкова – Ръководител отдел „Екология“, телефон: 0357/ 6 02 10, вьтр. 254

## **II. Резюме на инвестиционното предложение**

### **1. Характеристики на инвестиционното предложение**

а/ размер, засегната площ, параметри, мащабност, обем, производителност,

обхват, оформление на инвестиционното предложение в неговата цялост:

Инвестиционно предложение „Извличане на полезни компоненти от минни отпадъци в площ Източно насипище“, в района на Източно насипище, община Панагюрище, област Пазарджик е **ново** инвестиционно предложение. То е изготвено въз основа на заявено от Възложителя пред Министъра на енергетиката търговско откритие, предпоставка за издаването на което е положително решение по ОВОС или решение да не се извършва ОВОС. По този повод е инициирана настоящата процедура.

Въз основа на издадено Разрешение № 374/10.03.2014 г., сключен договор между Министерството на икономиката и енергетиката и „Асарел - Медет“ АД - гр. Панагюрище от 25.07.2014 г. и допълнително споразумение № 1/06.04.2016 г. за площ „Източно насипище“, общ. Панагюрище, обл. Пазарджик, през периода 2014-2018 от „Асарел-Медет“ АД са проведени детайлни геолого-проучвателни работи в рамките на проучвателна площ в района на „Източно насипище“, в резултат на което е изготвен „Геоложки доклад за окончателните резултати в площ „Източно насипище“

На 07 август 2025 година Специализираната експертна комисия /СЕК/ е разгледала представения „Геоложки доклад за окончателните резултати от проведеното проучване на минни отпадъци, подземни богатства по чл. 2, ал. 1, т. 7 от Закона за подземните богатства в площ „Източно насипище“, разположена в землището на гр. Панагюрище, община Панагюрище, област Пазарджик, с изчислени запаси и ресурси от медни руди в находище „Източно насипище“ към 31.12.2022 г.“

С Протокол №НБ-9/07.08.2025 г. СЕК е приела резултатите от проучването, представени в Геоложкия доклад. ( *Приложение №2*).

В писмото изрично е указано, че удостоверението за търговско откритие ще бъде изготвено и предоставено съгласно чл.21, ал.7, т.2 от Закона за подземните богатства, след влязло в сила решение по ОВОС за инвестиционното предложение, издадено по реда на Закона за опазване на околната среда.

Площта на инвестиционното предложение е с размер 662.285 dka и се намира на 6 км север - северозападно от град Панагюрище. Тя има следните координати на граничните точки в координатна система 1970 г.:

Табл. 1 – Координатен регистър на концесионната площ, КС БГС 2005

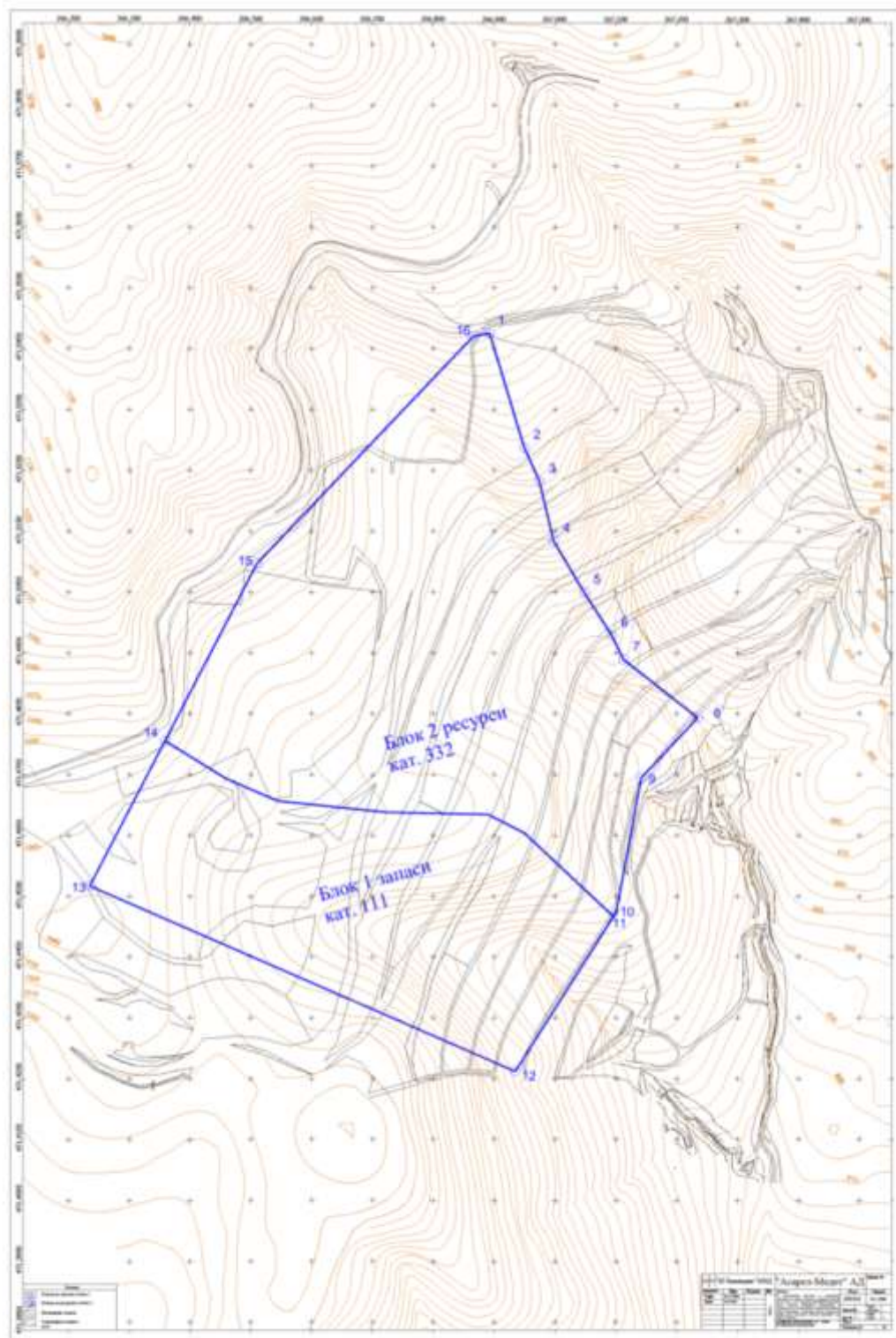
1.	4714329.4834	390020.8185
2.	4714143.3174	390080.7768
3.	4714088.1140	390107.1480
4.	4713991.4856	390131.8186
5.	4713909.5420	390182.2207
6.	4713839.0400	390229.2404
7.	4713802.4937	390247.7254
8.	4713701.2444	390381.9020
9.	4713588.9563	390281.9156
10.	4713319.0330	390234.3399
11.	4713215.0781	390168.0805
12.	4713110.4250	390135.7338
13.	4713112.6494	390070.4238
14.	4713404.9692	389365.5221
15.	4713939.8730	389631.0703
16.	4714319.6563	389980.2579

Площта включва територията на „Източно насипище“. То е изградено при депонирането на откривна минна маса от рудник „Асарел“. През 2008 г. е завършена цялостната техническа и биологична рекултивация на насипището. Насипището заема площ от 102 хектара, във водосбора на река Мареш. Депонираната минна маса е 112 млн. т, със средна обемна плътност 2,45 г/см<sup>3</sup>. Има следните характеристики:

- Начин на изграждане – булдозерен тип;
- Извоз – с автопревоз;
- Депониране – смесено (оксидна руда и откривка)
- Брой стъпала – 10 бр;
- Височина на стъпалото – 20 м.

Съгласно чл.21, ал.7, т.3 от Закона за подземните богатства, след представяне от титуляря на разрешението за проучване в МЕ на влязло в сила решение по ОВОС, с което се одобрява осъществяването, или на решение да не се извършва ОВОС на инвестиционното предложение за добив и първична преработка на подземните богатства, издадени по реда на ЗООС, министърът на енергетиката или упълномощено от него длъжностно лице, утвърждава протокола за запасите и ресурсите в находището, извършва регистрацията и издава на титуляря удостоверение за направеното откритие.

Съгласно чл.21, ал.3 от ЗПБ търговското откритие е резултат от дейности по търсене и проучване на подземни богатства и поражда права за пряко предоставяне на концесия за добив на подземни богатства на титуляря на откритието.



Фигура 1. План на запасите и ресурсите

Проектната концесионна площ, необходима за реализиране на инвестиционното предложение, възлиза на 662.285 dka. Тази площ включва площта на утвърдените запаси и ресурси и необходимите площи за обслужващи пътища.

План с отразени контурите на запасите и ресурсите и проекто-концесионната площ е представен на *Фиг. 1.* по-горе.

Изхождайки от характера на насипището - находище на мед, като техногенно такова, използването на приложими технологии за добив на полезни изкопаеми в дружеството и опита в тях, като реално приложим се разглежда излужването на полезния компонент – медта чрез излужващи разтвори

Предвид извършената биологична рекултивация на насипището, най-ефективно подаването на работните разтвори в рудата се предвижда да се осъществи чрез сондажи. Съгласно изискванията на предлаганите условия, за предпазване на кореновата система на растенията, сондажите трябва да имат солидна изолация в интервала от 0,0 м до 2,00 м. Дълбочината на сондажите и гъстотата на мрежата от нагнетателни изработки са важни технологични и икономически параметри, влияещи директно върху ефективността на геотехнологичния добив на мед от минни отпадъци.

При използвания начин на депониране на минните отпадъци, насипният материал се сепарира по едрина на късовете, като най-едрите се разполагат в негативните части на релефа. Така се формира силно проницаема дренажна линейна система в основата на насипището. Последната не позволява създаване на водонаситена зона в залягащите над нея по- слабопроницаеми насипи.

По бермите на насипището се предвиждат вертикални сондажи през 6 м и с дълбочина до 6 м. На по-високите берми, които са с ширина над 6 м, се прокарват подаващи сондажи в две редици. Ограниченото хоризонтално разпространение на разтворите и големите разстояния между бермите – 45-50 м, налагат прокарване на подаващи сондажи и в скатовите части на насипището. За опазване на растителността, сондажите се изграждат в рядка мрежа - през 16 м в профилна линия и 25 м между профилите. Във всяка точка се прокарват по 4 взаимноперпендикулярни наклонени сондажи, с ъгъл 30-45° спрямо хоризонта и дължина до 15 м. По средата, между профилните линии, се разполагат по три вертикални сондажа с дълбочина до 6 м. При всички видове подаващи сондажи, се спазва условието за максимален хидравличен напор до 1 бар (10 м воден стълб).

#### *Сорбция на полезния компонент*

Технологичната схема на извличане на полезния компонент е разработена на основата на йонния обмен. Той се базира на използването на органичен сорбент – смола,

способен селективно да сорбира медта от изходния разтвор. Сорбентите съдържат в своята структура химични групи, способни да дисоциират във водни разтвори, в резултат на което дисоциацията се йон от химичната група се обменя със съдържащи се в разтвора йони със същия поляритет.

В разработката е предвиден сорбент, който е с подчертан афинитет към медния катион и сорбцията е насочено селективно именно към него. Това позволява да се използва по-ефективно обменният капацитет на сорбента. Ефективността на сорбцията е в обратна зависимост от стойността на рН на изходния разтвор.

Предвижда се дейността да се извършва в съществуваща сорбционна инсталация, като изцяло ще се използват изградените инфраструктура и съоръжения. Не се променят видът и количествата реагент, използван към момента.

#### *Регенерация и получаване на регенерат*

Регенерацията е процес, при който сорбираният полезен компонент в йонообменната смола се връща обратно в течна фаза, но в концентриран вид.

След насищане на сорбента той се подлага на регенерация. Тя се провежда с разтвор на минерална киселина – сярна киселина. В резултат на тази технологична операция, сорбираната мед от определено преработено количество изходен разтвор се концентрира и се получава продукт - регенерат, но по същество той е междинен продукт. За получаване на продукт на медта е необходима по-нататъшна преработка на регенерата. Регенерацията позволява възстановяване сорбционните способности на сорбента, който след промиване от регенериращия химичен агент се връща отново в процеса на сорбция на медта.

#### *Преработка в инсталация екстракция и електролиза и получаване на катодна мед*

На територията на дружеството има изградена инсталация за екстракция и електролиза на разтвори, съдържащи мед.

Екстракцията е технологичен процес на разделяне на течни смеси (фази) в резултат на избирателното разтваряне на полезния компонент в случая - медта в течна фаза, с която сместа контактува.

Този вид екстракция се основава на различната разтворимост на компонентите на сместа в селективния разтворител (екстрагента).

Като резултат от процеса на екстракция и реекстракция се получава разтвор на меден сулфат, с качества и показатели, подходящи за последваща преработка – процес на електролиза.

Електролиза е физикохимичен процес, при който при преминаване на електрически ток през разтвор се получава отделяне върху електродите на съставните части на

разтвореното вещество - мед, получена при предходните процеси до краен продукт – катодна мед.

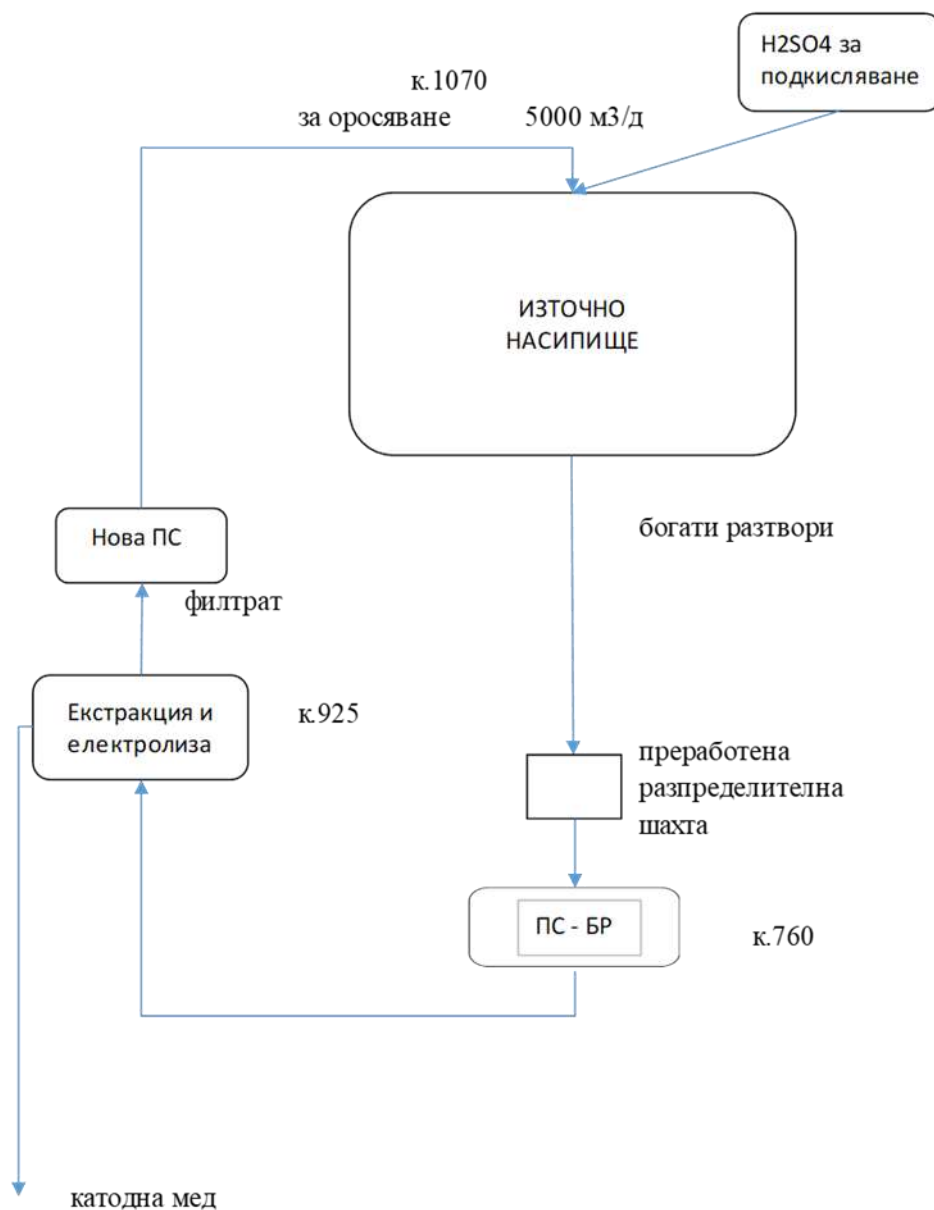
Предвижда се дейността да се извършва в съществуваща инсталация за екстракция и електролиза, като изцяло ще се използват изградените инфраструктура и съоръжения. Не се променят видът и количествата реагенти, използвани към момента. Не се очаква промяна на капацитета на инсталацията.

Инвестиционното предложение предвижда:

- Изграждане на оросителна инсталация на Източно насипище, като изграждането може да бъде извършено наведнъж или поетапно
- Подаване на получените богати технологични разтвори след излужване по съществуващ тръбопровод, където чрез съществуващи помпени станции /ПС/ и тръбопроводи се подават към инсталация екстракция и електролиза за преработка и получаване на катодна мед, необходима преработка на съществуваща разпределителна шахта;
- Изграждане на Нова помпена станция /ПС/ 3 п. х 230 м<sup>3</sup>/час, 18 бара и нов тръбопровод ф280 (2 бр.), изградена в района на инсталация за екстракция и електролиза за подаване на получения филтрат към буферен съд за подкисляване над ИН и подаване за следващ цикъл на излужване.

При реализация на инвестиционното предложение:

- Използват се максимално съществуващи комуникации, съоръжения и инсталация, като допълнително се изгражда оросителната инсталация, нова ПС за подаване на получения филтрат към ИН за последващи действия и тръбопровод за транспортиране на филтрат;
- Като краен продукт се получава катодна мед в инсталация електролиза.
- Инвестиционното предложение не предвижда промяна на капацитета, технологията, количествата използвани суровини, материали, енергия и вода, количествата генерирани отпадъци.



б) *взаимовръзка и кумулиране с други съществуващи и/или одобрени инвестиционни предложения:*

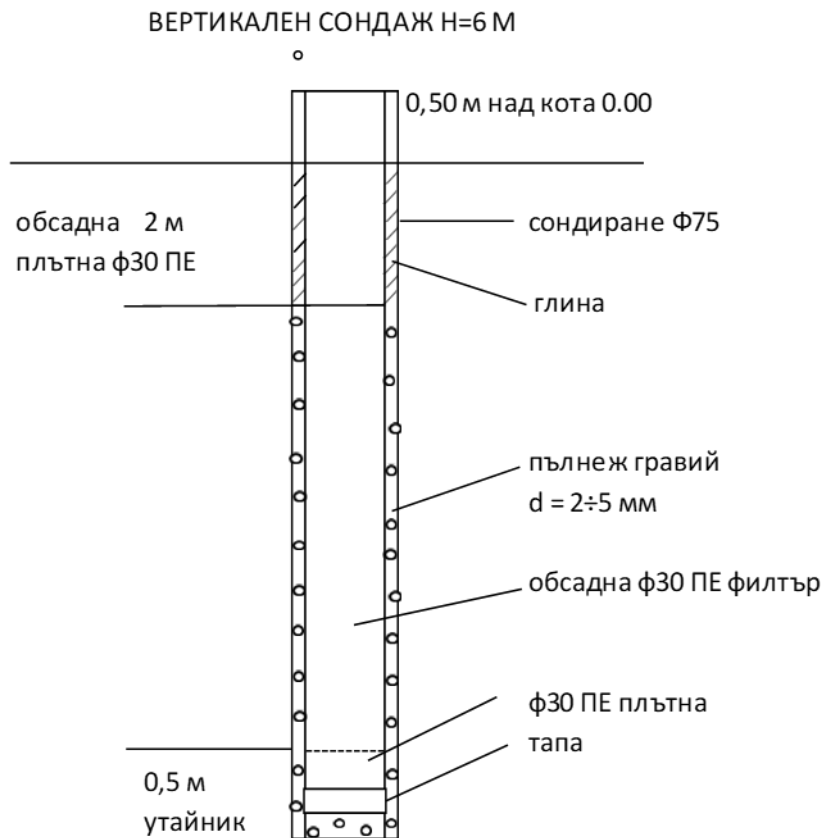
Инвестиционното предложение се предвижда да бъде реализирано на площи от територията на „Източно насипище“. То е изградено при депонирането на откривна минна маса от рудник „Асарел“. Насипището заема площ от 102 хектара, във водосбора на река Марешка. Депонираната минна маса е 112 мил. т. Дейността няма връзка с други съществуващи и одобрени с устройствен или друг план дейности в обхвата на въздействие на обекта. Инвестиционното предложение е свързано технологично с Инсталация за екстракция и електролиза. За инсталацията има издадено Решение по ОВОС 17-9/2008. Работата на Инсталацията за екстракция и електролиза с годишен капацитет 1500 т електролитна мед към момента е регламентирана с комплексно

разрешително № 404-Н0/2010г. с последващи актуализации № 404 – Н0 – И0 – А1/2011 г., № 404 – Н0 – И0 – А2/2012 г. № 404 – Н0 – И0 – А3/2012 г., № 404 – Н0 – И0 – А4/2013 г., № 404 – Н0 – И0 – А5/2018 г. на "АСАРЕЛ - МЕДЕТ" АД - гр. Панагюрище.

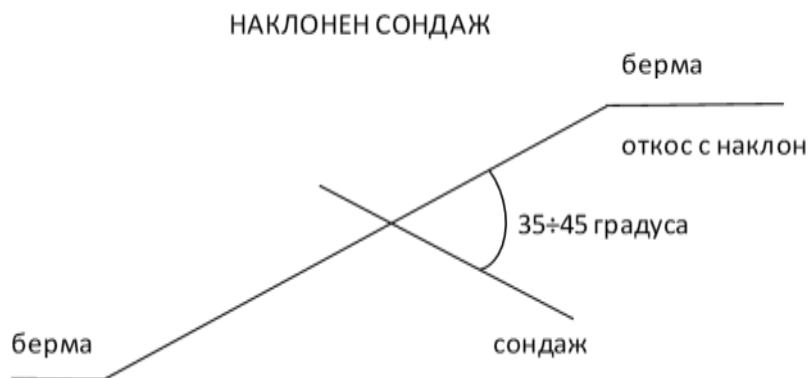
в) използване на природни ресурси по време на строителството и експлоатацията на земните недра, почвите, водите и на биологичното разнообразие:

***По време на строителство:***

Предвижда се при изграждането на оросителната инсталация да се използват тръби от полиетилен висока плътност. По бермите на насипището ще се прокарат вертикални сондажи през 6 м и с дълбочина до 6 м. На по-високите берми, които са с ширина над 6 м, могат да се прокарат подаващи сондажи в две редици. Ограниченото хоризонтално разпространение на разтворите и големите разстояния между бермите – 45-50 м, налагат прокаране на подаващи сондажи и в скатовите части на насипището. За опазване на растителността, сондажите ще се изградят в рядка мрежа - през 16 м в профилна линия и 25 м между профилите. Във всяка точка ще се прокарат по 4 взаимноперпендикулярни наклонени сондажи, с ъгъл 30-45° спрямо хоризонта и дължина до 15 м. По средата, между профилните линии, ще се разполагат по три вертикални сондажа с дълбочина до 6 м. При всички видове подаващи сондажи, трябва да се спазва условието за максимален хидравличен напор до 1 бар (10 м воден стълб).



За наклонените сондажи по откосите между бермите, ъгълът между оста на сондажа и повърхността на насипището трябва да бъде между 35 и 45 градуса. Дължина на наклонените сондажи – до 15 л.м.



Не се предвижда използването на земни недра, почвите и биологичното разнообразие като ресурс при реализация на инвестиционното предложение.

***По време на експлоатация:***

През експлоатационния период не се предвижда използването на природни ресурси, земните недра, почвите, водите и биологичното разнообразие. Основните технологични процеси не са свързани с потребление на тези ресурси.

г) генериране на отпадъци - видове, количества и начин на третиране, и отпадъчни води:

#### **Генериране на отпадъци**

Съгласно нормативните изисквания, отпадъците, образувани по време на фазите на строителството и експлоатацията, се предвижда да се предават на организации, притежаващи разрешителни или регистрационни документи съгласно Закон за управление на отпадъците /ЗУО/ и дейностите по третиране на отпадъците.

По време на строителството ще се генерират битови, производствени и строителни отпадъци. Предвижда се поддържането на техниката, когато е необходимо, да се извършва в автосервизи, а не на територията на площадката.

Отделените битови отпадъци ще се събират в контейнери и ще се депонират на определените за целта места.

Събирането и транспортирането на отпадъците ще се извършва от фирма, притежаваща съответния регистрационен документ.

Депата и площадките, на които се предават строителните отпадъци е необходимо да притежават разрешение за извършване на дейности за третиране на отпадъци.

В процеса на реализация на инвестиционното предложение за добив на съдържащата се мед в депонираната руда не се очаква генерирането на отпадъци. Всички разтвори, участващи в процесите на извличането на медта, преработката на продуктивните разтвори и получаването на краен продукт – катодна мед, не водят до образуване на отпадъци. Разтворите в различните фази на преработка са оборотни и след съответната обработка се подават за следващите цикли на извличане на медта.

#### **Отпадъчни води:**

По отношение на битови отпадъчни води – не се предвижда лагер за строителите, а работниците ще бъдат извозвани всеки ден до и от активния участък. На място по време на строителството ще бъде осигурена химическа тоалетна, така че не се предвижда генериране на отпадъчни води.

Не се предвижда ползването на вода в процеса на СМР и респективно мерки за нейното изхвърляне.

#### д) замърсяване и вредно въздействие; дискомфорт на околната среда:

При реализация на инвестиционното предложение и експлоатацията му отсъстват условия за значими замърсявания, вредни въздействия и дискомфорт на околната среда.

Информация за очакваното въздействие върху компонентите на околната среда и човешкото здраве се съдържа в Раздел IV на настоящата информация.

#### ***По време на строителството:***

Не се очаква да се предизвика дискомфорт или значително вредно въздействие върху околната среда и хората, тъй като:

- Очакваното замърсяване с прах и други вредни вещества от транспорта и машините ще е незначително, в района и пътищата за достъп, ще е краткотрайно, временно и обратимо;
- Генерираните отпадъци ще бъдат само съхранявани на място до тяхното извозване и последващо третиране и се очаква тяхното въздействие да бъде краткотрайно, временно и обратимо;
- Генерираният шум от транспорта и строителните дейности, които ще са в района и пътищата за достъп, се очаква да е незначителен, краткотраен и обратим и не се очаква да окаже вредно въздействие

#### ***По време на експлоатацията:***

Не се очаква да настъпи дискомфорт или значително въздействие върху околната среда и хората, тъй като:

- Ще има незначително, периодично генериране на прах и отпадъчни газове от обхождащите машини, в района и пътищата за достъп;

Предвид гореописаното, не се очаква да се предизвика замърсяване, вредно въздействие или дискомфорт на околната среда по време на строителство и по време на експлоатация на инвестиционното предложение.

#### **Атмосферен въздух**

Източно насипище се намира на 6 км. север - северозападно от град Панагюрище. То е изградено при депонирането на откривна минна маса от рудник „Асарел“. Насипището заема площ от 102 хектара, във водосбора на река Марешка. На съоръжението е извършена техническа и биологична рекултивация.

Районът на площта е свързан с асфалтовия път рудник „Асарел“ – рудник „Медет“, а от там по добре поддържани асфалтови пътища с градовете Панагюрище, Пазарджик и Златица. Най-близко разположени до промишлената площадка са:

- котлована на рудник „Асарел“ – 1 км западно;
- индустриално предприятие завод „Оптикоелектрон“, на около 5 км южно;
- гр. Панагюрище - на 5 км в посока югоизток;

- с. Оборище – около 8 км югозападно от насипището;
- с. Панагюрски колонии – 4,8 км североизточно;

Достъпът до площта е по асфалтов път, през КПП.

Изграждането и експлоатацията на инвестиционното предложение не са свързани с отрицателни въздействия върху качеството на атмосферния въздух. Изключение правят единствено праховите и газовите емисии, които се генерират по време на строителството от работата на строителната техника и сондажните работи.

### **Повърхностни и подземни води**

Част от чистите води от водосбора на р. Мареш, над Източното насипище, се извеждат с крайпътната канавка на пътя за рудник «Медет» (Канал 1), към р. Асарелска. От север и от изток на насипището чистите води се извеждат с Канал 2, към водоема „Лютови храсти“, използван през лятото за напояване.

Замърсените води от равнинната част на насипището се извеждат с Канал 3 към хвостохранилище «Люляковица». В южната част на насипището, в коритата на р. Мареш и десния ѝ приток, е изградена система от баражи за улавяне на дренажните води. В руслото на Марещ са построени баражите: Б1М, Б2М, Б4.1М, Б4.2М и Б5М. На десния приток е изграден бараж Б3М.

С два тръбопровода, дренажните води от бараж Б5М и бараж Б3М се насочват към изградените в долината на р. Асарелска – Сорбционна инсталация (СИ) и Пречиствателна станция за дренажни води (ПСДВ). В зависимост от количествата на дренажните води и техния химичен състав те се насочват към СИ за добив на мед, към ПСДВ за пречистване или като замърсени води - към хвостохранилището.

### **Изградени хидротехнически съоръжения в района на Източно насипище**

<b>Наименование на ХТС съоръжение</b>	<b>Вид води</b>
Канал 1	чисти
Канал 3	замърсени

<b>Бараж №1, кота 871.2 /Бараж М1/</b>	чисти
Б1М Преливник Q5%	чисти
<b>Бараж №2, кота 842.70 /Бараж М2/</b>	замърсени
Б2М Преливник Q5%	замърсени
ТРЪБЕН ВОДОСТОК	
Тръбопровод	замърсени
Тръбопровод	замърсени
<b>Бараж №3, кота 832 /Бараж М3/</b>	замърсени
Б3М Преливник Q5%	замърсени
Тръбопровод	замърсени
Полиетиленов тръбопровод	замърсени
<b>Бараж №4.1 кота 815 /Бараж М4.1/</b>	замърсени
<b>Бараж №4.2 кота 808.5 /Бараж М4.2/</b>	замърсени
<b>Бараж №5 /Бараж М5/</b>	замърсени
<b>Канавка 64.2-65</b>	чисти
<b>Канавка край Б3 и Б-5</b>	чисти
тръбопровод	замърсени

Всички канали и канавки за улавяне на замърсени повърхностни води /от дъждове и топене на снегове/ върху източното насипище са оразмерени за върхови максимални водни количества, съгласно приложената по-долу Таблица .

N по Ред	Река	Пункт	F [ км <sup>2</sup> ]	max Q <sub>ср.</sub> [ м <sup>3</sup> /сек ]	C <sub>v</sub>	C <sub>s</sub> =4.C <sub>v</sub>	Обезпеченост в %		
							Q 1%	Q 5%	Q 10%
1	р. Мареш	Дига 1 - К +865	0,6310	0,690	1,2	4,8	4,00	2,13	1,539
2	р. Мареш	Бараж 1 - К +846	0,1175	0,197	1,2	4,8	1,14	0,61	0,440
3	р. Мареш	Бараж 2 - К +836	0,8700	0,870	1,2	4,8	5,05	2,70	1,940
4	Десен приток на р. Мареш.	Бига 2 - К +858	0,3625	0,465	1,2	4,8	2,70	1,44	1,037
5	Десен приток на р. Мареш.	Бараж 3 - К +831	0,4680	0,552	1,2	4,8	3,20	1,71	1,230
6	Отбивен к-л в насипище.		0,0900	0,116	1,2	4,8	0,67	0,36	0,259
7	р. Мареш	Помпена станция	1,4555	1,840	1,2	4,8	10,70	5,70	4,100
8	р. Мареш	Горен канал чисти води	0,8000	0,870	1,2	4,8	5,05	2,69	1,940
9	Скат - К +996	Десен канал чисти води	0,0850	0,168	1,2	4,8	1,00	0,52	0,375
10	Скат 1 + дере К +989	Десен канал чисти води	0,1070	0,210	1,2	4,8	1,22	0,65	0,168
11	Скат + дере К +989	Десен канал чисти води	0,1435	0,294	1,2	4,8	1,71	0,91	0,656
12	Скат + дере К +976	Десен канал чисти води	0,1740	0,316	1,2	4,8	1,84	0,98	0,705
13	Скат 1 + дере К +912	Десен канал чисти води	0,2230	0,387	1,2	4,8	2,26	1,20	0,863
14	Скат 1 + дере	Десен канал чисти води	0,2530	0,409	1,2	4,8	2,37	1,27	0,910

Тези съоръжения са оразмерени за върхове на максималните водни количества, които най-често са продукт на интензивни летни и късни пролетни валежи от ДЪЖД, поради което са с големи върхове и малка продължителност. Има и случаи и на зимни високи води. Когато топенето на снеговете съвпадне с дъждовни валежи, обемите и продължителността им са по-големи.

#### *Канал 1*

Канал 1 се намира в района над промишлената площадка. Общата му дължина е около 3950 м. с напречно сечение – трапецовидно корито с размери: ширина на дъното около 1.2 м, ширина на короната около 3.2 м и дълбочина варираща между 0,7 м и 1,15 м. По дължината на канала има множество водостоци:

- Между профил 100 и профил 101 – тръбен водосток ф 1200 мм с дължина 8.4 м.
- Между профил 112 и профил 113 – тръбен водосток ф 1000 мм с дължина 12.3 м
- Между профил 126 и профил 127 – тръбен водосток ф 1000 мм с дължина 7.7 м
- Между профил 149 и профил 150 – плочест водосток с отвор 1.2 м и височина 0.6 м

#### *Канал 3*

Канал К3 е предназначен за събиране на замърсени повърхностни води от горната западна част на Източното насипище от кота 1062,00 m до кота 1045,00 m.

Канал 3 е с обща дължина около 1070 м. Каналът започва на кота 1055.50 в и завършва на кота 998.80. Средният му наклон е около 5.3 %, като в различните участъци варира. Средната ширина на дъното на канала варира около 0.2 м, а дълбочината му е около 0.3-0.4 м в различните участъци.

Каналът зауства водите си в съществуващ водосток, под резервоар за оборотни води /35000м<sup>3</sup>/, от където се отвеждат в съществуващия хвостопровод.

#### *Бараж М1*

Бараж М1 е с височина 3.40 m и кота на короната 871.80 m.

В тялото на баража е изградена водовземна траншея покрита с решетка с размери на напречното сечение 115/215см. Над решетката е оформен преливник с широчина 2 m. Участъкът след преливника е укрепен с Каменен блокаж с едрина на камъка до 25 см върху бетонова подложка на кота 868.40m с дължина 5,0 m и ширина 7.5 m.

Достъп за обслужване се осъществява посредством черен път на левия бряг.

#### *Бараж М2*

Котата на короната на баража е 843.20 m. Тялото на баража е изградено от монолитен бетон. Преливникът е с дължина 5.50 m, като същият и е изграден в средата на напречния профил на баража.

Бараж 2 е с височина 6.0 m и кота на короната с кота корона 836,00 m.

В десния скат е изградено водовземно съоръжение, от което води началото си полиетиленова тръба до ШахтаN6, по която се провеждат уловените замърсени води. Водовземният отвор пропуска  $Q = 24,30$  l/s. /средномногогодишно водно количество/. Пред него е предвидена траншея със савачна табла, чрез която се създава възможност за почистване на водовземната траншея.

Достъп за обслужване се осъществява посредством черен път на десния бряг.

#### *Бараж М3*

Бараж 3 е с височина 4.65 m и кота на короната с кота корона 832.45 m. В средата на баража е оформено преливно тяло с ширина 7.50 m на кота 832.05m. В тялото на баража е вграден съществуващ бараж, като връзката между двете тела се реализира посредством стоманобетонни анкери  $\phi 16$  - по 4 броя/m<sup>2</sup> с дължина 0.30 m. В тялото на баража е изградена водовземна траншея покрита с решетка с размери на напречното сечение 30/70cm.  $Q 5\% = 1.71$  m<sup>3</sup> /s. Участъкът след преливника е укрепен с каменен блокаж с едрина на камъка до 25 cm върху бетонова подложка на кота 830.50 m с дебелина 25 cm от бетон клас В 10 с дължина 5,0 m и ширина 19.00 m. Водите, уловени от бараж 3 посредством полиетиленов тръбопровод се отвеждат към ПСДВ.

Водовземният отвор е оразмерен за  $Q = 40.20$  l/s. Във водовземното съоръжение се вливат водите от бараж 2 посредством тръба  $\Phi 300$ mm.

Достъп до баража се осъществява с черен път на десния бряг.

#### *Бараж М 4.1*

Котата на короната на Бараж 4.1 е 815.10 m. Дължината и е 11.80 m. Ширината на короната е 0.65 m. В тялото на баража има изграден преливник с дължина 2.20 m и кота преливник – 814.75 m. След преливника котата на дъното е 813.30m.

Достъп до баража се осъществява с черен път на левия бряг.

#### *Бараж М4.2*

Котата на короната на Бараж 4.2 е 809.55 m. Дължината и е 12.50 m. Ширината на короната е 0.75 m. В тялото на баража има изграден преливник с дължина 10.00 m и кота преливник – 809.25 m. След преливника котата на дъното е 807.50m. Високите води се отвеждат посредством канавка, започваща от лявото крило на баража.

#### *Бараж М5*

Котата на короната на Бараж 5 е 804.05 м. Дължината и е близо 44 м. Ширината на короната е 0.5м. В тялото на баража има изграден преливник с дължина 20 м и кота преливник – 803.05 м. Водите, уловени от бараж 5 посредством полиетиленов тръбопровод се отвеждат към ПСДВ.

#### *Бараж М6*

Котата на короната на Бараж 6 е 560.40 м. Дължината и е 22.5 м. Ширината на короната е 0.8м. В тялото на баража има изграден преливник с дължина 6.20 м и кота преливник – 559.45 м. След преливника има изграден енергогасител с ширина 7.20 м. Котата на дъното му е 556.10 м.

Дебитът на дренажните води, за средно влажни години, се изменя в границите от 800 до 1000 м<sup>3</sup>/ден, или 10-12 л/сек. За по-валежни години достига до 12 000 м<sup>3</sup>/ден.

По време на строителството не се очакват въздействия върху повърхностните водни обекти в резултат от строителните дейности.

Експлоатацията на инвестиционното предложение не предполага въздействие върху повърхностните и подземните води. При експлоатацията не се предвижда ползване на повърхности водни обекти с цел водоземане.

Във връзка с изискана с писмо изх № .№ ПУ-01-35-(1) от 05.02.2024 наБДИБР, гр. Пловдив допълнителна информация са изготвени Доклад «Характеристика на хидрогеоложките условия и фактори (на базата на извършени хидрогеоложки изследвания и представена в БД ИБР хидрогеоложка записка), влияещи върху количеството и качеството на подземните води в района, за да се изясни влиянието на процеса на извличане на полезни компоненти от минни отпадъци в площ Източно насипище, върху подземните води в района на ИП», Доклад «Оценка на влиянието при осъществяване на ИП „Извличане на полезни компоненти от площ „Източно насипище“ върху повърхностните води в района», изготвен от съответните правоспособни лица и Доклад «Информация относно влиянието на процеса на извличане върху стабилността на депонираните минни маси в обхвата на «Източно насипище», изготвен от съответните правоспособни лица.

Изискано е становище от ВиК-П ЕООД, гр. Панагюрище, изх.№343/11.06.2024г., наш вх.№ОЕ-26-00-2035/11.06.2024 относно водоземните съоръжения за питейно-битово водоснабдяване от повърхностни води в района.

По време на строителството и експлоатацията на съоръжения, необходими за

реализацията на инвестиционно предложение „Извличане на полезни компоненти от минни отпадъци в площ „Източно насипище“, ще се предвидят мерки за недопускане на замърсяване в района на инвестиционното предложение с гориво-смазочни материали от техническите средства и други замърсители.

Предвижда се да бъдат предприети превантивни мерки от страна на Дружеството за недопускане и ограничаване на възможни разливи на гориво-смазочни материали, разтвори и др. с цел евентуалните рискове за попадане на такива в почвите да бъдат сведени до минимум, в резултат на което не се очакват значителни отрицателни въздействия върху почвената покривка в района.

Не се очакват значителни последици върху повърхностните води в района в резултат от изпускане/изтичане на големи количества опасни течности, в т. ч. гориво-смазочни материали, разтвори и др. Изградени са системи за наблюдение, както и се предвижда да бъдат осигурени сорбенти за ограничаване разпространението на течове. Тези дейности осигуряват възможността при евентуално възникване на аварийни разливи, същите да бъдат ограничени в пространството и да не се допусне тяхното достигане и попадане в повърхностни водни обекти.

Що се касае до евентуалното замърсяване на подземните води от разливи на гориво-смазочни материали, разтвори и др., то същото не се очаква, отчитайки предприетите своевременно мерки от страна на Дружеството, вкл. системи за мониторинг на съоръженията. Предвижда се осигуряване на наличие на сорбенти за ограничаване разпространението на течове. В резултат от това, в случай на евентуална авария, водеща до изтичане на гориво-смазочни материали, същата ще бъде преустановена, а разлива отстранен, така че да не се допусне попадането на вредни и опасни вещества в повърхностните води и почвите и от тук индиректно замърсяване на подземните води.

### **Ландшафт**

Реализацията на инвестиционното предложение не предполага значителни отрицателни въздействия върху ландшафта в района. Предвижда се провеждане на възстановителни дейности за нарушените елементи от околната среда, управление на отпадъците и мониторинг на води, почви, въздух, растителност.

### **Геоложка основа и релеф**

Строителството и експлоатацията на инвестиционното предложение предполага единствено нарушаване на приповърхностната и горната части на геоложката основа в

резултат на изкопните работи и др. дейности, непосредствено свързани със строителството.

### **Почви**

По време на нормална експлоатация на инвестиционното предложение не се очакват въздействия върху почвите в района. Такива могат да се наблюдават единствено в резултат от извършване на ремонтни работи при аварийни ситуации и ще бъдат подобни на въздействията, идентифицирани по време на строителството.

Основните идентифицирани въздействия върху почвите в района на инвестиционното предложение по време на строителството могат да бъдат сведени най-общо до следните:

- Запечатване на почвата в резултат от изграждането на нови елементи на тръбопроводната система (пътища за достъп, наземни съоръжения и др. );
- Вторично уплътняване на под-хумусния пласт на почвата в резултат от използването на строителна и транспортна техника по време на изкопните работи, засипването, рекултивацията на увредени терени, транспортна дейност, подреждане на строителни материали, и др.;

### **Флора и фауна и ЗЗ от Екологичната мрежа Natura 2000**

Инвестиционното предложение попада в границите на ЗЗ BG 0002054 „Средна гора” по директивата за дивите птици по смисъла на Закона за биологичното разнообразие.

Не се очаква значително отрицателно въздействие върху предмета и целите на опазване на зоната. В близост до територията на инвестиционното предложение не се наблюдават гнездови находища, места за почивка, хранене, миграция или зимуване на видове, предмет на защита.

### **Вредни физични фактори - шум**

Най-общо очакваните въздействия могат да бъдат сведени до промяна (влошаване) на съществуващата шумова среда в резултат от строителните дейности в зоната на инвестиционното предложение, вкл. транспорт на строителни материали, количество земни маси и други отпадъци, дейност на работниците и др.

### **Културно-историческо наследство**

На територията, попадаща в обхвата на инвестиционно предложение, няма регистрирани археологически паметници на културата, които да се засегнат от реализацията на проектното предложение.

е) риск от големи аварии и/или бедствия, които са свързани с инвестиционното предложение:

Видът, характерът и мащабът на строителните дейности не създават предпоставки за възникване на големи аварии и/или бедствия, поради което се смята, че не съществува риск от такива събития, пряко свързани с инвестиционното предложение.

Съществуват рискове от неголеми инциденти, които са пряко свързани с вида на извършваните дейности /транспортни, изкопни, строителни, монтажни, заваръчни и др/. Основно рисковете за строителите са свързани с възможността за трудови злополуки и травматизъм, вследствие на нарушаване на изискванията за безопасност, нарушаване на работата с механизация и съоръженията, и повреди на машини, съоръжения, транспорт и др. рискове за здравето на строителите съществуват и от въздействието на специфични фактори, свързани с вида на конкретната дейност:

- Прах;
- Шум;
- Вибрации;
- Неблагоприятен микроклимат при работа на открито;
- Заваръчни аерозоли;
- Изгорели газове от транспортната и строителна механизация;

В периода на експлоатация, на територията на инвестиционното предложение могат да възникват аварии и/или бедствия, вследствие на:

- Умишлени действия от трети страни, целящи да нанесат повреди или случайни такива, свързани със строителни или други изкопни дейности;
- Природни бедствия с какастрофален характер/ земетресения/;

Очакваните последици при всички аварии, свързани с нарушаване на нормалната дейност на геотехнологията добив се очаква да бъде към водите – подземни и повърхностни. На територията на насипището и в района под него са изградени системи от хидротехнически съоръжения, за улавяне и отвеждане на замърсените води. Изградени са и два тръбопровода, които отвеждат замърсените води към съоръженията за третиране и пречистване, разположени на територията на дружеството.

Рискът от аварии и инциденти по време на строително монтажните работи се минимизира, като до строителната площадка се допускат само лица, които имат необходимата квалификация и са предварително инструктирани относно работа при съответните условия.

По време на експлоатация, рискът от аварии и инциденти е сведен до минимум.

Основен риск от авария при експлоатация на инвестиционното предложение е свързан и разлив на замърсени дренажни води при спукване на тръбопровод. С цел предотвратяване на замърсяване на почвите, повърхностните води и влияние върху биологичното разнообразие се предвижда да бъдат предприети следните действия:

- проверка на трасето на нагнетателните тръбопроводи преди пускането на помпите;
- възможност за обход и визуален контрол;
- тръбопроводите нямат връзка с канализацията;
- възможност за отчитане загубите на продуктивен разтвор чрез измерването му на вход и изход тръбопровод;
- Разработени инструкции за експлоатация;
- периодичен мониторинг на повърхностни и подземни води.

ж) рисковете за човешкото здраве поради неблагоприятно въздействие върху факторите на жизнената среда по смисъла на § 1, т. 12 от допълнителните разпоредби на Закона за здравето:

Факторите на жизнената среда, по смисъла на § 1, т. 12 от допълнителните разпоредби на Закона за здравето, са:

- *Води, предназначени за битейно-битови нужди;*

Инвестиционното предложение не засяга води за питейно-битово водоснабдяване.

- *Води, предназначени за къпане;*

Инвестиционното предложение не засяга водни обекти и води, предназначени за къпане.

- *Минерални води, предназначени за пиене или за използване за профилактични, лечебни или за хигиенни нужди:*

В близост не са налични минерални извори, предназначени за лечебни или хигиенни нужди.

- *Шум и вибрации в жилищни, обществени сгради и урбанизирани територии:*

ИП не е свързано с генериране на шум и вибрации в жилищни, обществени сгради и урбанизирани територии.

- *Йонизиращи лъчения в жилищните, производствените, обществените сгради и урбанизираните територии:*

ИП не е свързано с йонизиращи лъчения.

- *Химични фактори и биологични агенти в обектите с обществено предназначение:*

При строителството и експлоатацията няма да се използват химични или биологични агенти, които да достигат до обекти с обществено предназначение.

- *Курортни ресурси:*

В близост няма разположени курортни ресурси.

- *Въздух:*

ИП не е източник на организирани или неорганизирани емисии на замърсяващи вещества в атмосферния въздух.

Реализацията на инвестиционното предложение няма да повлияе на водите, предназначени за питейно-битови нужди, къпане или минерални, предназначени за пиене или за използване за профилактични, лечебни или за хигиенни нужди, няма да предизвика йониращи лъчения, шум, вибрации, нито химични или биологични фактори, които да окажат влияние върху човешкото здраве, както през строителния, така и през експлоатационния период.

## 2. Местоположение на площадката, включително необходима площ за временни дейности по време на строителството.

На база териториалния обхват на инвестиционното предложение, същото попада в обхвата на РИОСВ, гр. Пазарджик. Инвестиционното предложение ще се реализира на територията на община Панагюрище, извън урбанизираната територия на гр. Панагюрище и на територията на площадката на Асарел Медет АД.

Площта на инвестиционното предложение е с размер 662.285 dка и се намира на 6 км север - северозападно от град Панагюрище.

В проектната документация няма да се предвиждат дейности извън границите на площта. Скици на поземлените имоти са представени в Приложение №3.

За доставка на тръби и материали до обекта, както и за движението на необходимата механизация, ще бъдат използвани съществуващите пътища.

## 3. Описание на основните процеси (по проспектни данни), капацитет, включително на съоръженията, в които се очаква да са налични опасни вещества от приложение № 3 към ЗООС:

Основният технологичен процес, който се реализира чрез инвестиционното предложение, е със следните параметри:

- Изграждане на оросителна инсталация на Източно насипище;

- Подаване на получените технологични разтвори след излужване по съществуващ тръбопровод, където чрез съществуващи ПС и тръбопроводи се подават към инсталация екстракция и електролиза за преработка и получаване на катодна мед, като е необходима преработка на съществуваща разпределителна шахта;
- Изграждане на Нова ПС и нов тръбопровод за подаване на получения филтрат към буферен съд за подкисляване над ИН и подаване за следващ цикъл на излужване.

Не се предвижда генериране на опасни вещества съгласно приложение № 3 към ЗООС.

#### 4. Схема на нова или промяна на съществуваща пътна инфраструктура

Инвестиционното предложение предвижда:

- Изграждане на оросителна инсталация на Източно насипище, като изграждането може да бъде извършено наведнъж или поетапно
- Подаване на получените богати технологични разтвори след излужване по съществуващ тръбопровод, където чрез съществуващи помпени станции /ПС/ и тръбопроводи се подават към инсталация екстракция и електролиза за преработка и получаване на катодна мед, необходима преработка на съществуваща разпределителна шахта;
- Изграждане на Нова помпена станция /ПС/ 3 п. х 230 м<sup>3</sup>/час, 18 бара и нов тръбопровод ф280 (2 бр.), изградена в района на инсталация за екстракция и електролиза за подаване на получения филтрат към буферен съд за подкисляване над ИН и подаване за следващ цикъл на излужване.

При реализация на инвестиционното предложение:

- Използват се максимално съществуващи комуникации, съоръжения и инсталация, като допълнително се изгражда оросителната инсталация, нова ПС за подаване на получения филтрат към ИН за последващи действия и тръбопровод за транспортиране на филтрат;
- Като краен продукт се получава катодна мед в инсталация електролиза.

#### 5. Програма за дейностите, включително за строителство, експлоатация и фазите на закриване, възстановяване и последващо използване:

*Варианти на Технологични схеми за извличането на медта от депонираната рудна маса*

Взимайки предвид наличието на съществуващи мощности и комуникации като елементи от техническата инфраструктура в дружеството, както и налични и приложими технологии на преработка за добива на съдържащата се мед в депонираната руда на Източно насипище са разработени следните варианти:

Вариант 1:

Този вариант предвижда:

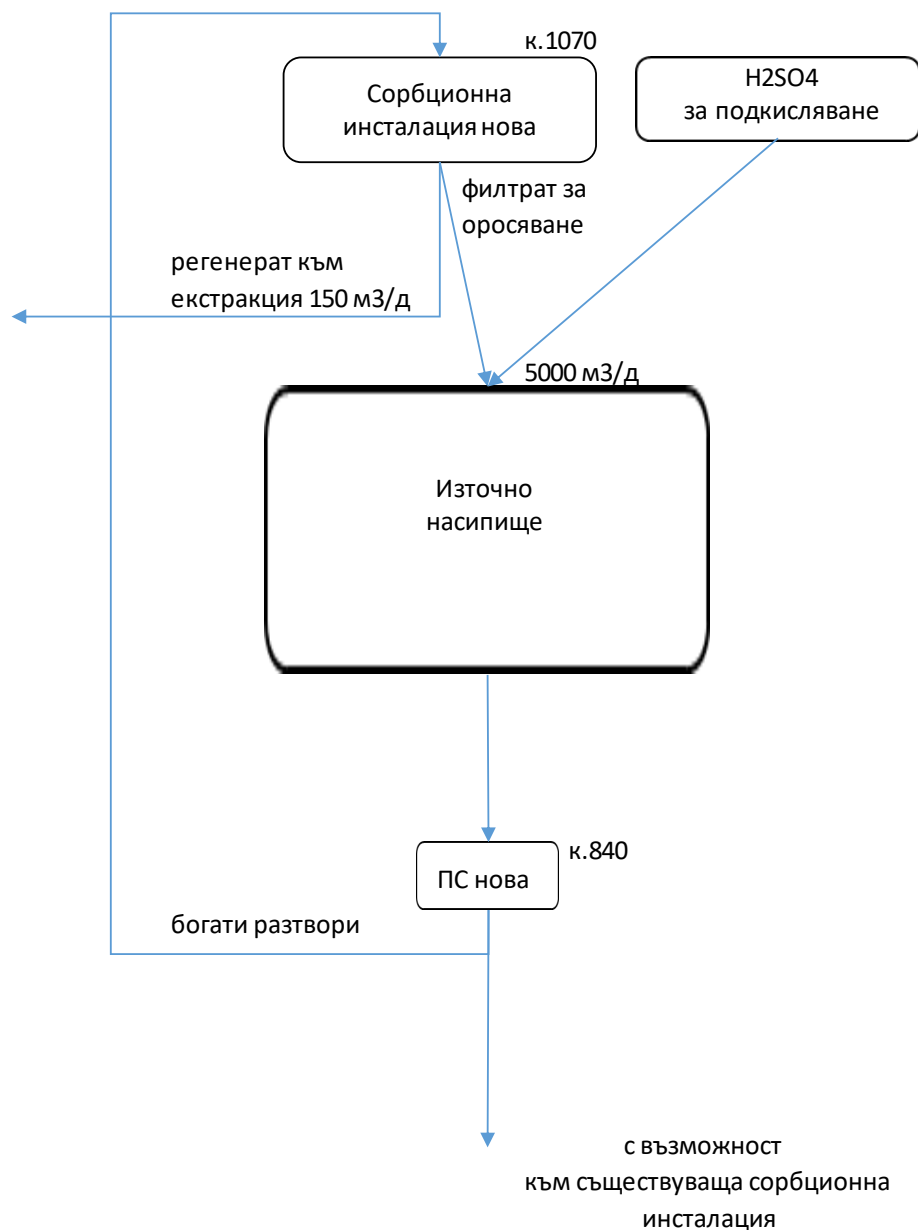
- Изграждане на оросителна инсталация на Източно насипище, като изграждането може да бъде извършено наведнъж, а може и поетапно;
- Изграждане на нова сорбционна инсталация над Източното насипище със всички необходими съоръжения за това, като се предвижда сорбцията да е от 3 бр. колони по 30 м<sup>3</sup> всяка;
- Изграждане на Нова помпена станция 3 п.х230м<sup>3</sup>/час,300 кВт, 28 бара под Източното насипище за богатите разтвори, които посредством нов тръбопровод ф280 ПЕ (2 бр.) се подават богатите разтвори за последваща обработка в новоизградената сорбционна инсталация. На новата ПС се предвижда връзка със съществуващия гравитачен тръбопровод за дренажни води до съществуващата сорбционна инсталация.

При този вариант ще се получава междинен продукт – регенерат, със съдържания на мед в разтвора 15-20 кг/м<sup>3</sup>, в размер на до 150 м<sup>3</sup>/д. Този регенерат може да се реализира чрез:

- Транспортиране до инсталация екстракция и електролиза за последваща обработка до катодна мед;
- Като изходен продукт за получаване на циментационен концентрат, чрез изграждане на собствена инсталация или възлагане на работа на „ишлеме“;
- Чрез продажба на продукта със съответното медно съдържание.

При този вариант има по-високи инвестиционни разходи, свързани с изграждане на нова сорбционна инсталация, но с възможности за различни варианти на получавания междинен продукт – регенерат.

При този вариант експлоатационните разходи, свързани с препомпването на технологичните богати разтвори ще бъдат най-малки.



### Вариант 2

При този вариант се предвижда:

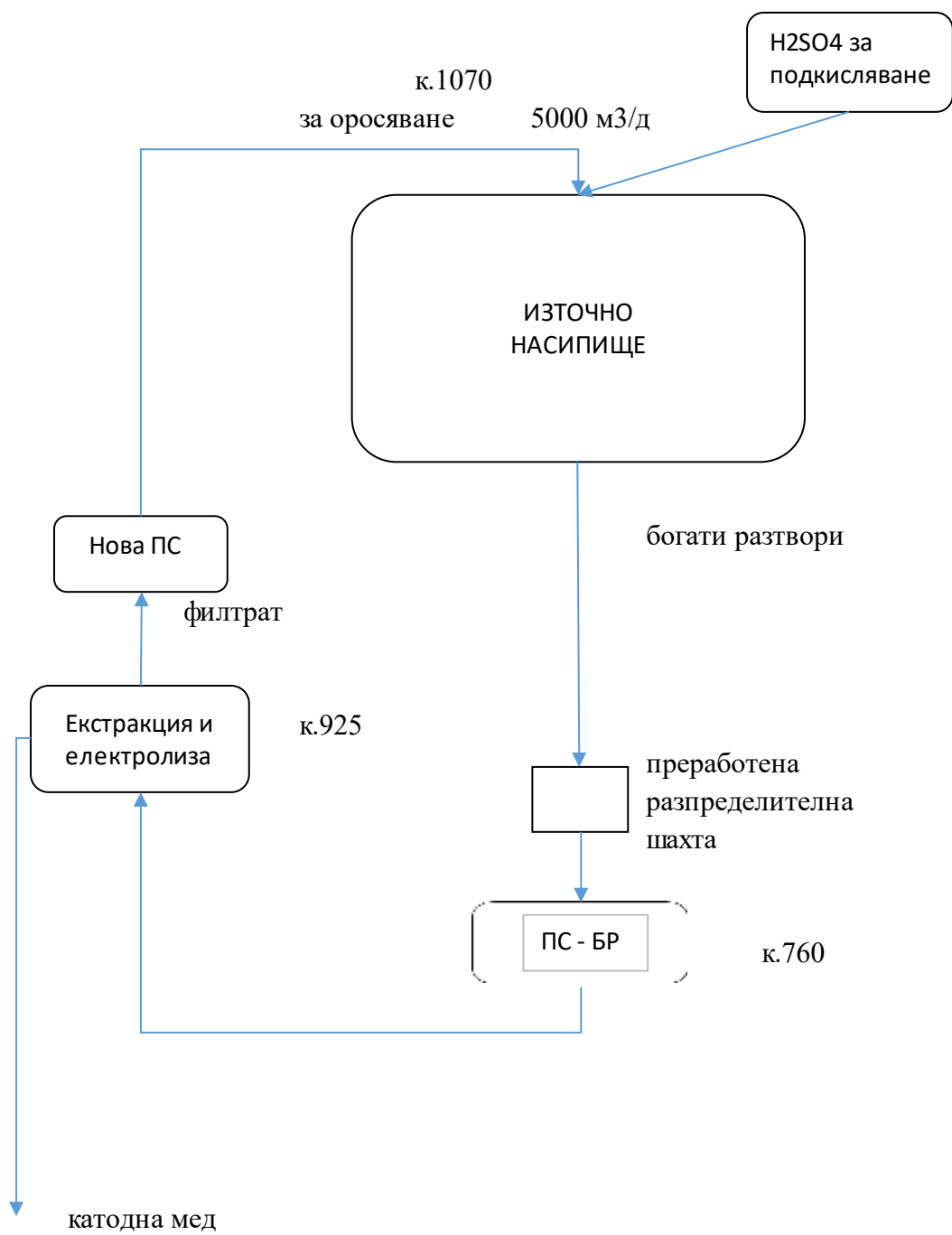
- Изграждане на оросителна инсталация на Източно насипище, като изграждането може да бъде извършено наведнъж, а може и поетапно;
- Подаване на получените богати технологични разтвори след излужване по съществуващ тръбопровод, където чрез съществуващи ПС и тръбопроводи се

подават към инсталация екстракция и електролиза за преработка и получаване на катодна мед, необходима преработка на съществуваща разпределителна шахта;

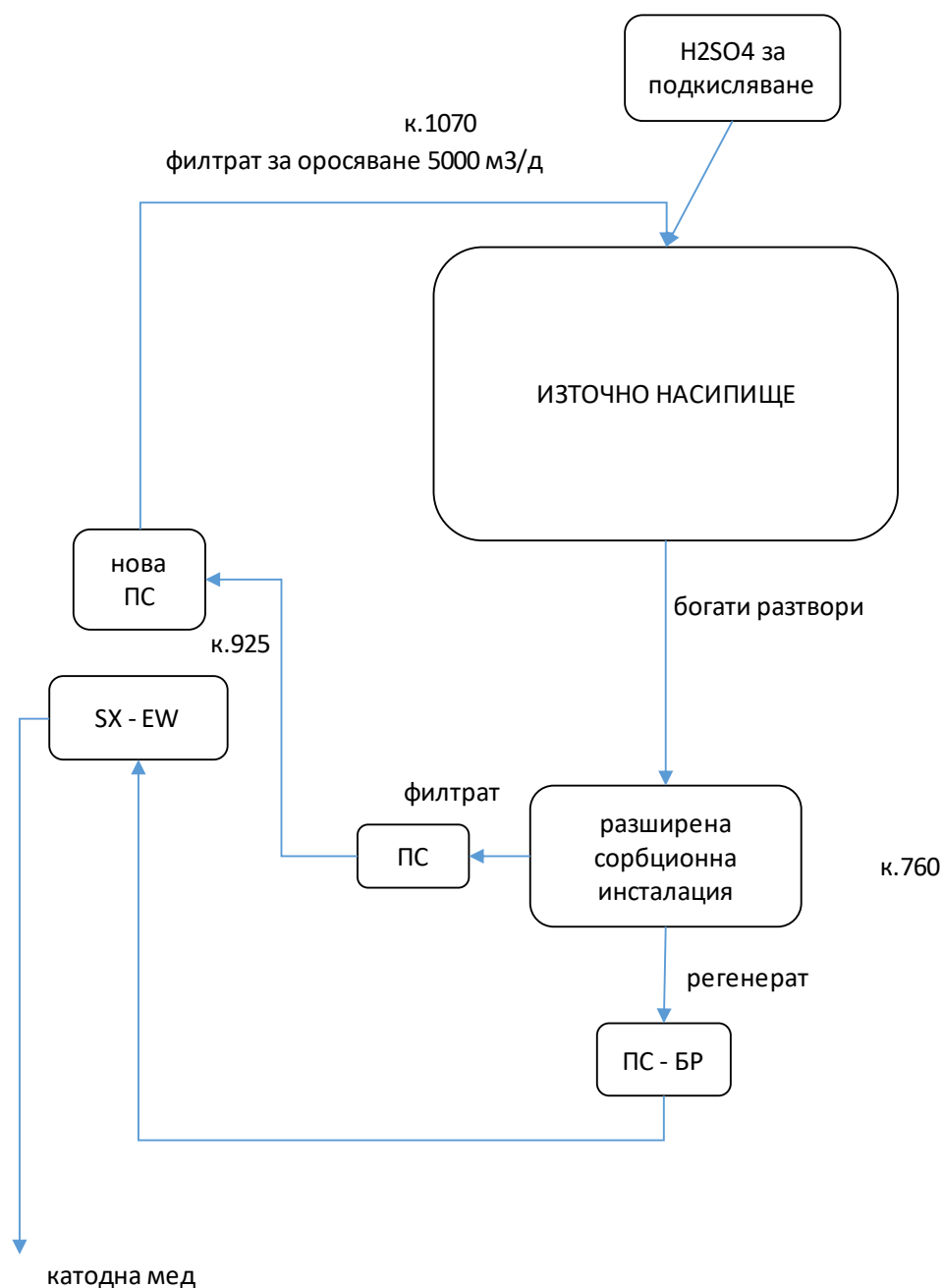
- Изграждане на Нова ПС 3 п. х 230 м<sup>3</sup>/час, 18 бара и нов тръбопровод ф280 (2 бр.), изградена до инсталация за екстракция и електролиза за подаване на получения филтрат към буферен съд за подкисляване над ИН и подаване за следващ цикъл на излужване.

В този вариант:

- Използват се максимално съществуващи комуникации, съоръжения и инсталация, като инвестиционни разходи са за изграждане на оросителната инсталация и изграждане на нова ПС, за подаване на получения филтрат над ИН за последващи действия;
- Експлоатационните разходи са по-големи за прекачване на технологичните разтвори и получения филтрат,
- Като краен продукт се получава катодна мед в инсталация електролиза.



Вариант 3



При този вариант се предвижда:

- Изграждане на оросителна инсталация на Източно насипище, като изграждането може да бъде извършено наведнъж, а може и поетапно;
- Разширяване на съществуваща сорбционна инсталация;
- Получаване на междинен продукт – регенерат , който чрез ПС-БР се подава към инсталация екстракция и електролиза за получаване на катодна мед(като възможност може да се разглежда реализацията на получения регенерат чрез продажба).

В този вариант:

- Използват се максимално съществуващи комуникации, съоръжения и инсталация, като инвестиционни разходи са за изграждане на оросителната инсталация и изграждане на нова ПС, за подаване на получения филтрат над ИН за последващи действия;
- Експлоатационните разходи са по-големи за прекачване на технологичните разтвори и получения филтрат,
- Като краен продукт се получава катодна мед в инсталация електролиза или междинен продукт – регенерат за директна продажба.

### ***Основни параметри и технологични показатели***

При така приетата и разглеждана технология на добив на полезния компонент – мед, съдържаща се в насипаните руди в насипището и последващите методи на получаване на междинни и крайни продукти ще се реализират следните основни параметри и технологични показатели за разглеждания Блок 1:

<b>Параметри, показатели</b>	<b>Мерна единица</b>	<b>Стойност</b>
Площ на блока	дка	236,35
Насипана руда	хил.тона	28783,03
Съдържание на мед	%	0,075
Количество мед в масива	тона	21587
Норма на оросяване	л/м.кв	300
Оросяване на масива	%	90
Оросителни полета	брой	14
Извличане	%	55
Експлоатационен период	години	11
Общо добита мед	тона	10685,7

### ***Строителство, срокове за изграждане***

И при трите разглеждани варианти основната тежест при строителството ще падне върху изграждането на оросителната инсталация. Поради факта, че тя няма да започне да се експлоатира едновременно цялата, може да бъде изградена поетапно. При поетапно

изграждане първоначално е необходимо изграждането на основните обслужващи компоненти като:

- Обслужващ път;
- Основни подаващи и отвеждащи тръбопроводи за богати и бедни разтвори;
- Помпени станции;
- Първоначални сондажи , прокарани в 4÷6 полета;

На следващи етапи се изграждат оставащите сондажи в последователност 7÷10 полета и 11÷14 полета.

Необходимото време при вариант с поетапно изграждане:

- Вариант 1- 6 мес. за I етап, по 4 мес. за следващите;
- Вариант 2 – 6 мес. за I етап, по 4 мес. за следващите;
- Вариант 3 – 6 мес. за I етап, по 4 мес. за следващите

Необходимото време при вариант с изцяло изграждане на оросителната инсталация наведнъж:

- Вариант 1 – 12 мес.;
- Вариант 2 – 12 мес.;
- Вариант 3 – 12 мес.

### ***Отпадъци от преработката***

При така разработените варианти на добив на съдържащата се мед в депонираната руда не се получават отпадъци. Всички разтвори, участващи в процесите на извличането на медта, преработката на продуктивните разтвори и получаването на краен продукт – катодна мед, не водят до образуване на отпадъци. Разтворите в различните фази на преработка са оборотни и след съответната обработка се подават за следващите цикли на извличане на медта.

### ***Водоползване***

Не се предвижда използването на питейна или технологична вода. Всички операции ще се извършват с наличните разтвори в съответния им вид.

За питейни нужди на обслужващия персонал ще се предоставя минерална вода, бутилирана или чрез диспенсъри.

### ***Транспорт***

Всички разтвори, образувани в различните фази на добив и преработка на полезния компонент ще се транспортират по изградени(съществуващи) или новоизградени според разглежданите варианти помпени станции и тръбопроводи.

### ***Електроснабдяване***

При разглежданите варианти основния стремеж е бил използването на съществуващи комуникации с изградени връзки и захранвания.

При различните варианти нови захранвания ще са необходими при следните случаи:

- Вариант 1 – захранване на Нова сорбционна инсталация с мощност до 120 кВт над Източно насипище и Нова помпена станция под Източно насипище с мощност 400 кВт;
- Вариант 2 – захранване на Нова помпена станция при инсталация екстракция и електролиза с мощност 300 кВт;
- Вариант 3 - захранване на Нова помпена станция при инсталация екстракция и електролиза с мощност 300 кВт, и разширение на сорбционна инсталация с 100 кВт.

### ***Работна сила***

При разглежданите варианти ще са необходими следния персонал:

- И при трите разглеждани варианти – предвиждат се по 10 работника технически персонал за обслужване на оросителната система за работа на смени и ежедневен персонал;

### ***Спомагателни подобекти***

Обслужващ път

И при трите разглеждани варианти за обслужването на оросителната инсталация ще бъде необходимо изграждането на обслужващ път. Този път ще е необходим както за изграждането на самата оросителна система, доставка на оборудване и необходимата техника, така и при експлоатационния период.

При вариант 1 този път трябва да обхваща и предвидената нова помпена станция за богати разтвори под Източно насипище на к.840.

При другите варианти само за обслужването на оросителната инсталация.

Предвиждания обслужващ път ще бъде с ширина 3 м и изграден от трошено-каменна настилка. Там където е необходимо ще се изградят необходимите спомагателни съоръжения като водостоци и други подобни.

### ***Ликвидация на дейността***

В момента източно насипище е рекултивирано. Предвидено е след приключване на геотехнологичния добив на мед от депонираната рудна маса да се извършат ликвидационни дейности, които да доведат състоянието на насипището до сегашното му състояние.

Основните дейности при ликвидация на дейностите от геотехнологичния добив след края на добива се очаква да бъдат:

- Премахване на излишните съоръжения, като тръбопроводи и обслужващи съоръжения, като се запазят тези, необходими за контрола и управление на изтичащите дренажни води;
- Възстановяване на евентуално засегнати и компрометирани участъци, вследствие на дейността;
- Възстановяване на укрепваща и друга растителност на засегнатите от дейността участъци.

#### 6. Предлагани методи за строителство:

По време на строителството и експлоатацията на съоръжения, нови инфраструктурни обекти, оросителни полета и добивни работи на „Източно насипище“, ще е необходимо да се провеждат възстановителни дейности за нарушените елементи от околната среда, управление на отпадъците и мониторинг на води, почви, въздух, растителност.

Основното въздействие на геотехнологичният добив върху околната среда се очаква да бъде към водите – подземни и повърхностни. В момента от насипището се генерират замърсени дренажни води. На територията на насипището и в района под него са изградени системи от хидротехнически съоръжения, за разделяне на замърсените води от условно чистите води, както и противифилтрационна завеса в петата на съоръжението. Изградени са и два тръбопровода, които отвеждат замърсените води към съоръженията за третиране и пречистване, разположени на територията на дружеството.

#### 7. Доказване на необходимостта от инвестиционното предложение:

Инвестиционното предложение цели *извличане на полезни компоненти от минни отпадъци в площ Източно насипище*. Медта е суровина от от критично значение съгласно Европейски акт за суровините. Тя е част от суровините с голяма икономическа важност за ЕС, както и за целите на зерения преход.

С Протокол №НБ-9/07.08.2025 г. Специализираната експертна комисия / /СЕК/ приема резултатите от „Геоложки доклад за окончателните резултати от проведеното

проучване на минни отпадъци, подземни богатства по чл. 2, ал. 1, т. 7 от Закона за подземните богатства в площ „Източно насипище“, разположена в землището на гр. Панагюрище, община Панагюрище, област Пазарджик, с изчислени запаси и ресурси от медни руди в находище „Източно насипище“ към 31.12.2022 г.“

8. План, карти и снимки, показващи границите на инвестиционното предложение, даващи информация за физическите, природните и антропогенните характеристики, както и за разположените в близост елементи от Националната екологична мрежа и най-близко разположените обекти, подлежащи на здравна защита, и отстоянията до тях:

Територията на Източно насипище, респ. всички елементи на ИП, попадат изцяло в Защитена зона (ЗЗ) „Средна гора“, BG0002054, обявена по Директива 79/409/ЕЕС за опазване на дивите птици. Карта с местоположение на проекта и инвестиционното предложение спрямо разположените в близост ЗЗ и ЗТ е дадена в *Приложение № 4*

#### **BG0002054 "Средна гора"**

Площ – 99062.39 ха, съгласно СДФ, или 99098.73 ха, съгласно цифровите граници, актуални към 23.11.2021 г.

#### **Характеристика**

Зоната е разположена на юг от Стара планина и обхваща Същинска Средна гора - от долината на река Тополница на запад до землищата на селата Богдан, Каравелово и Климент на изток. На север мястото граничи с южните склонове на Стара планина и Пирдопското поле. Южната граница преминава над селищата Панагюрище, Стрелча, Старосел и Мътеница. Планината има обширни плоски била със слабо открояващите се върхове Братия (1519 m), Буная (1572 m) и Богдан (1604 m). Северните склонове са по-стръмни и по-слабо разчленени от южните, които имат стъпаловиден характер. Разделена е на две от Копривщенското долинно разширение, откъдето извира реките Тополница и Стрелчанска Луда Яна. Около 65% от територията на мястото е покрита с гори. Преобладават широколистните. В по-високите и северни части - стари букови *Fagus sylvatica*, а в по-ниските и южни - дъбови с издънков произход. Иглолистните са предимно черноборови насаждения *Pinus nigra*. Откритите тревни пространства, пасищата и храсталачните съобщества също заемат голям процент от територията. Обработваемите земи съставляват около 10% от общата площ.

**Цели на опазване**

Няма разработени специфични цели.

**Предмет на опазване**

Птици, включени в Приложение I на Дир.79/409/ЕЕС

№	Код	Вид	Местна попул.	Миграционна популация			Оценка	
				Размн.	Зимув.	Прем.	Попул.	Цял. Оц.
1	A030	<i>Ciconia nigra</i>		3р			С	С
2	A031	<i>Ciconia ciconia</i>		6р			С	С
3	A072	<i>Pernis apivorus</i>		6р			С	В
4	A080	<i>Circaetus gallicus</i>		3р			С	С
5	A081	<i>Circus aeruginosus</i>				Р	С	С
6	A084	<i>Circus pygargus</i>				Р	С	С
7	A402	<i>Accipiter brevipes</i>		1р			С	С
8	A404	<i>Aquila heliaca</i>	3р				А	А
9	A089	<i>Aquila pomarina</i>		5р			С	А
10	A091	<i>Aquila chrysaetos</i>	3р				В	В
11	A403	<i>Buteo rufinus</i>	11р				В	А
12	A092	<i>Hieraetus pennatus</i>		2р			С	С
13	A511	<i>Falco cherrug</i>		1-2i	1-2i		В	А
14	A095	<i>Falco naumanni</i>		0-1i			С	В
15	A103	<i>Falco peregrinus</i>		2р			С	С
16	A465	<i>Alectoris graeca</i>	6-56р				С	В
17	A104	<i>Bonasa bonasia</i>	100-200р				В	А
18	A122	<i>Crex crex</i>		2-16р			С	С
19	A215	<i>Bubo bubo</i>	2-3р				С	С
20	A220	<i>Strix uralensis</i>	6-8р				В	А
21	A224	<i>Caprimulgus europaeus</i>		300-350р			В	В
22	A229	<i>Alcedo atthis</i>	5р				С	С
23	A231	<i>Coracias garrulus</i>		30-40р			В	А
24	A234	<i>Picus canus</i>	68-50р				В	В
25	A236	<i>Dryocopus martius</i>	90-150р				В	В
26	A238	<i>Dendrocopos medius</i>	110-200р				С	А
27	A239	<i>Dendrocopos leucotos</i>	60-80р				В	А
28	A429	<i>Dendrocopos syriacus</i>	45-270р				С	В
29	A242	<i>Melanocorypha calandra</i>	1-9р				С	С
30	A243	<i>Calandrella brachydactyla</i>		40-50р			С	В
31	A246	<i>Lullula arborea</i>	2230р				В	А
32	A255	<i>Anthus campestris</i>		50-100р			С	В
33	A307	<i>Sylvia nisoria</i>		350-450р			С	С
34	A320	<i>Ficedula parva</i>		30-50р		Р	В	А
35	A442	<i>Ficedula semitorquata</i>		70-90р			С	С
36	A338	<i>Lanius collurio</i>		2000-3000р			С	В

№	Код	Вид	Местна попул.	Миграционна популация			Оценка	
				Размн.	Зимув.	Прем.	Попул.	Цял. Оц.
37	A339	<i>Lanius minor</i>		22-186р			С	А
38	A379	<i>Emberiza hortulana</i>		220-980р			С	А

Редовно срещани се мигриращи птици, които не са включени в Пр. I на Дир. 79/409/ЕЕС

№	Код	Вид	Местна попул.	Миграционна популация			Оценка	
				Размн.	Зимув.	Прем.	Попул.	Цял. Оц.
1	A053	<i>Anas platyrhynchos</i>	1-9р			Р	С	С
2	A085	<i>Accipiter gentilis</i>	16р				С	С
3	A086	<i>Accipiter nisus</i>	19р				С	С
4	A087	<i>Buteo buteo</i>	29р		Р	Р	С	С
5	A096	<i>Falco tinnunculus</i>	13-57р			Р	С	С
6	A099	<i>Falco subbuteo</i>		8-14р		Р	С	С
7	A123	<i>Gallinula chloropus</i>	1р				С	С
8	A136	<i>Charadrius dubius</i>	1-4р			Р	С	С
9	A230	<i>Merops apiaster</i>		85р		Р	С	С

В границите не попадат защитени територии по смисъла на Закона за защитените територии.

На север от територията на Дружеството се намира защитена местност „Сивата грамада“, а на югозапад – защитена местност „Оборище“. Ограничителните режими на тези защитени територии не се засягат от инвестиционното предложение, както и не засягат дейността на „Асарел-Медет“ АД.

На територията, попадаща в обхвата на реализиране на проекта, няма регистрирани археологически паметници на културата, които да се засегнат от реализацията на проектното предложение

### **Защитени територии**

Площадката за реализация на ИП, се намира извън границите на населените места.

В близост до площадката, предмет на ИП, няма разположени лечебни заведения, висши учебни заведения, спортни обекти, обекти за временно настаняване (хотели, мотели, общежития, почивни домове, ваканционни селища, къмпинги, хижи и др.), места за отдих и развлечения (плувни басейни, плажове и места за къпане, паркове и градини за отдих, вилни зони, атракционни паркове, аквапаркове и др.), както и обекти за производство на храни по § 1, т. 37 от допълнителните разпоредби на Закона за храните, стоковите борси и тържищата за храни.

Инвестиционното предложение попада в границите на ЗЗ ВГ 0002054 „Средна гора” по Директивата за дивите птици по смисъла на Закона за биологичното разнообразие.

Не се очаква отрицателно въздействие върху предмета и целите на опазване на зоната. В близост до територията на инвестиционното предложение не се наблюдават гнездови находища, места за почивка, хранене, миграция или зимуване на видове, предмет на защита. Реализацията на ИП няма да засегне природните местообитания и видове, обект на защита в ЗЗ, ключови елементи на ЗЗ и/или съседни местообитания или популации на защитени видове.

Площадката, предвидена за реализация на ИП, не попада в рамките на територии за опазване на обектите на културното наследство.

При реализация на инвестиционното предложение не се очаква засягане на чувствителните зони в обхвата на въздействие на обекта

При реализацията на ИП няма необходимост от нова или промяна на съществуваща пътна инфраструктура.

Не се очаква трансграничен характер на въздействие.

По време на строителството и експлоатацията на инвестиционното предложение се очакват незначителни въздействия, поради което не се очаква отрицателно въздействие върху структурата и целостта на защитената зона, върху елементите на ландшафта, имащи свързваща функция със съседни защитени зони и върху параметрите на природозащитния статус на видовете, предмет на опазване в зоната, поради което и няма вероятност да окаже значително въздействие върху ЗЗ или да компрометира целите, за които е обявена.

*Най-близко разположени обекти, подлежащи на здравна защита, и отстоянията от тях*

Инвестиционното предложение е извън регулацията на гр. Панагюрище и в близост няма обекти, подлежащи на здравна защита.

9. Съществуващо земеползване по границите на площадката или трасето на инвестиционното предложение:

Площта заема имоти от землището на гр. Панагюрище, като подробна информация за засегнатите имоти е представена в Таблицата по-долу.

**Таблица .....: Баланс на територията, необходима за реализация на ИП в**

**А) БАЛАНС НА ТЕРИТОРИЯТА**

Номер по ред	Начин на трайно ползване	Брой имоти	Имоти засегнати от контура дка	Площ /дка/
1	друг вид дървопроизводител на гора	19	527,268	527,268
2	За друг вид волно течение – водна площ, съоръжение	18	5,558	5,558
3	За селкостопански, горски, ведомствен път	17	44,139	44,139
4	Друг вид горски имот	2	85,320	85,320
Общо:		33	662,285	662,285

**БАЛАНС НА ТЕРИТОРИЯТА ПО ВИД СОБСТВЕНОСТ**

Номер по ред	Вид собственост	Брой имоти	Площ ограничение в ползването	Площ /дка/
1	Държавна частна	56	662,285	662,285
Общо:		56	662,285	662,285

**БАЛАНС НА ТЕРИТОРИЯТА ПО ПРЕДНАЗНАЧЕНИЕ**

Номер по ред	Предназначение	Брой имоти	Площ с ограничение в ползването	Площ /дка/
1	Горска територия	38	656,727	656,727
2	За друг вид волно течение – водна площ, съоръжение	18	5,558	5,558
Общо:		56	662,285	662,285

Скици на поземлените имоти са представени в Приложение № 3

На територията на Източно насипище са изградени съоръжения в изпълнение на *ПРОГРАМА за отстраняване на екологични щети, причинени до момента на приватизация на „Асарел Медет” АД*, която е одобрена с Решение №116 от 13 март 2000г. на Министерски съвет за одобряване на Изпълнителното споразумение от 20.01.2000г. между Р. България и „Асарел Инвест” АД.

Изпълнител на *ПРОГРАМАТА* е „Асарел Инвест” АД, гр. Панагюрище (след Допълнително споразумение от 23.12.2004г. - „Асарел Медет” АД, гр. Панагюрище).  
/Приложение №5- Документи за обект I.2 /

В *ПРОГРАМАТА* е включен за изпълнение обект I.2. „Изграждане на система за отвеждане на повърхностни води на Източно насипище, изграждане на противоерозионни диги в петата на Източно насипище, дренажи и канавки за повърхностни води,

реконструкция на системата от баражи“. За обекта е изготвен и приет с Решение на Междуправителен експертен екологичен съвет /МЕЕС/ при Министерство на околната среда и водите /МОСВ/ , който включва изграждането на хидротехнически съоръжения за улавяне на чисти и замърсени води, както и извеждането им извън контура на насипището.

Изграждането на съоръженията стартира с издадено Разрешение за строеж №39 от 24.04.2002г. /Приложение №5- Документи за обект I.2 /

С изпълнението на одобрените проекти за обект I.2. от *ПРОГРАМА за отстраняване на екологични щети, причинени до момента на приватизация на „Асарел Медет” АД* се постига:

- Прекратяване на достъпа на чисти повърхностни води в насипището и последващото им замърсяване;
- Улавяне на замърсени повърхностни води в горната част на насипището;
- Ограничаване на твърдия отток в руслото на р.Мареш;
- Увеличаване капацитета и подобряване ефективността на водоулавящите съоръжения за замърсени дренажни води.

За приемане на изградените съоръжение със Заповед №РД-19-653/24.08.2006г. на Дирекция за национален строителен контрол /ДНСК/е назначена Държавна приемателна комисия /ДПК/, която приема същите с Протокол за уставновяване годността на ползването на строежа на 30.08.2006. Издадено е Разрешение за ползване №СТ-663/15.09.2006. /Приложение №5- Документи за обект I.2 /

Асарел Медет АД получава право на ползване на изградените съоръжения, приети от ДПК. Дружеството ни има задължение да ги поддържа без срок във времето. Земята запазва статута си и няма изключване от Държавен горски фонд. Изградените по силата на Разрешение за ползване №СТ-663/15.09.2006 съоръжения, включени в обект *„Изграждане на система за отвеждане на повърхностни води на Източно насипище, изграждане на противоерозионни диги в петата на Източно насипище, дренажи и канавки за повърхностни води, реконструкция на системата от баражи“* се поддържат от компанията. Тези съоръжения са отразени в кадастъра като самостоятелни имоти със запис *„За друг вид водно течение, водна площ, съоръжение“*.

10. Чувствителни територии, в т.ч. чувствителни зони, уязвими зони, защитени зони, санитарно-охранителни зони около водоизточниците и съоръженията за питейно-битово водоснабдяване и около водоизточниците на минерални води, използвани за лечебни, профилактични, питейни и хигиенни нужди и др.; Национална екологична мрежа:

### **Чувствителни зони**

Инвестиционното предложение не попада в чувствителни зони – защитени територии, археологически и исторически места. Инвестиционното предложение попада в границите на 33 BG 0002054 „Средна гора” по директивата за дивите птици по смисъла на Закона за биологичното разнообразие.

Не е установено наличието в близост на санитарно-охранителни зони около водоизточници и съоръжения за питейно-битово водоснабдяване и минерални води, използвани за лечебни, профилактични, питейни и хигиенни нужди.

Инвестиционното предложение, по време на неговото реализиране, не представлява заплаха за унищожаване на екземпляри от защитените видове, не може да предизвика обезпокояване на тези видове през периодите на размножаване, отглеждане на малките, зимуване и миграция.

11. Други дейности, свързани с инвестиционното предложение (например добив на строителни материали, нов водопровод, добив или пренасяне на енергия, жилищно строителство):

Изграждане на оросителна инсталация на Източно насипище, като изграждането може да бъде извършено наведнъж или поетапно

Подаване на получените богати технологични разтвори след излужване по съществуващ тръбопровод, където чрез съществуващи помпени станции /ПС/ и тръбопроводи се подават към инсталация екстракция и електролиза за преработка и получаване на катодна мед, необходима преработка на съществуваща разпределителна шахта;

Изграждане на Нова помпена станция /ПС/ 3 п. х 230 м<sup>3</sup>/час, 18 бара и нов тръбопровод ф280 (2 бр.), изградена в района на инсталация за екстракция и електролиза за подаване на получения филтрат към буферен съд за подкисляване над ИН и подаване за следващ цикъл на излужване.

При реализация на инвестиционното предложение:

- Използват се максимално съществуващи комуникации, съоръжения и инсталация, като допълнително се изгражда оросителната инсталация, нова ПС за подаване на получения филтрат към ИН за последващи действия и тръбопровод за транспортиране на филтрат;

Като краен продукт се получава катодна мед в инсталация електролиза.

Инвестиционното предложение не предвижда промяна на капацитета, технологията, количествата използвани суровини, материали, енергия и вода, количествата генерирани отпадъци.

В този смисъл:

- Не предвижда добив на строителни материали;
- Не предвижда строителство на нов водопровод;
- Не предвижда добив или пренасяне на енергия;
- Не предвижда жилищно строителство.

## 12. Необходимост от други разрешителни, свързани с инвестиционното предложение.:

Всички документи от устройственото планиране и работно проектиране подлежат на съгласувателен режим.

Съгласно чл.21, ал.7, т.3 от Закона за подземните богатства, след представяне от титуляря на разрешението за проучване в МЕ на влязло в сила решение по ОВОС, с което се одобрява осъществяването, или на решение да не се извършва ОВОС на инвестиционното предложение за добив и първична преработка на подземните богатства, издадени по реда на ЗООС, министърът на енергетиката или упълномощено от него длъжностно лице, утвърждава протокола за запасите и ресурсите в находището, извършва регистрацията и издава на титуляря удостоверение за направеното откритие.

Съгласно чл.21, ал.3 от ЗПБ търговското откритие е резултат от дейности по търсене и проучване на подземни богатства и поражда права за пряко предоставяне на концесия за добив на подземни богатства на титуляря на откритието.

## **III. Местоположение на инвестиционното предложение, което може да окаже отрицателно въздействие върху нестабилните екологични характеристики на географските райони, поради което тези характеристики трябва да се вземат под внимание, и по-конкретно:**

### 1. съществуващо и одобрено земеползване

С инвестиционното предложение няма да се променя предназначението на земеделски земи и полските пътища.

### 2. мочурища, крайречни области, речни устия

При реализация на инвестиционното предложение не се засягат мочурища, крайречни области, речни устия.

### 3. крайбрежни зони и морска околна среда

При реализация на инвестиционното предложение не се засягат крайбрежни зони и морска околна среда.

### 4. планински и горски райони;

При реализация на инвестиционното предложение се засягат имоти с трайно предназначение на територията – горска. Скици на поземлените имоти са представени в Приложение№ 3

### 5. защитени със закон територии;

Инвестиционното предложение не засяга защитени територии по смисъла на Закона за защитените територии.

### 6. засегнати елементи от Националната екологична мрежа;

Инвестиционното предложение попада в границите на 33 BG 0002054 „Средна гора” по Директивата за дивите птици по смисъла на Закона за биологичното разнообразие.

Инвестиционното предложение, по време на неговото реализиране, не представлява заплаха за унищожаване на екземпляри от защитените видове, не може да предизвика обезпокояване на тези видове през периодите на размножаване, отглеждане на малките, зимуване и миграция.

### 7. ландшафт и обекти с историческа, културна или археологическа стойност;

При реализация на инвестиционното предложение не се засягат ландшафт и обекти с историческа, културна или археологическа стойност.

### 8. територии и/или зони и обекти със специфичен санитарен статут или подлежащи на здравна защита.;

При реализация на инвестиционното предложение не се засягат територии и/или зони и обекти със специфичен санитарен статут или подлежащи на здравна защита.

#### **IV. Тип и характеристики на потенциалното въздействие върху околната среда, като се вземат предвид вероятните значителни последици за околната среда вследствие на реализацията на инвестиционното предложение:**

1. Въздействие върху населението и човешкото здраве, материалните активи, културното наследство, въздуха, водата, почвата, земните недра, ландшафта, климата, биологичното разнообразие и неговите елементи и защитените територии

Инвестиционното предложение няма характер на съоръжение, което да окаже значително въздействие върху населението и човешкото здраве, материалните активи, културното наследство, въздуха, водата, земните недра, ландшафта, климата, биологичното разнообразие и неговите елементи и защитени територии.

В Раздел IV.4 са разгледани очакваните въздействия върху населението и човешкото здраве, материалните активи, културното наследство, въздуха, водата, почвата, земните недра, ландшафта, климата, биологичното разнообразие и неговите елементи и защитени територии по време на строителството и експлоатацията на инвестиционното предложение, включително по вид и естество на въздействието.

2. Въздействие върху елементи от Националната екологична мрежа, включително на разположените в близост до инвестиционното предложение

Инвестиционното предложение не се очаква да окаже значително въздействие върху елементите от Националната екологична мрежа, включително върху 33 BG 0002054 „Средна гора” по директивата за дивите птици по смисъла на Закона за биологичното разнообразие.

Сондажите са разположени подземно, което ще доведе до временно и обратимо въздействие върху ограничена площ в 33 BG 0002054 „Средна гора” по директивата за дивите птици.

3. Очакваните последици, произтичащи от уязвимостта на инвестиционното предложение от риск от големи аварии и/или бедствия:

Видът, характерът и мащабът на строителните дейности не създават предпоставки за възникване на големи аварии и/или бедствия, поради което се смята, че не съществува риск от поява на такива събития, пряко свързани с изграждането на инвестиционното предложение.

Съществуват рискове от малки инциденти, които са пряко свързани с вида на извършваните дейности /транспортни, сондажни, строителни, монтажни др./. Основно рисковете за строителите са свързани с възможността за трудови злополуки и травматизъм, вследствие на нарушаване на изискванията за безопасност, нарушаване на правилата за работа с механизацията и съоръженията и повреди на машините и транспортната техника. Рискове за здравето на строителите съществуват и от въздействието на специфични фактори, свързани с вида на конкретно изпълняваната дейност: прах, шум, вибрации; неблагоприятен микроклимат при работа на открито; изгорели газове от транспортната и строителна механизация.

По време на експлоатация, рискът от аварии и инциденти е сведен до минимум.

Основен риск от авария при експлоатация на инвестиционното предложение е свързан и разлив на замърсени дренажни води при спукване на тръбопровод. С цел предотвратяване на замърсяване на почвите, повърхностните води и влияние върху биологичното разнообразие се предвижда да бъдат предприети адекватни действия за предотвратяване на замърсяването.

4. Вид и естество на въздействието (пряко, непряко, вторично, кумулативно, краткотрайно, средно- и дълготрайно, постоянно и временно, положително и отрицателно)

В настоящия раздел са разгледани очакваните въздействия върху населението и човешкото здраве; биологичното разнообразие, като се отделя особено внимание на видовете и местообитанията, предмет на опазване на защитените зони от Националната екологична мрежа; земните недра; почвите; водите; въздуха и климата; материалните активи; културното наследство и ландшафта по време на строителството и на експлоатацията на инвестиционното предложение, включително по вид и естество, Оценката на въздействието е извършена по следната методология:

*Фаза на изпълнение на инвестиционното предложение:*

- Строителство;
- Експлоатация;

*Вид на въздействието:*

- Положително, отрицателно
- Пряко, непряко

*Естество на въздействието:*

- Вероятност на въздействие – има вероятност, няма вероятност;
- Степен – ниска, средна, висока;
- Пространствен обхват - площта на инвестиционното предложение
- Очаквано настъпване – очаква се или не се очаква
- Продължителност – краткотрайно, средно или дълготрайно
- Честота – постоянно, временно
- Обратимост – обратимо или необратимо
- Интензивност – ниска или висока
- Кумулативност – комбиниране с други въздействия
- Вторично въздействие.

### ***Население и човешко здраве***

Засегнатото население по време на строителството са жителите на населените места, които са в близост до инвестиционното предложение. Както по отношение на физичните, така и химичните вредности, свързани със строителството, за населените места, които са в близост, не съществува здравен риск по време на строителството.

*Вид на въздействието:* Не се очаква въздействие върху населените места, Реализирането на инвестиционното предложение не засяга нико един от факторите на жизнената среда и съответно не крие риск за човешкото здраве. Въздействието върху населението се очаква да бъде и положително, пряко и непряко /от разкриването на работни места, социален и икономически ефект /.

*Естество на въздействието:* Няма вероятност за отрицателно въздействие върху населението, но има вероятност за поява на отрицателно въздействие върху работниците, което се очаква да бъде с ниска степен, с пространствен обхват в обхвана на инвестиционното предложение и района в близост около него, очаква се да настъпи само по време на строителството, по продължителност е краткотрайно, по честота е временно, и е обратимо, с ниска степен на интензивност и не се очаква комплексност на въздействието /не се очаква кумулативен ефект/.

Не се очаква здравен риск за населението.

По време на експлоатацията влиянието на проекта върху населението е положителен – социален и икономически /пряк и косвен/, дълготраен и постоянен. Здравният риск за работниците е минимален, управляем.

По време на експлоатацията инвестиционното предложение не е източник на вредни

физични фактори като светлинно, топлинно излъчване или електромагнитни лъчения и не се очакват вредни въздействия от страна физическите фактори шум, вибрации, йонизиращи или нейонизиращи лъчения.

При експлоатацията и обслужването ще се ползват леки превозни средства, използващи действаща транспортна мрежа, които не се очаква да оказват въздействие върху населението и човешкото здраве.

При авария, въздействие върху хората и човешкото здраве не се очаква.

Предвид горното, по време на експлоатацията на съоръжението не се очакват отрицателни въздействия върху населението и човешкото здраве.

Като цяло може да се обобщи, че видът и въздействието по време на експлоатация са:

Вид на въздействието: Въздействие върху населението по време на експлоатация се очаква да бъде положително, непряко.

Естество на въздействието: Има вероятност за положително въздействие, което се очаква да бъде с ниска степен, с пространствен обхват локално по време на експлоатацията, по продължителност е дълготрайно, по честота е постоянно и необратимо, не е интензивно и не се очаква комплексност на въздействието /не се очаква кумулативен ефект/.

Не се очаква здравен риск за населението.

Краткотрайно и временно - за периода на строителството по отношение на извършване на изкопните работи.

*Биологично разнообразие, като се отделя особено внимание на видовете местообитания – предмет на опазване на защитените зони от Националната екологична мрежа*

Тъй като СМР са предвидени да се извършват в горски територии, но засегнатата дървесна растителност ще бъде минимална и по тези причини от строителните дейности при практика не се очаква голямо отрицателно пряко и непряко въздействие върху флората и фауната, което да се изразява в потенциално влошаване, фрагментация или загуба на природни местообитания на видове, както и обезпокояване, прогонване и инцидентно унищожаване на индивиди.

След приключване на строителните работи ще се извърши рекултивация и въздействието се очаква да бъде краткотрайно, временно и обратимо.

От предвижданите по време на експлоатацията дейности, въздействие върху флората и фауната може да окажат ремонтните дейности. При ремонтната дейност се очакват

аналогични въздействия на тези при строителството, но с по-малък мащаб.

Вид на въздействието:

Въздействието върху флората и фауната по време на експлоатацията се очаква да бъде отрицателно, пряко и непряко.

Естество на въздействието:

Има вероятност за поява на отрицателно въздействие, което се очаква да бъде с ниска степен, с локален пространствен обхват, очаква се да настъпи по време на ремонтните дейности, да е с краткотрайна продължителност, временно и обратимо, с ниска интензивност. Не се очаква комплексност на въздействието /кумулятивен ефект/.

Вид и естество на въздействието:

При строителството и експлоатацията на инвестиционното предложение не се очаква въздействие върху защитени територии.

Не се очаква реализацията на инвестиционното предложение да повлияе отрицателно върху структурата и целостта на защитената зона, върху елементите на ландшафта, имащи свързваща функция със съседни защитени зони и върху параметрите на природозащитния статус на видовете, предмет на опазване в зоната, поради което и няма вероятност да окаже значителни отрицателни въздействия върху защитена зона ЗЗ ВГ 0002054 „Средна гора” по директивата за дивите птици.

Вид и естество на въздействието:

При строителството и експлоатацията на инвестиционното предложение не се очаква значително отрицателно въздействие върху защитената зона.

### **Земни недра**

Изпълнението на инвестиционното предложение включва сондажни дейности. Обхватът на това въздействие се ограничава в рамките на инвестиционното предложение.

Тъй като строителните дейности ще се развият в дълбочина., то въздействието върху земните недра се очаква да бъде в участъците, където почвеният слой е минимален. Те ще са свързани с пряко, постоянно, краткотрайно механично нарушаване на геоложката среда е ниска.

Вид на въздействието:

По време на строителството се очакват незначителни отрицателни преки въздействия от механично нарушаване на геоложката среда.

### Естество на въздействието:

Има вероятност за поява на въздействие от механично нарушаване на геоложката среда, в участъците, където почвеният слой е минимален, което се очаква да бъде с ниска степен, с пространствен обхват локален – в обсега на сондажните дейности, очаква се да настъпи само по време и е обратимо, с ниска степен на интензивност и не се очаква комплексност на въздействието /не се очаква кумулативен ефект/.

По време на експлоатацията не се очаква въздействие от инвестиционното предложение върху земните недра.

### Вид и естество на въздействието:

По време на експлоатацията не се очаква въздействие върху земните недра от инвестиционното предложение.

### *Почви:*

Основната дейност при реализация на инвестиционното предложение ще окажат въздействия върху почвите, свързани главно със сондажните дейности.

Дейностите, от които се очаква въздействие върху почвите, са:

- Изграждане на оросителна инсталация;
- Всички транспортни дейности и придвижване на техника в строителната полоса.

Очакваните отрицателни въздействия от гореизброените дейности са следните:

По време на експлоатацията не се очаква въздействие от инвестиционното предложение върху почвите.

### Вид и естество на въздействието:

По време на експлоатацията не се очаква въздействие върху почвите от инвестиционното предложение.

### Води

#### ***Повърхностни води***

##### *По време на строителството*

През строителния период не се предвижда пряко засягане на повърхностни водни тела.

Обобщаване на въздействието върху повърхностните води:

### Вид на въздействието:

По време на строителството не се очакват отрицателни преки въздействия върху повърхностните води, свързани с пресичане на реки.

Естество на въздействието:

Няма вероятност за поява на отрицателни въздействия и не се очаква комплексност на въздействията /не се очаква кумулативен ефект/.

*По време на експлоатацията:*

По време на експлоатацията не се очаква въздействие върху повърхностните води.

Вид и естество на въздействието:

По време на експлоатацията не се очаква въздействие върху водите.

**Подземни води**

*По време на строителство:*

Въздействията по време на строителството на инвестиционното предложение върху съществуващото понастоящем химично състояние на подземните водни тела може да се включат: инфилтриране на замърсени води.

Очакваното въздействие върху подземните води се очертава като пряко, краткотрайно, временно /при евентуални аварии или разливи/ и обратимо. Оценява се като незначително, с виска степен.

Вид на въздействието:

По време на строителството не се очакват значими отрицателни въздействия върху химичното състояние на подземните води. Не се очакват въздействия върху количественото им състояние.

*Почвена ерозия* – Загубата на почва вследствие на развитието на водоплощна ерозия върху депонираните земни маси се очертава да бъде основен екологичен проблем по време на строителството. При извършване на сондажните работи естествените структурно-агрегатни връзки в почвите ще бъдат подложени на механично разрушаване или увреждане, което създава предпоставки за развитие на ерозионни процеси.

*Замърсяване на почвите с разтвори* – възможно е да настъпи при неспазване на правилата за безопасна работа и при случайни разливи в резултат на аварии.

*Уплътняване на повърхностния слой на почвата* – При многократното маневриране на строителната механизация, за извършване на монтажни дейности, на транспортната техника и др. Съществува опасност от уплътняване на повърхностния слой на почвите. Най-значително ще се прояви този процес при почвите с тежко пясъчливо-глинест и глинест

механичен състав.

Вид на въздействието:

По време на строителството на инвестиционното предложение се очакват отрицателни преки въздействия върху почвите в рамките на инвестиционното предложение, площадките и ведомствените пътища от описаните по-горе дейности.

Естество на въздействието:

Очаква се проява на въздействие със средна степен, с пространствен обхват ограничен в рамките на инвестиционното предложение, по продължителност е краткотрайно, по честота е временно и постоянно, обратимо в обхвата на строителните дейности и необратимо на площадките и ведомствените пътища, с ниска степен на интензивност, не се очаква комплексност на въздействието / не се очаква кумулативен ефект/. След подходящи рекултивационни мероприятия ще бъде възстановен съществуващия начин на трайно ползване.

По отношение на земеползването в района на строителния участък се очакват временни преки и непреки въздействия.

Естество на въздействието:

Има вероятност за проява на въздействие само при аварийни ситуации, като въздействието ще бъде с незначителна степен, с пространствен обхват локален, по продължителност е краткотрайно, по честота е временно и обратимо, с ниска степен на интензивност и не се очаква комплексност на въздействието /не се очаква кумулативен ефект/.

По време на експлоатацията:

Не се очаква въздействие върху количественото и качествено състояние на подземните води по време на експлоатацията.

Вид и естество на въздействието:

По време на експлоатацията на инвестиционното предложение не се очаква въздействие върху подземните води.

**Въздух и климат**

По време на строителните работи се очакват прахови и газови емисии, дължащи се на базата на следните дейности:

- Сондажни дейности

При стрикното изпълнение на всички мерки за намаляване на въздействията,

предвидени в проекта по отношение на товарене/разтоварване на прахообразни материали и стандарта на ДВГ на механизацията се оценява, че очакваното въздействие е незначително.

*Вид на въздействието:*

По време на строителството на инвестиционното предложение се очакват отрицателни, преки въздействия в площта на инвестиционното предложение и на ограничено разстояние от него, свързани с работата на строителната техника и на транспортните машини във фазата на строителството.

*Естество на въздействието:*

Има вероятност за поява на въздействие, което се очаква да бъде с ниска степен, с пространствен обхват в границите на инвестиционното предложение, очаква се да настъпи само по време на строителството, по продължителност е краткотрайно, по честота е временно и е обратимо, с ниска степен на интензивност и не се очаква комплексност на въздействието /не се очаква кумулативен ефект/.

По време на експлоатацията ще се извършва обход, но не се очакват отрицателни въздействия върху атмосферния въздух от автомобилите, с които същият ще се извършва.

*Вид и естество на въздействието:*

По време на експлоатацията на инвестиционното предложение не се очакват въздействия върху въздуха.

При строителството не се очакват въздействия върху климата. Като цяло, предвид краткотрайността на въздействието, количествата прах от строителните дейности и отпадъчните газове от двигателите на транспортните машини и останалата техника няма да повлияят на локалните климатични условия. Измененията на характера на подложната повърхност не са с мащаби, които могат да доведат до промяна на климата в района, поради което не се очаква въздействие върху климата по време на строителството.

*Вид и естество на въздействието:*

При строителството не се очаква въздействие върху климата.

При експлоатацията не се очаква въздействие върху качеството на атмосферния въздух, а оттам няма да има изменение в локалните климатични условия.

*Вид и естество на въздействието:*

По време на експлоатацията не се очаква въздействие върху климата.

*Материални активи:*

По отношение на материалните активи се очаква положително въздействие, както по време на строителството, така и по време на експлоатацията, тъй като ще се доставят и монтират нови тръби и съоръжения.

*Вид на въздействието:*

Въздействието върху материалните активи по време на строителството и експлоатацията се очаква да бъде положително, пряко.

*Естество на въздействието:*

Има вероятност за поява на положително въздействие, което се очаква да бъде с ниска до средна степен, с пространствен обхват в границите на инвестиционното предложение, очаква се да настъпи по време на строителството и експлоатацията, по продължителност е дълготрайно, по честота е постоянно и необратимо, не е интензивно и не се очаква комплексност на въздействието /не се очаква кумулативен ефект/.

*Културно наследство*

Археологически, недвижими, културни ценности не са регистрирани в района, засегнат от инвестиционното предложение.

*Вид на въздействието:*

По време на строителството не се очакват отрицателни, преки и непреки въздействия.

*Естество на въздействието:*

Няма вероятност за поява на въздействие

Не се очаква комплексност на въздействието /не се очаква кумулативен ефект/.

Експлоатацията на инвестиционното предложение не засяга културно-историческото наследство в района на тяхната реализация.

*Вид и естество на въздействието:*

Не се очаква въздействие по време на експлоатацията, тъй като в района няма разположени археологически недвижими културни ценности и охранителни зони.

*Ландшафт*

Реализацията на инвестиционното предложение ще бъде свързано с извършване на сондажни дейности, които ще имат визуално въздействие, вследствие тяхната видимост, увеличаване на шумовото и праховото въздействие в строителните полоси и прилежащия район и пътищата за достъп. Визуално въздействие ще има вследствие на строителните машини, съоръжения и превозни средства, загуба на растителност, както и специфичните

дейности при строителството. Това въздействие ще бъде отрицателно, временно, краткотрайно /само по време на строителството/, пряко и ниска степен. Строителните дейности ще бъдат свързани с локална и временна промяна в цялостното състояние на околната среда, без да има съществено промяна в ландшафтните структури.

След приключване на етапа на строителството ще се извърши възстановяване на терените. Това ще бъде положително въздействие, което ще бъде постоянно, дълготрайно, локално, пряко и със средна степен.

Вид на въздействието:

По време на строителството се очакват отрицателни преки и непреки въздействия върху ландшафта.

Естество на въздействието:

Има вероятност за поява на въздействие, което се очаква да бъде с незначителна степен, с пространствен обхват локален, очаква се да настъпи само по време на строителството, по продължителност е краткотрайно, по честота е временно и е обратимо, тъй като се предвиждат рекултивационни мероприятия, с ниска степен на интензивност и не се очаква комплексност на въздействието /не се очаква кумулативен ефект/.

Вид и естество на въздействието:

По време на експлоатацията не се очаква въздействие върху ландшафта.

5. Степен и пространствен обхват на въздействието - географски район; засегнато население; населени места (наименование, вид - град, село, курортно селище, брой на населението, което е вероятно да бъде засегнато, и др.):

Инвестиционното предложение ще се реализира извън урбанизираната територия .

Същото няма вероятност да се окаже значително отрицателно въздействие поради краткотрайността на строителството.

Няма вероятност за увреждане на ключови елементи на защитената зона.

Няма вероятност за увреждане здравето на хората в гр.Панагюрище и населените места.

Очакваното въздействие от реализацията на инвестиционното предложение ще бъде локално, в района на реализация на инвестиционното предложение.

Очакваното въздействие може да се оцени като: с малък териториален обхват и с

локално въздействие.

#### 6. Вероятност, интензивност, комплексност на въздействието:

Съгласно описаната в Раздел IV.4. методология за оценка на въздействието, вероятността, интензивността и комплексността на въздействията са критерии за оценка на естеството и комплексността на въздействието са критерии за оценка на естеството на въздействие. Очакваните въздействия върху населението и човешкото здраве, биологичното разнообразие и неговите елементи и защитени територии, земните недра, почвите, водите, въздуха и климата, материалните активи, културното наследство и ландшафта, по време на строителството и експлоатацията на инвестиционното предложение, включително вероятност, интензивност и комплексност на въздействието, са разгледани в в Раздел IV.4.

*По време на строителството:*

Има вероятност да се появи въздействие от строителните дейности, което ще е отрицателно, с ниска интензивност, обратимо, като не се очаква комплексност на въздействието.

*По време на експлоатацията на обекта:*

Няма вероятност за поява на отрицателно въздействие върху околната среда и населението.

#### 7. Очакваното настъпване, продължителността, честотата и обратимостта на въздействието:

Очакваното състояние на компонентите и факторите на околната среда и тенденциите в развитието им след реализация на инвестиционното предложение е показано в следващата таблица:

Компоненти и фактори	Очаквано състояние	Развитие
Атмосферен въздух	Източниците на вредно въздействие са незначителни	Не се очаква промяна
Повърхностни и подземни води	Не се очаква неблагоприятно въздействие	Не се очаква промяна
Земни недра	Очаква се неблагоприятно	Не се очаква промяна

	въздействие	
Земи и почви	Не се очаква неблагоприятно въздействие	Няма неблагоприятно въздействие
Растителност	Не се очаква неблагоприятно въздействие	Не се очаква неблагоприятно въздействие
Животински свят	Не се очаква неблагоприятно въздействие	Няма неблагоприятно въздействие
Защитени територии	Не се очаква неблагоприятно въздействие	Не се очаква промяна
Ландшафт	Не се очаква неблагоприятно въздействие	Не се очаква промяна
Отпадъци	Регламентирано и разделно	Не се очакват промени, процеса е управляем
Шум	Не се очаква неблагоприятно въздействие	Не се очаква промяна
Здравен риск	Не се очаква неблагоприятно въздействие	Не се очаква промяна

*По време на строителството:*

Продължителността на въздействието се очаква да бъде краткотрайна /за срока на строителството /, честотата се очаква да бъде временна и обратима. След приключване на строителните работи ще се извърши рекултивация и въздействието се очаква да бъде краткотрайно, временно и обратимо.

*По време на експлоатацията:*

Не се очакват въздействия върху компонентите на околната среда.

## 8. Комбинирането с въздействия на други съществуващи и/или одобрени инвестиционни предложения:

Обектът е свързан с инсталация за екстракция и електролиза на площадката на Асарел Медет АД.

На този етап няма други реализирани или в процес на реализация инвестиционни предложения, с които да възникне комбинирано въздействие във връзка с реализирането на инвестиционното предложение, тъй като:

- По време на строителството на инвестиционното предложение очакваното въздействие е локално в границите на Източно насипище;
- Не се очаква отрицателно въздействие от инвестиционното предложение по време на експлоатацията му.

Не се очаква поява на комбинирано въздействие.

## 9. Възможността за ефективно намаляване на въздействията:

Мероприятията за снижаване нивото на вредното въздействие върху околната среда по време на строителство, за избягването му или ликвидиране на последиците от него се свеждат до следното:

По отношение на прахоотделянето:

Всички дейности се извършват при подходящи атмосферни условия (при слаби ветрове);

Изграждането на оросителните полета се извършва на отделни участъци, в кратки срокове (времето между изкопаването и засипването е в рамките на светлата част на деня) с цел намаляване на емитирания прах от формираната строителна площадка;

Движението на автотранспортната и строителна техника по трасето се свежда до минимум. Камионите, с които се транспортират отпадъци от строителството се движат по определени от Община Панагюрище маршрути.

Използват се машини, работещи по обекта в отлично техническо състояние по отношение на замърсяване на околната среда, недопускащи течове на нефтопродукти в почвата и незамърсяващи околната среда.

## 10. Трансграничен характер на въздействието:

Не се очаква инвестиционното предложение да има трансграничен характер на въздействие при преминаването през всички етапи на изпълнение и експлоатация.

11. Мерки, които е необходимо да се включат в инвестиционното предложение, свързани с избягване, предотвратяване, намаляване или компенсиране на предполагаемите значителни отрицателни въздействия върху околната среда и човешкото здраве:

*Мерки и ограничения при проектиране и строителство:*

Като част от отговорностите на изпълнителя на строителството следва да бъдат вменени специфични задължения за избягване на екологичните щети при строителството. Сред тях като минимум са следните изисквания към изпълнение на строителството:

- Получаване на разрешение за строеж от съответните органи преди началото на строителните дейности;
- Извършване на строителните дейности в рамките на съгласувани работни участъци;
- Поддържане на добро състояние на обществените пътища;
- Поддържане на работните участъци в добро състояние;
- Съхраняване и използване на материалите така, че да се сведе до минимум евентуално замърсяване;
- Възстановяване на терените след извършване на строителните дейности;

*Мерки, изисквания и решения за опазване на околната среда:*

Основна цел на инвестиционното предложение, освен да осъществи процеса на СМР и да съвмести този процес с екологичното законодателство, като си поставя следните цели: При изграждане и реализиране на проекта се предвиждат следните мерки за ограничаване на очакваните въздействия:

- Спазване на мерките, произтичащи от законовите изисквания и подзаконовите нормативни актове, свързани с компоненти и фактори на околната среда;
- Материалите, определени по проект за строителството, да отговарят на действащите закони и норми по отношение на сигурността;
- Ефективно планиране на транспортната дейност, спазване на точен график на строителните работи, съобразени с метеорологичните условия;
- Строителната механизация да се поддържа в добро състояние по всяко време, забрана двигателите на строителното техника да работят на празен ход;

В участъците, където се извършват СМР, се предприемат мерки за ограничаване на

емисиите на прах и се спазват изискванията на чл.70 от Наредба 1/2005т., включващи:

- При товарене и разтоварване на местата, където това се извършва, да се спазват следните изисквания: ограничаване на дейностите при високи скорости и посока на вятъра;
- Провеждане на инструктаж на строителния персонал относно екологичните изисквания, които ще бъдат прилагани по време на строителството, като мерките за смекчаване на въздействията върху биологичното разнообразие следва да бъдат изпълнявани от строителя;

*Мерки за намаляване на неблагоприятните въздействия върху здравето на хората и здравно хигиенните аспекти:*

- Определяне на длъжностно лице на обекта, отговарящо за околната среда, безопасността и здравето;
- Разработване на план за безопасност и здраве;
- Разработване на план за предотвратяване и ликвидиране на аварии;

#### **V. Обществен интерес към инвестиционното предложение:**

„Асарел-Медет“ АД, в качеството си на Възложител на инвестиционното предложение, в изпълнение на изискванията на чл.95, ал.1 от ЗООС е информирал писмено компетентния орган и обявил своето предложение на интернет страницата си и в местните медии.

За периода на обявяване на инвестиционното предложение не са постъпили писмени становища от заинтересованите страни.