

Приложение № 6 към чл. 6, ал. 1 на Наредбата за ОВОС
(Ново - ДВ, бр. 12 от 12.02.2016 г., изм. и доп. - ДВ, бр. 3 от 05.01.2018 г.
изм. - ДВ, бр. 31 от 2019 г., в сила от 12.04.2019 г.)

РЕГИОНАЛНА ИНСПЕКЦИЯ ПО
ОКОЛНАТА СРЕДА И ВОДИТЕ
гр. Пазарджик
Вх. № 10.01.6.77.8/02.02.2026.

ДО
ДИРЕКТОРА НА РИОСВ - ПАЗАРДЖИК

"ИЛМА - ИЛ" ООД
Изм. № 6
Дата: 02.02.2026г.

ИСКАНЕ

за преценяване на необходимостта от извършване на оценка на въздействието
върху околната среда (ОВОС)

от „ИЛМА-ИЛ“ ООД, гр. Пазарджик, п.к. 4400, ул. "Цар Самуил" 14, ЕИК 112603780

(име, адрес и телефон за контакт)

гр. Пазарджик, п.к. 4400, ул. "Цар Самуил" 14, телефон:

(седалище)

Пълен пощенски адрес: Област: Пазарджик, Община: Пазарджик, гр. Пазарджик, п.к.
4400, ул. "Цар Самуил" 14

Телефон, факс и ел. поща (e-mail): тел.:

Управител /изпълнителен директор на фирмата възложител: Илко Машев и
Иван Иванов

Лице за контакти: Илко Машев, Иван Иванов

УВАЖАЕМИ Г-Н/Г-ЖО ДИРЕКТОР,

Моля да ми бъде издадено решение за преценяване на необходимостта от
извършване на ОВОС за инвестиционно предложение:

„Изграждане на производствено хале за отглеждане на кокошки-носачки с
капацитет 50 016 бр. броя места за отглеждане на птици“ в ПИ № 46749.135.218,
местност „Корията“, землище на с. Малко Конаре, община Пазарджик, област
Пазарджик.

(посочва се характерът на инвестиционното предложение, в т.ч. дали е за ново
инвестиционно предложение и/или за разширение или изменение на инвестиционно
предложение съгласно приложение № 1 или приложение № 2 към ЗООС)

Прилагам:

1. Информацията по приложение № 2 към чл. 6 от Наредбата за условията и реда за
извършване на оценка на въздействието върху околната среда от наредбата - един
екземпляр на хартиен носител и един екземпляр на електронен носител.

2. Информация за датата и начина на заплащане на дължимата такса по Тарифата.

3. Оценка по чл. 99а ЗООС (в случаите по чл. 118, ал. 2 ЗООС) - един екземпляр на хартиен носител и един екземпляр на електронен носител. - **Не**

4. Информация и оценка по чл. 99б, ал. 1 ЗООС (в случаите по чл. 109, ал. 4 ЗООС) - един екземпляр на хартиен носител и един екземпляр на електронен носител. - **Не**

Желая решението да бъде издадено в електронна форма и изпратено на посочения адрес на електронна поща.

Желая да получавам електронна кореспонденция във връзка с предоставяната услуга на посочения от мен адрес на електронна поща.

Желая решението да бъде получено чрез лицензиран пощенски оператор.

Дата: 02.12.2026 г.

Уведомител:



Информация по приложение 2 към чл. 6

от Наредбата за условията и реда за извършване на ОВОС на инвестиционни предложения за строителство, дейности и технологии към чл. 6 (Изм. - ДВ, бр. 3 от 2006 г., изм. и доп. - ДВ, бр. 3 от 2011 г., изм. и доп. - ДВ, бр. 12 от 2016 г., в сила от 12.02.2016 г., изм. - ДВ, бр. 3 от 2018 г., изм. - ДВ, бр. 31 от 2019г., в сила от 12.04.2019 г.)

ИНФОРМАЦИЯ ЗА ПРЕЦЕНЯВАНЕ НА НЕОБХОДИМОСТТА ОТ ИЗВЪРШВАНЕ НА ОВОС

в изпълнение на писмо с изх. № ПД-01-677-5/26.01.2026г. на РИОСВ- Пазарджик, изготвена съгласно Приложение № 2 към член 6 от Наредбата за условията и реда за извършване на оценка на въздействието върху околната среда за инвестиционно предложение: „Изграждане на производствено хале за отглеждане на кокошки-носачки с капацитет 50 016 бр. броя места за отглеждане на птици“ в ПИ № 46749.135.218, местност „Корията“, землище на с. Малко Конаре, община Пазарджик, област Пазарджик.

I. Информация за контакт с възложителя:

1. Име, постоянен адрес, търговско наименование и седалище.

„ИЛМА-ИЛ“ ООД, гр. Пазарджик, ЕИК 112603780

Лице за контакти:

Илко Машев и Иван Иванов

Адрес за кореспонденция:

4400 гр. Пазарджик, ул. “Цар Самуил” 14

II. Резюме на инвестиционното предложение:

1. Характеристики на инвестиционното предложение:

а) размер, засегната площ, параметри, мащабност, обем, производителност, обхват, оформление на инвестиционното предложение в неговата цялост:

Инвестиционното предложение ще се реализира в поземлен имот с идентификатор 46749.135.218, местност „Корията“, землище на с. Малко Конаре, община Пазарджик, област Пазарджик с площ 10 831 кв. Имотът е урбанизирана територия, с НТП За животновъдна ферма.

Намерението на възложителят е да разшири съществуващата птицеферма за отглеждане на кокошки носачки, намираща се в съседен имот с № 46749.135.259 (стар номер 001139), за експлоатацията на която има издадено КР № № 278-Н1-И0-А1/2018 г.

ИП е за изграждане и въвеждане в експлоатация ново производствено хале с капацитет на отглеждане - **50 016** бр. броя места за отглеждане на птици по технология тип „Волиерно отглеждане“.

След, като дружеството получи офертата за доставка и монтаж на технологичното волиерно оборудване, заявяваме че капацитета на производственото хале ще бъде **50 016** бр. броя места за отглеждане на птици.

Ще се достави и монтира технологично оборудване на Волиерна система за отглеждане на кокошки носачки и Автоматизирана система за поене с инсталация за пречистване и филтриране на входящата вода за поенето на птиците.

В рамките на имота има две съществуващи сгради - сграда 46749.135.218.1 складова база, склад, брой етажи 1, застроена площ 240 кв. м. и сграда 46749.135.218.2 - промишлена сграда, брой етажи 1, застроена площ 167 кв. м.

Предвижда се новата сграда за отглеждане на птиците да бъде едноетажна с размери 84 x 15,25 м. В нея ще се монтира технологично оборудване с 50 016 бр. места за отглеждане на птици. Ще се приложи технология за отглеждане тип волиерно. Волиерите поддържат техническите характеристики на клетъчната система, но позволяват на снасящите носачки да използват редовете и етажите, включително и пода, с абсолютна свобода на движение. Всяко ниво се характеризира от наличието на хранителна верига, поилна линия, кацалки по дължината, гнезда, яйцесъбиране и торова лента.

Сградата ще е снабдена с бункер за временно съхранение на фураж, система за събиране на яйца Niagara за всеки ред, системи за почистване на тора.

Контролът на климата в сградата ще се осъществява чрез: система за контрол на входящ и изходящ въздух; система за охлаждане; алармена система и система за осветление.

Поенето на птиците ще се извършва посредством Автоматизирана система за поене с инсталация за пречистване и филтриране на входящата вода за поенето на птиците.

Не налага изграждане на нова техническа инфраструктура. Ще се използва съществуващата инфраструктура.

Достъпът до имота се осъществява от източната страна имота чрез съществуващ път.

Захранването с електроенергия на новото хале ще се осъществи от съществуващ трафопост.

Водоснабдяването за производствени нужди ще се извършва от собствен съществуващ тръбен кладенец ТК с координати N 42°12'05,57" E 24°24'51,08", X 4548967.07 Y 8588618.19 – координатна система „1970“, с Разрешително за водоземане № 31521015/14.11.2024 г., издадено на „ИЛМА-ИЛ“ ООД от Басейнова дирекция „Източнобеломорски район“. Тръбният кладенец е разположен в съседния ПИ 46749.135.259 в. Основен консуматор на вода за производствени нужди са системата за поене и системите за охлаждане на птиците.

Производствените отпадъчни води, от измиване на оборудването и пода на халетата, ще се отвеждат в новоизградена водоплътна изгребна яма с обем 20 куб.м.

Торовите маси ще се извеждат от халето и ще се предават на земеделски производители.

На площадката няма да се изгражда торохранилище.

Умрелите птици ще се предават на „Екарисаж-Варна“ ЕООД въз основа на сключен договор за третиране на странични животински продукти (СЖП), съгласно Регламент 1069/2009 (ЕО).

ИП **не попада** в границите на защитени територии съгласно чл. 5 от *Закона за защитените територии*. ИП **не попада** в границите на защитени зони от мрежата „Натура 2000“ съгласно *Закона за биологично разнообразие (ЗБР)*. Най-близко разположената защитена зона е защитена зона BG0000426 „Река Луда Яна“ за опазване на природните местообитания и на дивата флора и фауна, обявена със заповед № РД-84/26.01.2024 г. на Министъра на околната среда и водите (ДВ, бр.16/23.02.2024 г.), от която ИП отстои на не по-малко от 1,02 км.

Образуваните отпадъци ще бъдат в рамките на разрешените видове и количества съгласно КР, няма да се превишат заложените норми за консумация на електроенергия и вода. Торовите маси ще падат върху система от ленти, като почистването ще става автоматизирано. На площадката няма да се съхраняват торови маси.

б) взаимовръзка и кумулиране с други съществуващи и/или одобрени инвестиционни предложения;

Реализацията на инвестиционното предложение не влиза в противоречие, недопустимост и пряко въздействие с други одобрени и в сила устройствени планове, обекти и дейности.

Инвестиционното предложение ще се реализира в ПИ 46749.135.218, м. Корията, землище на с. Малко Конаре, община Пазарджик.

В съседния ПИ 46749.135.259, стар номер 001139, е разположена съществуващата инсталация за отглеждане на кокоши-носачки с капацитет 130 500 брой места за птици, за която има издадено комплексно разрешително № 278-Н1-ИО-А1/2018 г. Инсталацията е собственост на „ИЛМА-ИЛ“ ООД.

Реализирането на инвестиционното предложение ще изисква промяна и актуализиране на издаденото комплексно разрешително.

С осъществяване на ИП не се очаква значително въздействие върху компонентите на околната среда.

в) използване на природни ресурси по време на строителството и експлоатацията на земните недра, почвите, водите и на биологичното разнообразие;

По време на експлоатация на обекта ще бъдат използване следните природни ресурси:

Вода:

Водоснабдяването за производствени нужди ще се извършва от собствен съществуващ тръбен кладенец ТК с координати N 42°12'05,57" E 24°24'51,08", X 4548967.07 Y 8588618.19 – координатна система „1970“, с Разрешително за водовземане № 31521015/14.11.2024 г., издадено на „ИЛМА-ИЛ“ ООД от Басейнова дирекция „Източнобеломорски район“. Тръбният кладенец е разположен в съседния ПИ 46749.135.259 в. Основен консумагор на вода за производствени нужди са системата за поене и системите за охлаждане на птиците.

Консумацията на вода ще бъде в рамките на нормите разрешени с условията на КР. Реализацията на ИП няма да доведе до увеличаване консумираната вода за производствени нужди за единица продукт.

По време на строителството: Основните суровини и строителни материали, които ще се употребяват при изграждането на обекта са:

- инертни материали (пясък, баластра, чакъл, трошен камък);
- бетонови и варови разтвори, мазилки и смеси;
- дървен материал;
- метални конструкции и арматурно желязо;
- стоманени, PVC, PE-HD и PP тръбопроводи за В и К;
- облицовъчни материали, материали за настилки;
- изолационни материали и др.

г) генериране на отпадъци - видове, количества и начин на третиране, и отпадни води;

По време на строителството

Отпадъците, които ще се генерират по време на изграждане на обекта по своя състав, количество и начин на събиране не изискват специално разрешително. Част от отпадъците тип „почви и камъни“ ще бъдат използвани при благоустрояването на площадката. Останалите отпадъци ще се депонират на определено от Общината място.

По време на експлоатацията на обекта

Не се очаква промяна във вида на отпадъците, образувани при производствената дейност и начина за тяхното третиране.

При отглеждането на птиците ще се образува тор, която ще се предава на земеделски производители за наторяване на земеделски земи.

От спомагателните дейности в имота ще се образуват минимални количества отпадъци от опаковки и отпадъци от черни метали, пластмаси и гума от поддръжка на оборудването в халето:

Код	Наименование	Произход
15 01 01	Хартиени и картонени опаковки	от доставка на материали
15 01 02	Пластмасови опаковки	от доставка на материали

19 12 02	Черни метали	от поддръжка на оборудване (скарни, профили и др.)
19 12 04	Пластмаса и каучук	от поддръжка на оборудване (торови ленти, гумени уплътнители и др.)

Образуваните отпадъци се предават за транспортиране, последващо оползотворяване и обезвреждане, извън територията на площадката, единствено на лица, притежаващи документ по чл. 67 и/или по чл.78 от ЗУО или комплексно разрешително за конкретния вид отпадък и за извършване на съответната дейност, въз основа на писмен договор.

Умрелите птици ще се предават на „Екарисаж-Варна“ ЕООД въз основа на сключен договор за третиране на странични животински продукти (СЖП), съгласно Регламент 1069/2009 (ЕО).

Отпадъчни води:

По време на строителството:

По време на СМР не се очаква генерирането на отпадъчни води, освен битово-фекалните от работниците, участващи в строителството.

По време на експлоатация:

Не се очакват промени на вида на отпадъчните води и начина за третирането им.

Производствените отпадъчни води, от измиване на оборудването и пода на халетата, ще се отвеждат в новоизградена водоплътна изгребна яма с обем 20 куб.м.

Почистването на ямата и извозването на отпадъчните води се извършва от фирма съгласно сключен договор.

Не се очаква значително увеличение на количествата на производствените отпадъчни води, формирани от измиването на новото хале.

От новото хале няма да се формират битово-фекални отпадъчни води. Персоналът ще използва съществуващите санитарно-битови помещения в съседния имот, собственост на „ИЛМА-ИЛ“ ООД.

Реализацията на ИП няма да доведе до промяна на количествата и начина на третиране на битово-фекалните отпадъчни води в съседния имот.

д) замърсяване и вредно въздействие; дискомфорт на околната среда;

Възложителят на ИП има намерение да изгради ново производствено хале за отглеждане на кокошки носачки. Ще се достави монтира технологично оборудване за Волиерна система за отглеждане на 50 016 кокошки носачки и Автоматизирана система за поене с инсталация за пречистване и филтриране на входящата вода за поенето на птиците.

Инвестиционното предложение ще се реализира в ПИ 46749.135.218, м. Корията, землище на с. Малко Конаре, община Пазарджик при съседен ПИ 46749.135.259, стар номер 001139, е разположена съществуващата инсталация за отглеждане на кокошки-носачки с капацитет 130 500 брой места за птици, собственост на „ИЛМА-ИЛ“ ООД.

При осъществяване на инвестиционното предложение не се очакват замърсяване и дискомфорт на околната среда при осигурено спазване на всички предложени мерки по време на строителство и експлоатация на обекта.

При проектирането, изграждането и експлоатацията на ИП няма условия за замърсяване на околната среда или дискомфорт за хората, животинските и растителните видове. Характерът на предложението не предполага използването на вредни вещества, както и генериране на значителни количества отпадъци и вредни емисии, които да доведат до негативни влияния върху компонентите на околната среда и здравето на човека. Подробна информация за въздействието върху компонентите и факторите на околната среда се съдържа в т. 4 на настоящата информация.

Шумовото натоварване по време на строителството и експлоатацията се очаква да бъде ниско без да оказва значително въздействие върху съседните имоти или в жилищни зони.

Дейността на обекта не предполага образуването на значителни количества отпадъци, временното съхранение и обезвреждането, на които да създаде дискомфорт.

Изграждането и експлоатацията на ИП няма да замърси и няма да създаде дискомфорт на околната среда в района на площадката и извън нея.

Емисии в атмосферата

По време на строителството

Инвестиционното предложение не предвижда събаряне на стари сгради, което да доведе до формиране на емисии на прахови частици.

По време на строителството на новото хале за отглеждане на кокошки носачки се очакват незначителни локални краткотрайни емисии на вредни вещества и прах, изпускани в атмосферния въздух от работата транспортните средства и строителна техника и от дейностите по доставка и разтоварване на строителни материали.

По време на експлоатацията

По времена експлоатацията емисиите на вредни вещества ще са от отглеждането на птиците. Няма да се промени на вида на вредните вещества, изпускани в атмосферния въздух, тъй като не се предвижда промяна на дейностите на площадката.

Реализацията на ИП няма да доведе до увеличаване на разрешените стойности на емисиите на амоняк за жизнено пространство на едно животно за година - 0,08 kg NH₃/жизнено пространство за едно животно/година.

От дейността на обекта може да се формират неприятни миризми. Съгласно разработената система за управление на околната среда са предприети мерки за ограничаване отделянето и разпространението на миризми извън площадката. До момента няма постъпвали жалби от населението.

Дейността няма да оказва въздействие върху качеството на атмосферния въздух. Не се предвижда отделяне на емисии на замърсители или опасни, токсични или вредни вещества във въздуха, поради което не се очаква негативно въздействие върху качеството на атмосферния въздух.

Шум в околна среда

По време на изграждането на сградата:

Шумовата емисия ще бъде с локално въздействие на площадката на инвестиционното предложение. Въздействието е за ограничен период от време. Строителните дейности на площадката няма да бъдат източник на шум за най-близко разположените жилищни и промишлени сгради. Няма да се използва взрив.

По време на експлоатация:

Не се очаква увеличаване на шумовото натоварване на площадката след реализация на ИП.

Вибрации

По време на строителство:

По време на строително-монтажните работи вибрациите са фактор на работната среда при извършване на специфични дейности. По време на изграждане на елементите на инвестиционното предложение, вибрациите не са фактор за околната среда.

По време на експлоатация:

Инвестиционното предложение не е свързано с генерирането на вибрации.

Лъчения

По време на строителство:

Строителните дейности не са източник на йонизиращи лъчения.

По време на експлоатация:

Инвестиционното предложение не е свързано с йонизиращи лъчения.

е) риск от големи аварии и/или бедствия, които са свързани с инвестиционното предложение;

При разглежданата дейност, съществува риск от инциденти в границите на нормалния риск, както при всяка друга дейност.

Описаните процеси не отделят вредности и изпарения в работната среда, опасни за човешкото здраве. По отношение на трудовия риск, опасности съществуват, както при всяка дейност – необходимо е, стриктно спазване на технологичната дисциплина.

Рискови работни места съществуват при упражняването на всяка дейност, при наличие на немарливост от страна на обслужващия персонал, при неспазване на инструкциите за БХТПБ, при не поддържане в изправност на техническите съоръжения и т.н.

Здравен риск, за работещите по време на строителството, по отношение на замърсяването на жизнената среда с вредни вещества, шум, вибрации и др. излъчвания, съществува в границите на нормалния трудов риск. При спазване на всички нормативи и

инструкции за БХТПБ при СМР ще бъдат сведени до минимум аварийните, съответно рискови ситуации.

При изпълнение на мерките за предотвратяване на възможни опасности за работещите в обекта, ще бъде място за работа, гарантиращо безопасни и здравословни условия за труд.

ж) *рисковете за човешкото здраве поради неблагоприятно въздействие върху факторите на жизнената среда по смисъла на § 1, т. 12 от допълнителните разпоредби на Закона за здравето.*

Съгласно § 1, т. 12 от допълнителните разпоредби на Закона за здравето, "Факторите на жизнената среда" са:

а) води, предназначени за питейно-битови нужди;

Персоналът ще използва съществуващите санитарно-битови помещения.

От новото хале няма да се формират битово-фекални отпадъчни води.

Настоящото инвестиционно предложение няма да окаже неблагоприятно въздействие върху източници на води, предназначени за питейно-битови нужди.

б) води, предназначени за къпане;

В близост до инвестиционното предложение няма утвърдени зони за къпане. Реализацията на инвестиционното предложение не предвижда изграждане на плавни басейни за обществено предназначение по смисъла на §1, т. 9 от Допълнителните разпоредби на Закона за здравето, които подлежат на държавен здравен контрол.

в) минерални води, предназначени за пиене или за използване за профилактични, лечебни или за хигиенни нужди;

Няма да се ползват минерални води от водоизточници, използвани за питейни, лечебни и профилактични и хигиенни и спортно-рекреативни цели.

г) шум и вибрации в жилищни, обществени сгради и урбанизирани територии;

Има вероятност от поява на шумови въздействия единствено по време на строителството на сградите, но те ще са краткотрайни, временни и в рамките на допустимите норми.

За осигуряване на защитата от шум по време на строителството, строежите ще се проектират с използване на технологии и машини които предполагат, че шумът при изграждането им, достигащ до хората в близост до тях, няма да надвишава нивата, които застрашават тяхното здраве, и ще им позволява да работят при задоволителни условия на труд.

Въздействието върху околната среда по време на строителството и ползването на жилищните сгради, включително защита от шум, се очаква в границите на нормите за подобен вид строежи. Имотите не се намират в близост до обществени сгради.

д) Йонизиращи лъчения в жилищните, производствените и обществените сгради;

няма

е) нейонизиращи лъчения в жилищните, производствените, обществените сгради и урбанизираните територии;

няма

ж) химични фактори и биологични агенти в обектите с обществено предназначение;

няма

Строителството и експлоатацията на птицефермата не са свързани с излъчване йонизиращи лъчения, нейонизиращи лъчения, химични фактори и биологични агенти.

з) курортни ресурси;

Сградите не са с обществено предназначение и не са свързани с масов достъп на хора. С реализация на инвестиционното предложение не се засягат курортни ресурси - минерални води, лечебна кал (лагунно-лиманна, изворна и езерна утаечна кал, бентонитови глини и торф) и местности с благоприятни фактори за лечение, профилактика и почивка

и) въздух.

Дейността не оказва значително въздействие върху качеството на въздух в работната среда и в населените места. Не се очаква отделяне на вредни вещества във въздуха над нормите за допустими емисии.

От дейностите на обекта може да се отделят неприятни миризми, предвид характера на производството. Миризмите са ограничени в рамките на площадката на птицефермата. Предвидени са мерки за ограничаване и ликвидиране на миризми от дейността. До момента няма постъпвали жалби от населението за миризми от площадката.

Реализирането на инвестиционното предложение няма да окаже отрицателно въздействие върху здравето на населението в региона, предвид на това, че в проекта на обекта ще бъдат заложени технически мероприятия, съгласно действащата нормативна уредба.

Риск за човешкото здраве поради неблагоприятно въздействие върху факторите на жизнената среда по смисъла на 1, т. 12 от допълнителните разпоредби на Закона за здравето поради естеството на инвестиционното предложение, ще са нулеви.

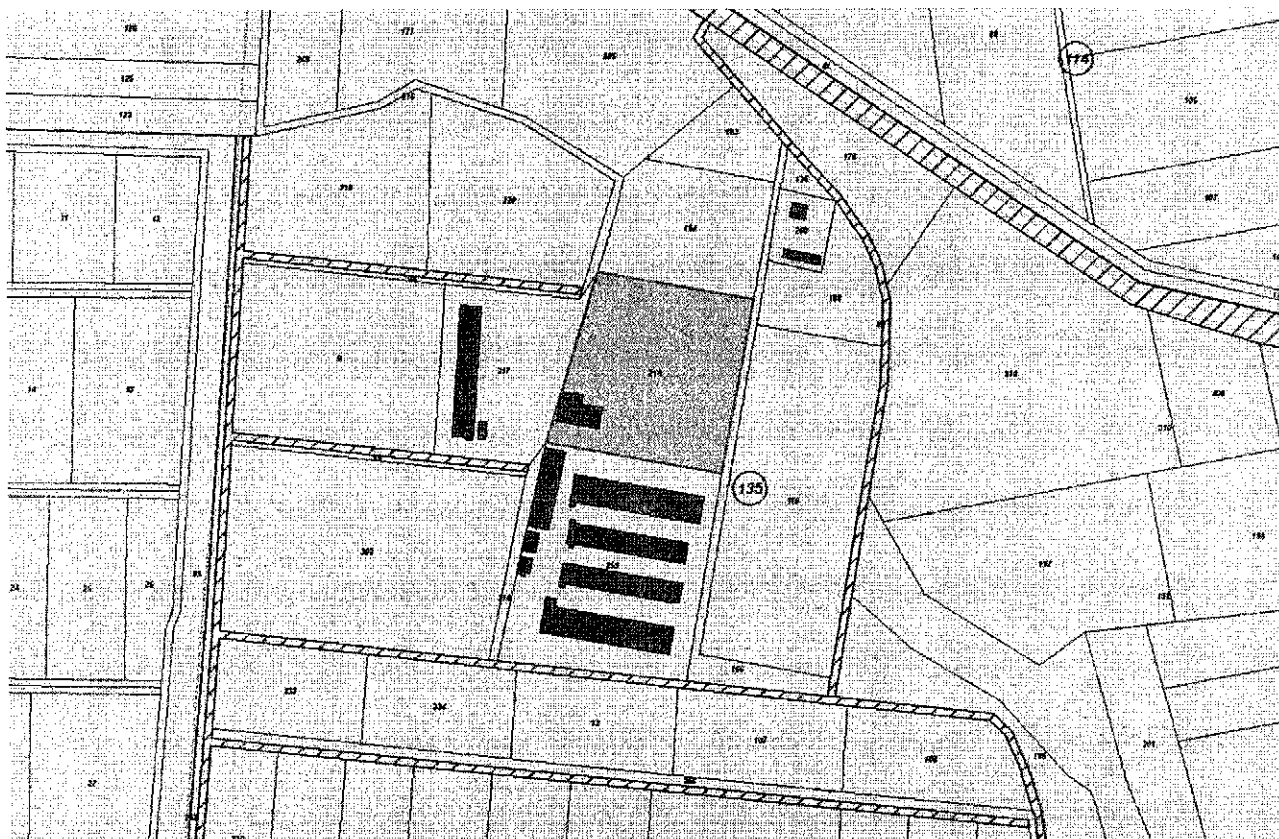
Таблица. Вещества, използвани като материали по време на строителството и спомагателни материали по време на експлоатацията, както и неблагоприятните ефекти, които биха могли да предизвикат

<i>Химично вещество или препарат</i>	<i>Опасни свойства</i>	<i>Въздействие върху човека</i>	<i>Въздействие върху околната среда</i>
Строителни сухи смеси на основата на цимент	Дразнене на кожата, кат.2, Увреждане на очите, кат.1	Причинява дразнене на кожата. Причинява сериозно увреждане на очите.	Не е установено отрицателно въздействие върху околната среда
Дезинфектанти, съдържащи натриев хипохлорит	Корозивен за кожата, кат. 1, Увреждане на очите, кат.1, Остра и хронична опасност за водна среда, кат.1 и кат. 2	Причинява тежки изгаряния на кожата и сериозно увреждане на очите.	Силно токсичен за водните организми с дълготраен ефект.

Всички химични вещества и смеси са придружени с информационни листове за безопасност и информация за безопасна употреба. При стриктно спазване на спазване на инструкциите за безопасност не се очаква отрицателно въздействие върху работниците и околната среда.

2. Местоположение на площадката, включително необходима площ за временни дейности по време на строителството.

Инвестиционното предложение ще се реализира в поземлен имот с идентификатор 46749.135.218, местност „Корията“, землище на с. Малко Конаре, община Пазарджик, област Пазарджик с площ 10 831 кв.



В рамките на имота има две съществуващи сгради - сграда 46749.135.218.1 складова база, склад, брой етажи 1, застроена площ 240 кв. м. и сграда 46749.135.218.2 - промишлена сграда, брой етажи 1, застроена площ 167 кв. м.

Имотът е собственост на „ИЛМА-ИЛ“ ООД, гр. Пазарджик и е свързан с местната пътна инфраструктура. За разширяване на дейността не се налага изграждането на нова или промяна на съществуващата техническа инфраструктура на площадката.

ИП попада в обхвата на чл. 31 на Закона за биологичното разнообразие (ДВ, бр. 77/2022

г.) и чл. 2, ал. 1, т. 1 от Наредба за условията и реда за извършване на оценка за

съвместимостта на планове, програми, проекти и инвестиционни предложения с предмета и целите на опазване на защитените зони (Наредбата за ОС)(ДВ, бр. 73/2007 г.).

Имотът, предмет на ИП, **не попада** в границите на защитени територии съгласно чл. 5 от *Закона за защитените територии*.

Имотът, предмет на ИП, **не попада** в границите на защитени зони от мрежата „Натура 2000“ съгласно *Закона за биологично разнообразие (ЗБР)*. Най-близко разположената защитена зона е защитена зона BG0000426 „Река Луда Яна“ за опазване на природните местообитания на дивата флора и фауна, обявена със заповед № РД-84/26.01.2024 г. на Министъра на околната среда и водите (ДВ, бр.16/23.02.2024 г.), от която ИП отстои на не по-малко от 1,02 км.

Съгласно чл. 31, ал. 4 от ЗБР, оценката за съвместимост ще се извърши през процедурата за преценяване на необходимостта от извършване на ОВОС.

ИП не попадат и не граничат с пояси на санитарно-охраняема зона (СОЗ). ИП не попада в зоните, които могат да бъдат наводнени съобразно картите на районите под заплаха от наводнения, при сценариите, посочени в чл. 146е (1), от Закона за водите за район със значителен потенциален риск от наводнения (РЗПРН) от определените РЗПРН в ПУРН на ИБР 2021-2027 г.

3. Описание на основните процеси (по проспектни данни), капацитет, включително на съоръженията, в които се очаква да са налични опасни вещества от приложение № 3 към ЗООС.

Намерението на възложителят е да разшири съществуващата птицеферма за отглеждане на кокошки носачки, намираща се в съседен имот с № 46749.135.259 (стар номер 001139), за експлоатацията на която има издадено КР № № 278-Н1-ИО-А1/2018 г.

ИП е за изграждане и въвеждане в експлоатация ново производствено хале с капацитет на отглеждане - **50 016** бр. места за отглеждане на птици по технология тип „Волиерно отглеждане“.

Инвестиционното предложение ще се реализира в поземлен имот с идентификатор 46749.135.218, местност „Корията“, землище на с. Малко Конаре, община Пазарджик, област Пазарджик с площ 10 831 кв.

Предвижда се в новоизграденото хале да се приложи технология за отглеждане тип Волиерно отглеждане. Волиерната система дава възможност птиците да се движат свободно на няколко етажа (нива), които са оборудвани с вентилационна система. В случая са монтирани четири редици на два етажа, като всеки един етаж има хранителна, поителна система и торова лента за изнасяне на тора.

В производствено хале с размери 84 x 15,25 м. ще се монтира технологично волиерно оборудване за отглеждане на кокошки-носачки със следните параметри:

Брой редове:	3 бр.
Брой етажи:	6 бр. (3 + 3)
Дължина на един ред:	73,20 м.
Брой конструктивни секции:	60 бр.
Дължина на конструктивна секция:	1,22 м.
Технологична секция 366 x 244 см	
Секция за ред и за етаж:	20 бр.
Общ брой гнезда:	360 бр.
Повърхността на гнездото:	1.159 кв.м.
Дължина на гнездото:	122 см.
Широчина на гнездото:	47.5 см.
Брой нипели:	14 бр.

Калацитет на волиерна система VS 224		Норма	Системата е достатъчни за:
<i>Площ:</i>			
Използваме площ:	5557,34 кв.м.	9 птици на кв.м.	50 016 птици

ВОЛИЕРНА СИСТЕМА TECNO VS 224 за отглеждане на 50 016 кокошки носачки

1. Волиерна система Теспо модел VS 224, 3 реда по 3 +3 етажа

Технически характеристики на системата:

- ✓ Размери на клетъчна секция - дължина 366 см. и ширина 224 см.
- ✓ Опорна структура на всеки 122 см. с профили от галванизирана стомана, с отвори от външната страна към коридора
- ✓ 2 бр. гнезда във всяка секция, пластмасова килимче на пода в гнездата
- ✓ Капак от неръждаема стомана за яйцелентите, който осигурява лесна инспекция
- ✓ Торова лента с дебелина 1 м
- ✓ 2 бр. поилни линии, тръба 22 x 22 мм. със стоманени нипели 360 градуса (12 нипела на секция)

Описание на оборудването

Детайли:

Яйце лента с ширина 20 см с капак от неръждаемо покритие 30 см - 1317,60 м

Зона за ровене - 1317,60 м.

Улей за фураж с покритие – 1317.60 м.

Системи, участващи в храненето

Халето ще разполага с бункер за съхранение на фураж с обем 31,2 м³ – 2 броя.

От бункера фуража ще се подава към халето чрез шнек за транспортиране на фураж с капацитет 5400 кг/час. с дължина 54 м.

Всеки един етаж има хранителна система. Хранилките представляват метални верижни улеи, които не позволяват разпиляване на фураж. Храненето се стартира и прекратява автоматично по предварително зададено време чрез компютърна система. Компютърната система регистрира количеството фураж, което е консумирано за деня.

Компютърната система има алармена система за сигнализация при възникване на неизправности при хранителната система.

Системи за събиране и пренасяне на яйца

Системата е оборудвана с ленти с интегрирани пластмасови пръсти за транспортиране на яйцата.

Системата разполага с ленти за яйца с широчина 20 см.

Системи за събиране, съхранение и управление на оборски тор

Всяко ниво – етаж е снабдено с торовите ленти върху които падат изпражненията, те се изхвърлят два пъти седмично.

Торовите ленти са разположени по цялата дължина на сградата. По този начин се запазва добър микроклимат в сградата. Система за тора представлява гумени ленти. От момента на получаването на птичите фекалии до момента на изнасянето им от производственото хале торта се намира върху лентите вътре в производственото хале. Два пъти седмично се активира системата за изхвърляна на тора. Лентите се задвижват като торта достига до вътрешната торова лента, която от своя страна го предава за изхвърляна на външната торова лента. Директно от външната транспортна лента торта посредством напречен транспортър /товарач/ тора се товари в осигурения превоз от селскостопанските производители, които го оползотворяват. Фирмата има сключени договори със селскостопански производители и торта няма да се съхранява на площадка в птицефермата, а директно се товари от поточната линия, която изхвърля торта от сградите и стемата за почистване на тор се състои от гумени ленти за транспортиране на тора. На площадката няма да се съхраняват торови маси.

Конвейер за евакуиране на тора от сградата

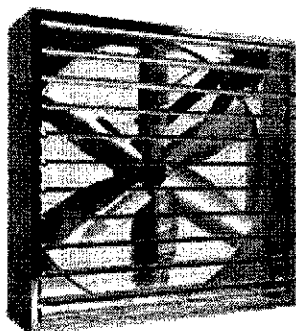
Системата разполага с високопроизводителен конвейер проектиран за работа с лентова система за почистване на тор. Конвейерът включва мотор-редуктор(и), рамка с гумена лента за транспорт на тора, конзоли за закачане, профил от неръждаема стомана между конвейера и стената на рова, поцинковани капаци за частта от конвейера, която е извън сградата.

Системи за контрол на микроклимата и осветеността в сградата

Система за контрол на изходящ въздух.

Системата се състои от:

18 бр. Стенни вентилатори 41100 м³/час, снабдени със затъмняващо устройство за тунелен стенен вентилатор 18 бр.



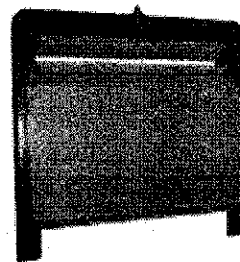
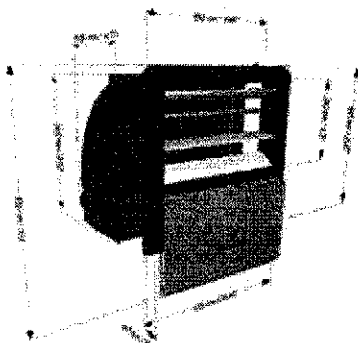
Система за контрол на входящ въздух.

Системата се състои от:

Клапи при регулярна вентилация - 96 бр. клапи за въздух, снабдени със затъмнител за клапи.

Клапите са с размери 580 x 390 x 60 мм. и дебит 3300 м³/час.

Клапи при тунелна вентилация - 14 бр. тунелни клапи с размери 1180 x 1420 мм.



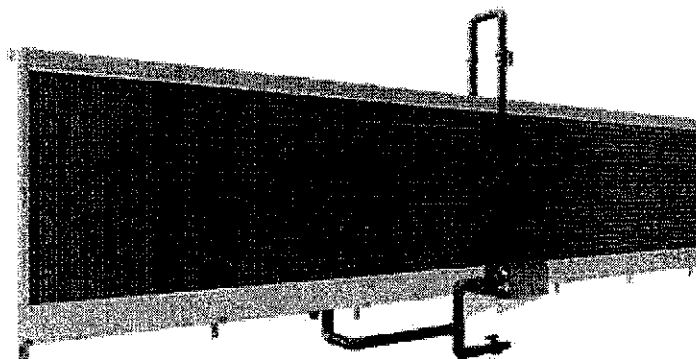
Клапи при тунелна вентилация

Тунелна клапа с размери 1180 x 1420 мм (ш x в)	36 бр.
Комплект за свързване на тунелна клапа	36 бр.
Тел от неръждаема стомана за свързване на клапите	4 бр.

Чрез компютърната система се задават предварително температурни стойности. Системата управлява работата на вентилаторите, като контролира колко броя вентилатори да работят на какви обороти. Всички тези данни се получават от датчиците за температура и влажност в сградите и се контролират от системата за микроклимат. Създадена е възможност при неизправност на една от съставните части на системата за микроклимат да се задейства алармената система, която подава сигнал със звук и светлина. Засмукания въздух от вентилаторите се изхвърля в атмосферата. Създаденото ниско налягане в халето предизвиква засмукване на свеж въздух през клапите за свеж въздух.

Система за охлаждане

Системата се състои от Охладителен панел с размери 21 x 1,50 (д x в) 4бр.и дебелина 15 см. с рамка от неръждаема стомана.



Системи за осветеността в помещението

Системата се състои от 720 бр. лед пура с мощност 6 W с дължина 1,80 м., цвят 2700 K и работно напрежение 48 V.

Системи за автоматично управление на процесите в сградите

Системата е състои от:

• *Главен компютър и сензори*

Компютър Notraco Fortica (интегриран в главно табло)	2 бр.
Температурен сензор за сградата PT-1000	8 бр.
Сензор за измерване на външна температура PT-1000 -BU	2 бр.
Сензор за измерване на негативно налягане (0-100 Pa)	2 бр.

Сензор за измерване на относителна влажност	2 бр.
---	-------

• *Контролни табла*

Главно контролно табло(контролиращо всеки етаж)	2 бр.
--	-------

Табло за интегриран контрол на процесите в сградата (хранене, поене, вентилация, яйцесъбиране и др.).

Всяко табло съдържа:

Компютър за контрол на процесите(посочен по-горе)	1 бр.
Аварийно отваряне на клапите Notraco HNO-PS [^] (вграждане)	2 бр.
Табло „Почистване на тор“	1 бр.
Контрол торови ленти	8 бр.
Контрол конвейер за тор и наклонен елеватор	2 бр.
Контрол скрепери	8 бр.
Табло „Яйцесъбиране“	1 бр.

Предназначено за отдалечен контрол на яйцесъбирането

- Алармена система
- Електрически кабели

Автоматизирана система за поене с инсталация за пречистване и филтриране на входящата вода

Система за поене

Контролен блок 1 бр.

Кутия за управление на регулатори на налягане 5 бр.

Регулатор за налягане LUBING 18 бр.

Централизирана дренажна система за края на поилните линии 36 бр.

Аларма за воден недостиг WS602 бр.

- *Системи за контрол на водата*

Воден панел, включващ:

Дозатор за медикаменти Dosatron D25RE 0,2-2% 2 бр.

Водомер 2 бр.

Система с обратна осмоза 2000 л/час

Пре-филтрация и омекотяване на водата:

✓ Колоната със 150 кг кварцов пясък, филтрираща всички неразтворени замърсители като пясък, ръжди, кал и други, до 40 микрона.

✓ Омекотител за вода 150L, със 150 литра професионална йонообменна смола, който премахва варовика преди мембраните. Това удължава живота им до 4 пъти спрямо работата без омекотител. Омекотителят има допълнителен съд за сол 200 литра, който трябва да се монтира в непосредствена близост до машината.

✓ Корпус с 5 броя 20-инчови Полипропиленови филтри за вода с пропускливост 1 микрон. Тяхната цел е да уловят и най-фините неразтворени замърсители във водата, преди тя да влезе в мембраните.

✓ Втори омекотител 150L, който да продължи работата на машината дори по време на регенерация на другия

Обратна осмоза:

✓ След пре-филтрационната система водата преминава към многостъпална помпа за високо налягане и 8 броя Мембрани 4040 Vontron. Качеството на водата се измерва от вградения проточен TDS и EC метър.

Съдове:

✓ Машината е снабдена със самозасмукваща помпа за вода, с мощност 750W, която позволява да бъде снабдена от буферен съд за необработена вода, без друга помпа.

✓ Чистата вода е необходимо да бъде съхранена в допълнителен съд, за който също е предвиден поплавък. Системата не може да захранва машина или тръбопровод.

Предимства:

✓ Пресостат за ниско налягане

✓ Вграден проточен TDS метър

✓ 4 броя манометри за следене на входящо и работно налягане

✓ Обратната вода може да бъде използвана за разнообразни цели, понеже тя е филтрирана и омекотена

Характеристики:

✓ Напрежение: 380V

✓ Комбинирана мощност: 2250W

✓ Производителност: **2000 л/ч**

- ✓ Входящ размер: 1.1/4"
- ✓ Размер на тръбата за чиста и обратна вода: Ф32
- ✓ Максимален входящ TDS: <1000 PPM - 2 бр.

Съд за вода PE, Надземен, 10 м3 – 2 бр.

UV стерилизатор за вода - 2 бр.

✓ Използва се за пълна дезинфекция на водата. Бактерицидната UVC пура, намираща се в неръждаемия корпус излъчва светлина с дължина на вълната 253.7nm. Лъчите преминават през кварцовото стъкло и унищожават всички вируси, бактерии, спори и други микроорганизми в преминаващата вода.

✓ Стерилизатора за монтаж в буферен съд ви осигурява стерилност на водата и не позволява развитие на микроорганизми и образуване на тиня.

Помпа за вода

✓ Инверторна помпа, която подава постоянно налягане чрез промяна на оборотите на мотора си.

✓ Напълно автономна инверторна помпа за постоянно налягане, което позволява стабилна работа, ниска консумация на ел. енергия и ниски нива на шум

✓ Променя оборотите си в зависимост от натовареността и необходимия дебит на вода

✓ Вграден малък разширителен съд с обем 500 мл, за избягване на водни удари

✓ Вградено инверторно управление с датчик за налягане

✓ Настройка на работното налягане от дисплея

✓ Термозащита против работа без вода – при повишаване на температурата на мотора, помпата спира

- ✓ Самозасмукваща – може да засмуква от съд или от сондаж с дълбочина до 7 метра.
- ✓ Защита срещу замръзване, която се включва автоматично под определена температура
- ✓ Електрозащита при високо или ниско напрежение в ел. мрежа. Помпата не работи под 165V и над 260V
- ✓ Вграден възвратен клапан на всмукателната част.

Основни суровини, спомагателни материали и енергия при отглеждане на птиците:

Комбинирани фуражи – ще се използват сертифицирани фуражи съобразно възрастта на птиците.

Вода – Водоснабдяването ще се извършва от собствен съществуващ тръбен кладенец ТК с координати N 42°12'05,57" E 24°24'51,08", X 4548967.07 Y 8588618.19 – координатна система „1970“, с Разрешително за водовземане № 31521015/14.11.2024 г., издадено на „ИЛМА-ИЛ“ ООД от Басейнова дирекция „Източноромански район“, с разрешен годишен воден обем Q год. – 7920,0 м3/годишно, цел на водовземането: Водоснабдяване за животновъдство. С настоящото ИП не се очаква да се увеличи разрешеното количество.

Подаваните количества вода зависят от различни фактори – възраст и порода на животните, температура на околната среда. Количеството консумирана вода през лятото е по-голямо, а през зимата по-малко. Системата в новозаселеното хале ще е снабдена с водомер, който да отчита консумацията на вода и ще е свързана с компютърната система.

Електроенергия – Захранването с електроенергия на новото хале ще се осъществи от съществуващ собствен трафопост и при спазване условията в съществуващ договор между фирмата и ЕВН-България. След реализацията на ИП няма да се промени заложената в КР годишна норма за ефективност при употреба на електроенергия от 2,3 MWh/единица капацитет.

Спомагателни материали - Дезинфектанти, които се използват в производствения цикъл са свързани с почистването на в производствените халета за обща дезинфекция. За дезинфекция се използва и натриев хипохлорит, който не се съхранява на площадката и се закупува преди измиване на помещенията.

Основните етапи и процеси при отглеждане на птиците са, както следва:

Всеки производствен цикъл стартира с обеззаразяване и дезинфекциране на оборудването. Кокошките се населват в халето при навършването на 17 седмици. Прилага се принципа „пълно-празно“. При този подход извеждането на цялото стадо от помещението и зареждане на ново такова се извършва наведнъж, което позволява птиците да бъдат на еднаква възраст и да се поддържат оптимални условия по отношение хранене, водопой, вътрешно-климатични условия, здравно обслужване и пр.

Почистването и дезинфекцията на помещението се извършва еднократно между зареждането на стадата (фаза на „депопулация“), което намалява времето за почистване и разходът на почистващи средства. Избягва се всякакъв риск от присъствие на птици при подготовката на помещението за приемане на новото стадо.

Отглеждането и поенето, става по зададени климатични условия: температура, влажност и светлинен ден. Цялата система за отглеждането на кокошки носачки е компютъризирана и съгласно технологията в сграда и нормативната уредба се поддържа по автоматично зададени параметри: температура, влажност, количество свеж въздух, продължителност на светлинния ден и др.

Птичийят тор се събира върху гумени ленти, частично се изсушава в помещението, в резултат на движението на въздуха в помещението, предизвикано от вентилацията и се извежда директно за транспорт. Тора се използва за нагоряване на земеделски земи по предварително сключен договор със земеделски производители от района. На площадката няма да се съхраняват торови маси.

Отпадъчните води – Производствените отпадъчни води, от измиване на оборудването и пода на халетата, ще се отвеждат в новоизградена водоплътна изгребна яма с обем 20 куб.м.

Почистването на ямата и извозването на отпадъчните води се извършва от фирма съгласно сключен договор.

Образуваните отпадъци ще бъдат в рамките на разрешените количества съгласно КР.

Мъртвите птици се изнасят от помещенията. Съхраняват се в херметични контейнери за мъртви птици и периодично се предават на „Екарисаж-Варна“ ЕООД въз основа на сключен договор за третиране на странични животински продукти (СЖП), съгласно Регламент 1069/2009 (ЕО).

Няма да се превишат заложените норми за консумация на електроенергия и вода.

Предвижданото разширение не налага изграждане на нова техническа инфраструктура. Достъпът до имота се осъществява чрез съществуващ път.

ИП попада в обхвата на чл. 31 на Закона за биологичното разнообразие (ДВ, бр. 77/2022 г.) и чл. 2, ал. 1, т. 1 от Наредба за условията и реда за извършване на оценка за съвместимостта на планове, програми, проекти и инвестиционни предложения с предмета и целите на опазване на защитените зони (Наредбата за ОС)(ДВ, бр. 73/2007 г.).

Имотът, предмет на ИП, **не попада** в границите на защитени територии съгласно чл. 5 от *Закона за защитените територии*.

Имотът, предмет на ИП, **не попада** в границите на защитени зони от мрежата „Натура 2000“ съгласно *Закона за биологично разнообразие (ЗБР)*. Най-близко разположената защитена зона е защитена зона BG0000426 „Река Луда Яна“ за опазване на природните местообитания и на дивата флора и фауна, обявена със заповед № РД-84/26.01.2024 г. на Министъра на околната среда и водите (ДВ, бр.16/23.02.2024 г.), от която ИП отстои на не по-малко от 1,02 км.

Съгласно чл. 31, ал. 4 от ЗБР, оценката за съвместимост ще се извърши през процедурата за преценяване на необходимостта от извършване на ОВОС.

4. Схема на нова или промяна на съществуваща пътна инфраструктура

Не се предвижда промяна на съществуващата пътна инфраструктура. Достъпът до имота се осъществява от югоизточната страна имота чрез съществуващ път. Площадката, на която е разположена фермата е оградена. До площадката се достига по асфалтиран път.

Местоположението на имота е подходящо от гледна точка на пътно - транспортната обстановка в района и безопасност на движение. За реализация на ИП не е необходимо изграждането на нови трасета за водопровод и ел. проводни. Ще се използва съществуващата

инфраструктура. Използваната вода за производствени нужди ще става от съществуващ тръбен кладенец, разположен в рамките на съседна площадка, собственост на „ИЛМА-ИЛ“ ООД. Захранването с електроенергия на новото хале ще става от съществуващ собствен трафопост.

Отпадъчните води – Производствените отпадъчни води, от измиване на оборудването и пода на халетата, ще се отвеждат в новоизградена водоплътна изгребна яма с обем 20 куб.м.

Почистването на ямата и извозването на отпадъчните води се извършва от фирма съгласно сключен договор.

5. Програма за дейностите, включително за строителство, експлоатация и фазите на закриване, възстановяване и последващо използване.

Обхвата на работните проекти ще се съдържат подробни разработки, касаещи реализацията на обекта и план за безопасност и здраве. Строителството и експлоатацията на сградата не е свързана с действия, които ще доведат до промени на района, където ще се реализира предложението (топографията, промени във водните обекти и др.). При строителството и експлоатацията на инвестиционно предложение ще бъдат използвани природни ресурси като земя, вода, материали и енергия. Няма невъзстановими или в недостатъчно количество природни ресурси.

Строителството като организация ще се разгърне само върху имота и няма да засегне съседните имоти, като същото ще се извършва съгласно план за безопасност и здраве.

Ще бъдат спазвани изискванията на Наредба № 2 от 22.03.2004 г. за минималните изисквания за здравословни и безопасни условия на труд.

За предотвратяване и ликвидиране на пожари и аварии и за евакуация на работещите и на намиращите се на работната площадка, ще бъдат взети мерки за осигуряване на безопасност и здраве при работа.

Предвидената експлоатация – трисменен режим на работа.

6. Предлагани методи за строителство.

Реализацията на проектите ще изисква добра организация и използване на съвременни методи в строителния процес с цел да се гарантира недопускане на отрицателно въздействие върху площадката и прилежащите територии и да се осигури висока степен на контрол на качество на изпълнение на СМР.

Реализацията на ИП ще бъде извършена по стандартни нормативно утвърдени методи за подобен вид строително-монтажни дейности. Предлаганите методи за строителство са предмет на ПОИС. По същество методите за строителство на индивидуални вилни сгради са еднакви и се използват традиционни строителни техники и технологии, гарантиращи високо качество на строително-монтажните работи и сигурност при експлоатация на изгражданите сградите.

Видовете строителни работи в случая са изкопни, насипни, монтажни, изграждане на стоманени и стоманобетонени конструкции на съоръжения, асфалтови работи.

Строителството ще се извършва от технически подготвени лица с достатъчен практически опит, под ръководството на правоспособни технически и инженерни кадри и при системно провеждащ се авторски /проектантски/ и строителен надзор. То ще бъде реализирано едноетапно.

7. Доказване на необходимостта от инвестиционното предложение.

С инвестиционното предложение се цели изграждането на ново производствено хале за отглеждане на кокошки-носачки, които достигайки до определена възраст ще се разселват в ферми с цел добив на яйца. Целта на възложителя е да разширява производствената си дейност.

8. План, карти и снимки, показващи границите на инвестиционното предложение, даващи информация за физическите, природните и антропогенните характеристики, както и за разположените в близост елементи от Националната екологична мрежа и най-близко разположените обекти, подлежащи на здравна защита, и отстоянията до тях.

Инвестиционното предложение включва изграждане на ново производствено хале. Ще се достави и монтира технологично оборудване на Волиерна система за отглеждане на 50

016 кокошки носачки и Автоматизирана система за поене с инсталация за пречистване и филтриране на входящата вода за поенето на птиците.

Инвестиционното предложение ще се реализира в поземлен имот с идентификатор 46749.135.218, местност „Корията“, землище на с. Малко Конаре, община Пазарджик, област Пазарджик с площ 10 831 кв

Ще се използва съществуващата инфраструктура на площадката. Не се налага изграждането на нова техническа инфраструктура. Площадката е оградена. Достъпът е по асфалтиран път.

Вода за производствени нужди се набавя от един брой тръбен кладенец, разположен на територията на площадката на „Илма Ил“ ООД и при наличие на актуално разрешително за водоползване (водовземане) № 31521015/14.11.2024 г. с титуляр „ИЛМА-ИЛ“ ООД. Основен консуматор на вода за производствени нужди са системата за поене и системите за охлаждане на птиците.

Захранването с електроенергия на новото хале ще се осъществи от съществуващ собствен трафопост и при спазване условията в съществуващ Договор между фирмата и ЕВН-България.

След реализацията на ИП няма да се промени заложената в КР годишна норма за ефективност при употреба на електроенергия и вода.

ИП **не попада** в границите на защитени територии съгласно чл. 5 от *Закона за защитените територии*. ИП **не попада** в границите на защитени зони от мрежата „Натура 2000“ съгласно *Закона за биологично разнообразие (ЗБР)*. Най-близко разположената защитена зона е защитена зона BG0000426 „Река Луда Яна“ за опазване на природните местообитания и на дивата флора и фауна, обявена със заповед № РД-84/26.01.2024 г. на Министъра на околната среда и водите (ДВ, бр.16/23.02.2024 г.), от която ИП отстои на не по-малко от 1,02 км.

9. Съществуващо земеползване по границите на площадката или трасето на инвестиционното предложение.

Фермата е разположена в местността „Корията“, землище на с. мало Конаре, обособена и разполага с напълно изградена инфраструктура. Имотът граничи със земеделски имоти и други промишлени площадка.

10. Чувствителни територии, в т.ч. чувствителни зони, уязвими зони, защитени зони, санитарно-охранителни зони около водоизточниците и съоръженията за питейно-битово водоснабдяване и около водоизточниците на минерални води, използвани за лечебни, профилактични, питейни и хигиенни нужди и др.; Национална екологична мрежа.

Районът, в който ИП, не е третиран като чувствителна зона или територия в екологичен аспект и при ползването на обекта няма да се наложи спазването на определени и задължителни норми и изисквания или налагане на ограничения.

Около територията на инвестиционното предложение и в близост до нея няма други обекти, които са важни или чувствителни от екологична гледна точка, напр. влажни зони, водни течения или други водни обекти, крайбрежна зона. Независимо от това, възложителят ще осъществява контрол по време на строителството и експлоатация на обекта за недопускане на причини, които биха довели до пожари, аварии и невъзвратими щети.

На територията на инвестиционното предложение и в близост до нея няма площи, които се обитават от защитени, важни или чувствителни видове на флората и фауната, напр. за размножаване, гнездене, събиране на фураж, зимуване, миграция, които могат да бъдат засегнати от предложението.

На територията на инвестиционното предложение или в близост до нея няма ландшафти или живописни местности, които могат да бъдат засегнати от предложението.

На територията на инвестиционното предложение или в близост до нея няма пътища или съоръжения за достъп до места за отдих, които могат да бъдат засегнати от предложението.

На територията на инвестиционното предложение или в близост до нея няма местности и обекти с историческо или културно значение, които могат да бъдат засегнати от предложението.

Територията на инвестиционното предложение не се намира в зона с опасност от земетресения, пропадания, свлачища, ерозия, наводнения или неблагоприятни климатични условия, напр. температурни инверсии, мъгли, силни ветрове, които могат да предизвикат проблеми в околната среда при реализацията на предложението.

Инвестиционното предложение не попада и не засяга санитарно-охранителни зони.

ИП **не попада** в границите на защитени територии съгласно чл. 5 от *Закона за защитените територии*. ИП **не попада** в границите на защитени зони от мрежата „Натура 2000“ съгласно *Закона за биологично разнообразие (ЗБР)*. Най-близко разположената защитена зона е защитена зона BG0000426 „Река Луда Яна“ за опазване на природните местообитания и на дивата флора и фауна, обявена със заповед № РД-84/26.01.2024 г. на Министъра на околната среда и водите (ДВ, бр.16/23.02.2024 г.), от която ИП отстои на не по-малко от 1,02 км.

11. Други дейности, свързани с инвестиционното предложение (например добив на строителни материали, нов водопровод, добив или пренасяне на енергия, жилищно строителство).

Местоположението на имота е подходящо от гледна точка на пътно - транспортната обстановка в района и безопасност на движение. Площадката, на която е разположена фермата е оградена. До площадката се достига по асфалтиран път.

Площадката е с изградена инфраструктура и не се налага изграждането на нова.

12. Необходимост от други разрешителни, свързани с инвестиционното предложение.

За реализиране на инвестиционното предложение ще бъде необходимо получаване на разрешително за строителство по ЗУТ от Община Пазарджик. При започване на строителството ще се състави протокол за откриване на строителна площадка и определяне на строителна линия и ниво. Строителството се счита за завършено с издаване на разрешение за ползване.

Съгласно указателни писмо на РИОСВ-Пазарджик изх. № ПД-01-677-5/26.01.2026 г., след приключване на задълженията Ви по глава шеста, следва да подадете заявление за издаване на КР по реда на чл. 117, ал. 1 от ЗООС. Заявлението за издаване на КР се подава в Изпълнителна агенция по околна среда и следва да бъде със съдържание и форма, определени в приложение № 1 към чл. 4, ал. 3 на Наредба за условията и реда за издаване на комплексни разрешителни, приета с ПМС № 238 от 2.10.2009г., посл. промяна ДВ бр. 67 от 23.08.2019 г., в сила от 23.08.2019 г.

III. Местоположение на инвестиционното предложение, което може да окаже отрицателно въздействие върху нестабилните екологични характеристики на географските райони, поради което тези характеристики трябва да се вземат под внимание, и по-конкретно:

Инвестиционното предложение ще се реализира в поземлен имот с идентификатор 46749.135.218, местност „Корията“, землище на с. Малко Конаре, община Пазарджик, област Пазарджик с площ 10 831 кв.

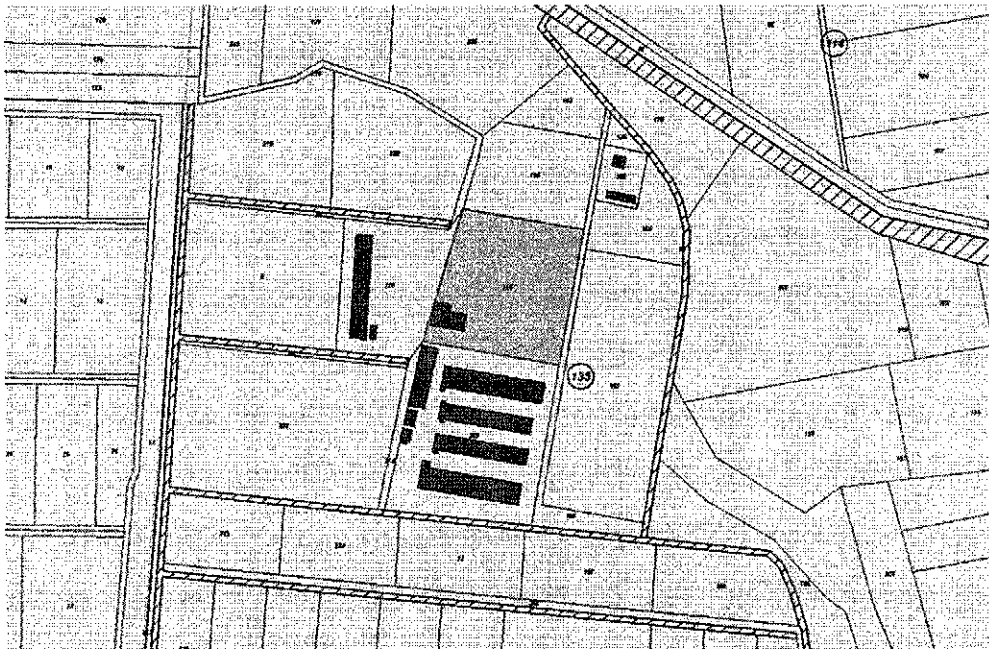
Имотът е собственост на „ИЛМА-ИЛ“ ООД, гр. Пазарджик и е свързан с местната пътна инфраструктура.

Достъпът до имота се осъществява от източната страна имота чрез съществуващ път.

За извършване на дейността не се налага изграждането на нова или промяна на съществуващата техническа инфраструктура на площадката.

Данни за имота:

Поземлен имот 46749.135.218 област Пазарджик, община Пазарджик, с. Мало Конаре, м. Корията, вид собств. Частна, вид територия Урбанизирана, НТП За животновъдна ферма, площ 10831 кв. м, стар номер 135218, парцел III-217,218 "За птицеферма", Заповед за одобрение на КККР РД-18-248/24.08.2017 г., издадена от изпълнителен директор на АГКК.



ИП не попада в границите на защитени територии съгласно чл. 5 от Закона за защитените територии.

ИП не попада в границите на защитени зони от мрежата „Натура 2000“ съгласно Закона за биологично разнообразие (ЗБР). Най-близко разположената защитена зона е защитена зона BG0000426 „Река Луда Яна“ за опазване на природните местообитания и на дивата флора и фауна, обявена със заповед № РД-84/26.01.2024 г. на Министъра на околната среда и водите (ДВ, бр.16/23.02.2024 г.), от която ИП отстои на не по-малко от 1,02 км.

Имотът предмет на ИП, попада в Предимно производствена устройствена зона – „Пп“ в действащия ОУП на Община Пазарджик.

ИП не попада и не граничи с пояси на санитарно-охраняема зона (СОЗ).

ИП не попада в зоните, които могат да бъдат наводнени съобразно картите на районите под заплаха от наводнения, при сценариите, посочени в чл. 146е (1), от Закона за водите за район със значителен потенциален риск от наводнения (РЗПРН) от определените РЗПРН в ПУРН на ИБР 2021-2027 г.

1. съществуващо и одобрено земеползване

Имотът, където се предвижда реализацията на ИП не е третиран като географски район с нестабилни екологични характеристики. Теренът е урбанизирана територия . Имотът попада в Предимно производствена устройствена зона – „Пп“ в действащия ОУП на Община Пазарджик

2. мочурища, крайречни области, речни устия

Площадката на ИП не попада в близост или в мочурища и речни устия.

3. крайбрежни зони и морска околна среда

ИП не засяга крайбрежни зони и морска околна среда.

4. планински и горски райони

ИП не засяга горски и планински райони.

5. защитени със закон територии

Площадката не попада в защитени територии по смисъла на чл. 5 от ЗЗТ.

6. засегнати елементи от Националната екологична мрежа

Площадката не засяга елементи от НЕМ.

7. ландшафт и обекти с историческа, културна или археологическа стойност

Имотът, предмет на ИП, не се намира в близост до обекти с историческо, културно или археологическо значение.

8. територии и/или зони и обекти със специфичен санитарен статут или подлежащи на здравна защита

ИП не попада и не граничи с пояси на санитарно-охраняема зона (СОЗ), около водоизточници и съоръжения за питейно-битово водоснабдяване, чувствителни зони, зони със специален статут или подлежащи на здравна защита.

IV. Тип и характеристики на потенциалното въздействие върху околната среда, като се вземат предвид вероятните значителни последици за околната среда вследствие на реализацията на инвестиционното предложение:

1. Въздействие върху населението и човешкото здраве, материалните активи, културното наследство, въздуха, водата, почвата, земните недра, ландшафта, климата, биологичното разнообразие и неговите елементи и защитените територии.

Въздействие върху населението и човешкото здраве

Не се очаква отрицателно въздействие върху населението и човешкото здраве, материалните активи, културното наследство, въздуха, водата, почвата, земните недра, ландшафта, климата, биологичното разнообразие и неговите елементи и защитените територии.

Въздействие върху материалните активи.

Предвижда разширение на съществуващата птицеферма за отглеждане на кокошки носачки, чрез изграждане и въвеждане в експлоатация на ново производствено хале с капацитет на отглеждане – 50 016 места. Инвестиционното предложение ще окаже положително въздействие върху материалните активи на дружеството

Въздействие върху културното наследство.

На площадката на инвестиционното предложение и в непосредствена близост не са разположени обекти от недвижимо културно и историческо наследство. Реализирането на ИП няма да доведе до въздействие върху културното наследство.

Въздействие върху атмосферния въздух

По време на строителството на новото хале за отглеждане на кокошки носачки се очакват незначителни локални краткотрайни емисии на вредни вещества и прах, изпускани в атмосферния въздух от работата транспортните средства и строителна техника и от дейностите по доставка и разтоварване на строителни материали.

По времена експлоатацията емисиите на вредни вещества ще са от отглеждането на птиците. Няма да се промени на вида на вредните вещества, изпускани в атмосферния въздух, тъй като не се предвижда промяна на дейностите на площадката – отглеждане на птици.

Реализацията на ИП няма да доведе до увеличаване на стойностите на емисиите на амоняк за жизнено пространство на едно животно за година - 0,08 kg NH₃/жизнено пространство за едно животно/година.

За намаляване на емисиите на амоняк и на праховите емисии във въздуха от сградата ще се прилагат следните техники:

- поддържане добро ниво на вентилация в халето;
- редовно изнасяне на торовите маси от производствените халета – 2 пъти седмично и предаването им на земеделски производители;
- използване на нипелна поилна система, която намалява разхода на вода и не позволява разливане на вода;
- автоматично хранене;
- състав на храната – използване на фуражи, съдържаща различно количество протеини, фосфор, добавки, съобразно хранителния режим на птиците.

На площадката не се предвижда изграждане на торище.

Реализацията на инвестиционното предложение няма да доведе до отделянето на наднормени емисии на вредни вещества в атмосферния въздух.

При спазване нормативните изисквания не се очаква значително отрицателно въздействие върху качеството на атмосферния въздух.

ИП ще има незначителен кумулативен ефект върху атмосферният въздух в района.

Въздействие върху водите

Не се очаква въздействие върху повърхностни или подземни води.

Не се очакват промени на вида на отпадъчните води и начина за третирането им.

Производствените отпадъчни води от измиване на оборудването и пода на халетата се отвеждат в новоизградена водоплътна изгребна яма с обем 20 куб. м. Почистването на ямата и извозването на отпадъчните води се извършва от фирма съгласно сключен договор.

Персоналът ще използва съществуващите санитарно-битови помещения.

От новото хале няма да се формират битово-фекални отпадъчни води.

Инвестиционното предложение няма да окаже въздействие върху водите.

Въздействие от отпадъците

Не се очаква промяна на отпадъците, образувани при производствената дейност и начина за тяхното третиране. Образуваните отпадъци се предават за транспортиране, последващо оползотворяване и обезвреждане, извън територията на площадката, единствено на лица, притежаващи документ по чл. 67 и/или по чл. 78 от Закона за управление на отпадъците (ЗУО) или комплексно разрешително за конкретния вид отпадък и за извършване на съответната дейност, въз основа на писмен договор.

Торовите маси ще падат върху система от ленти, като почистването ще става автоматизирано.

Не се очакват промени на вида на отпадъчните води и начина за третирането им.

Производствените отпадъчни води от измиване на оборудването и пода на халетата се отвеждат в новоизградена водоплътна изгребна яма с обем 20 м³.

Почистването на ямата и извозването на отпадъчните води се извършва от фирма съгласно сключен договор.

Въздействие от шум и вибрации

По време на строителството на строителството на новото хале ще се емитира шум от работата на строителната техника. Очаква се незначително допълнително шумово натоварване вътре на площадката, което ще бъде с локален краткотраен характер.

По време на експлоатацията не се очаква увеличаване на нивото на шум в околната среда.

Доставките на фураж с товарни автомобили се извършва периодично в светлата част от денонощието.

Единствения постоянен емитер на шум са вентилационните системи за контрол на климата в халетата, като тяхната работа се управлява автоматично.

Съседните на обекта площи са земеделски земи. Най-близките жилищни сгради са разположени в село Мало Конаре, отдалечено на 1000 м.

Не се очаква повишаване на нивото на шум в жилищните зони на с. Мало Конаре.

Въздействие върху почвите

Част от площадката, на която ще се реализира ИП е вече усвоена – има положена настилка и изградени сгради.

За изграждане на новото хале, преди стартиране на строителството ще се из земе хумуса от площадката за новото хале. Хумусът се ще складира в рамките на имота и ще се ползва единствено за поддържане на почвите и зелените площи на площадката. Почвата образувана от изкопните работи ще се използват обратно за запълване на изкопи и ландшафтно оформление на площадката.

Инвестиционното предложение не е свързано емитиране на приоритетни или опасни вещества в почвите. Реализацията му ще се извърши в границите на съществуващата площадка. Не се предвижда промяна в предназначението на имота. Няма да се засегнат съседните земеделски имоти. Не се очаква въздействие върху почвите.

Въздействие върху ландшафта

Инвестиционното предложение е свързано с изграждане на ново хале за отглеждане на птици на площадката. Не се предвижда изграждане на пътища или друга инфраструктура. Няма да се засегне ландшафта в района на обекта.

Въздействие върху биологично разнообразие и защитени територии

ИП **не попада** в границите на защитени зони от мрежата „Натура 2000“ съгласно *Закона за биологично разнообразие (ЗБР)*. Най-близко разположената защитена зона е защитена зона BG0000426 „Река Луда Яна“ за опазване на природните местообитания и на дивата флора и фауна, обявена със заповед № РД-84/26.01.2024 г. на Министъра на околната среда и водите (ДВ, бр.16/23.02.2024 г.), от която ИП отстои на не по-малко от 1,02 км.

Въздействие върху земните недра

ИП не е свързано с преработка на подземни богатства и други подобни дейности. ИП няма въздействие върху земните недра.

Въздействие върху климата

Реализацията на ИП няма да окаже отрицателно въздействие върху климата.

2. Въздействие върху елементи от Националната екологична мрежа, включително на разположените в близост до инвестиционното предложение.

Имотът, предмет на ИП, попада в Предимно производствена устройствена зона – „Пп“ в действащия ОУП на Община Пазарджик.

ИП не попада в границите на защитени територии съгласно чл. 5 от Закона за защитените територии.

ИП не попада в границите на защитени зони от мрежата „Натура 2000“ съгласно Закона за биологично разнообразие (ЗБР). Най-близко разположената защитена зона е защитена зона BG0000426 „Река Луда Яна“ за опазване на природните местообитания и на дивата флора и фауна, обявена със заповед № РД-84/26.01.2024 г. на Министъра на околната среда и водите (ДВ, бр.16/23.02.2024 г.), от която ИП отстои на не по-малко от 1,02 км.

Настоящата процедура за преценяване необходимостта от ОВОС се извършва в съответствие с разпоредбите на Наредбата за ОС.

Предвижданата дейност е с такова естество и местоположение, че няма да доведе до:

- пряко или косвено увреждане на природни местообитания и местообитания на видове предмет на опазване на защитени зони от мрежата „НАТУРА 2000“;
- нарушаване на целостта, структурата и функциите на защитени зони от мрежата „НАТУРА 2000“;
- отрицателно кумулативно въздействие върху защитени зони от мрежата „НАТУРА 2000“.

3. Очакваните последици, произтичащи от уязвимостта на инвестиционното предложение от риск от големи аварии и/или бедствия.

Инвестиционното предложение няма потенциал да създаде риск от големи аварии и/или бедствия, или риск за съдени обекти. На територията на площадката няма да се изграждат или поставят съоръжения за опасни вещества от приложение № 3 към ЗООС.

На площадката ще се разработят подробни схеми, планове, правила и инструкции за действия при пожари, бедствия и аварии, които се актуализират периодично, съобразно действащото законодателство.

4. Вид и естество на въздействието (пряко, непряко, вторично, кумулативно, краткотрайно, средно- и дълготрайно, постоянно и временно, положително и отрицателно).

Възможното въздействие върху околната среда е пряко и краткотрайно, обхващат е локализиран в границите на площадката.

5. Степен и пространствен обхват на въздействието - географски район; засегнато население; населени места (наименование, вид - град, село, курортно селище, брой на населението, което е вероятно да бъде засегнато, и др.).

Обхватът на въздействие е локален – в рамките на поземлен имот № 46749.135.218, местност „Корията“, землище на с. Малко Конаре, община Пазарджик, област Пазарджик с площ 10 831 кв. м.. Имотът е с НТП За животновъдна ферма.

Реализацията и експлоатацията на ИП не засяга жилищни зони, обществени сгради, както и обекти със стопанско предназначение.

Не се очаква въздействие върху: географски район, население, населени места и др.

6. Вероятност, интензивност, комплексност на въздействието.

Вероятността на появата е еднократна, ограничена във времето при строителството и периодична при експлоатацията (субективен фактор са недобросъвестен персонал и бедствени ситуации). Кумулативен ефект не се очаква.

7. Очакваното настъпване, продължителността, честотата и обратимостта на въздействието.

Продължителността на въздействието е за целия срок на съществуване на инвестиционното предложение, интензивността - слаба.

Обхватът на емитираните замърсители ще бъде локализиран около източниците, в огражденията на обекта.

Вероятност за обратимост на въздействието няма.

8. Комбинирането с въздействия на други съществуващи и/или одобрени инвестиционни предложения.

Не се очаква комбинирането с въздействие на други съществуващи и/или одобрени инвестиционни предложения, които да окажат негативен ефект върху околната среда.

9. Възможността за ефективно намаляване на въздействията.

След въвеждане на ИП в *експлоатация*, при условие, че се спазят всички нормативни изисквания за опазване чистотата на атмосферния въздух, водите и почвите, неблагоприятни въздействия не се очакват.

10. Трансграничен характер на въздействието.

Няма трансграничен характер на въздействието.

11. Мерки, които е необходимо да се включат в инвестиционното предложение, свързани с избягване, предотвратяване, намаляване или компенсиране на предполагаемите значителни отрицателни въздействия върху околната среда и човешкото здраве.

Предвидените мерки за предотвратяване, намаляване на отрицателните последици и недопускане на негативни въздействия върху отделните компоненти на околната среда и човешкото здраве се отнасят за само етапа на експлоатация на разглеждания обект, предмет на инвестиционното предложение, тъй като няма да се извършва строителство:

<i>№</i>	<i>Мерки</i>	<i>Период на изпълнение</i>	<i>Резултат</i>
<i>Общи</i>			
1.	Упражняване на контрол при експлоатацията на обекта	Експлоатация	Недопускане на нарушения. Предотвратяване на замърсявания на околната среда

<i>Атмосферен въздух</i>			
2.	Редовна поддръжка на системата за управление и контрол на микроклимата в халетата и за отглеждане на птици.	Експлоатация	Недопускане на аварии, които могат да доведат до замърсяване на въздуха
3.	Извеждане на тора от халетата минимум два пъти седмично	Експлоатация	Ограничаване на емисиите на миризми и вредни вещества във въздуха
4	Периодична проверка и поддръжка на бункерите за фураж и шнековете за транспортиране на фураж	Експлоатация	Недопускане на прахови емисии.
<i>Подземни и повърхностни води, земи и почви</i>			
5	Изграждане на водоплътна изгребна яма за отпадъчни води, от измиване на оборудването и пода на халетата	Строителство	Предпазване на почвите и водите от замърсяване
6	Недопускане депониране на торови маси на площадката на птицефермата.	Експлоатация	Предпазване на почвите и водите от замърсяване
<i>Отпадъци</i>			
7.	Разделно събиране и предварително съхраняване на отпадъците, образувани на площадката	Строителство и експлоатация	Недопускане на замърсяване с отпадъци
8.	Предаване на отпадъците само на фирми, притежаващи необходимите разрешителни или регистрационни документи по ЗУО	Строителство и експлоатация	Недопускане на замърсяване с отпадъци
<i>Вредни физични фактори, шум, вибрации</i>			
9.	Редовна поддръжка на оборудването	Експлоатация	Недопускане на високи нива на шум от работата на оборудването

ЗАКЛЮЧЕНИЕ

Предвижданата реализация на инвестиционното предложение „Изграждане на производствено хале за отглеждане на кокошки-носачки с капацитет 50 016 бр. броя места за отглеждане на птици“ в ПИ № 46749.135.218, местност „Корията“, землище на с. Малко Конаре, 42

община Пазарджик, област Пазарджик ще осигури благоприятни условия за ефективно упражняване на предвижданата дейност без отделяне на вредности в концентрации опасни за чистотата на околната среда в района.

V. Обществен интерес към инвестиционното предложение.

Съществуващите ползватели на имоти в района и съответно в съседство на разглеждания имот са уведомени на основание чл. 4 (2) от Наредба за условията и реда за извършване на ОВОС за инвестиционното предложение. Възложителят е уведомил засегнатото население. Към момента на представяне на информацията не са изразени устно или депозирани писмено възражения и становища срещу реализацията на ИП.