

Информация по Приложение № 2 към чл.6 от Наредбата за условията и реда за извършване на оценка на въздействието върху околната среда за преценяване на необходимостта от ОВОС за инвестиционно предложение:

„Производствена и складова дейност, търговия и услуги в имот с идентификатор 55155.22.310 в м. „Съзлъка“ по КККР на гр. Пазарджик, общ. Пазарджик и ПУП-III на трасе за пътен достъп“

ВЪЗЛОЖИТЕЛ:

- **Георги Нищелков**
- **Пощенски адрес:**
- **Адрес за кореспонденция:**
- **Тел: / ;**
- **Лице за контакти: Милена Славова**

Информация за преценяване на необходимостта от ОВОС

I. Информация за контакт с възложителя:

- Георги Нищелков
- Пощенски адрес:
- Адрес за №
- Тел: /
- Лице за контакти: Милена Славова

II. Резюме на инвестиционното предложение

1. Характеристики на инвестиционното предложение

а) размер, засегната площ, параметри, мащабност, обем, производителност, обхват, оформление на инвестиционното предложение в неговата цялост

Настоящата Информация за преценяване на необходимостта от ОВОС е изготвена на основание Изх. № ПД-01-30-8/13.03.2026 г. съгласно, който компетентният орган РИОСВ – Пазарджик преценил, че инвестиционното предложение попада в обхвата на Приложение № 2, т.10, буква „б“ на Закона за опазване на околната среда (ЗООС) и съгласно чл. 93, ал. 1, т. 1 от него подлежи на процедура по преценяване на необходимостта от извършване на оценка на въздействието върху околната среда.

Настоящото инвестиционно предложение е свързано с изготвяне на ПУП-ПРЗ за ПИ с идентификатор 55155.22.310 в м. „Съзлъка“ по КККР на гр. Пазарджик, общ. Пазарджик, с цел промяна предназначението на земеделска земя и отреждане на имота за „производствена и складова дейност, търговия и услуги“ и изготвяне на ПУП-ПП на трасе за пътен достъп до него. Предвижда се изграждане на сграда за производство на картонени кутии за транспортиране и търговска мрежа; кутии за храна (пекарна, сладкарници и пицарии); хартиени торбички за търговската мрежа и Биоразградими опаковки от крафт хартия. Бъдещите инвестиционни намерения включват и изграждане на две сгради, които ще се отдават под наем за извършване на логистични и складови дейности, товарене, разтоварване и експедиция по направление, както и административна сграда и паркинг за около 30 броя МПС.

Съгласно скица № 15-3226841/08.12.2025 г., имотът представлява земеделска земя с начин на трайно ползване: *нива* и площ от 28553 m². Собственост е на възложителя по силата на Нотариален акт за покупко-продажба на недвижим имот № 103, том 9, рег. 2843, дело 1345 от 05.04.2016 г., представен в *Приложение*.

В изпълнение на изисванията на чл.4, ал.1 от Наредбата за условията и реда за извършване на оценка на въздействието върху околната среда, за настоящото инвестиционно предложение, възложителя е уведомил засегнатото население, чрез публикуване на обява в АЛЮ БГ, представена в *Приложение*.

б) взаимовръзка и кумулиране с други съществуващи и/или одобрени инвестиционни предложения

Имотът, предмет на настоящото инвестиционно предложение, за който се предвижда промяна предназначението на земеделска земя е образуван чрез разделяне на ПИ с идентификатор 55155.22.243 по КК на гр. Пазарджик. За последния има издадено Решение № ПК-40-ПР/2018 г., с което Директорът на РИОСВ-Пазарджик постановява да не се извършва оценка на въздействието върху околната среда за ИП: Изграждане на складова база за строителни материали – готови изделия в ПИ с идентификатор 55155.22.243 по КК на гр. Пазарджик, м. „Съзлъка“, Община Пазарджик.

Поради налагащи се големи сервитутни ограничения във връзка с преминаващ в близост газопровод, имотът е разделен на два броя УПИ, а именно имоти с идентификатори: 55155.22.310 и 55155.22.311 по КК на гр. Пазарджик.

За определяне на трасе за транспортен достъп до ПИ с идентификатор 55155.22.310 по КК, е изготвен ПУП-Парцеларен план за път с трайна настилка. Изготвянето на плана е допуснато с Решение № 129, по Протокол № 7/29.05.2025 г. на ОбС – Пазарджик (представено в *Приложение*).

в) използване на природни ресурси по време на строителството и експлоатацията на земните недра, почвите, водите и на биологичното разнообразие

По време на новото строителство използваните природни ресурси ще са строителни и инертни материали. При експлоатация на обекта ще се използват – питейна вода и електроенергия, съгласно сключени договори с експлоатационните дружества.

Съгласно становище с изх. № 17555/05.02.2026 г. на „Водоснабдяване и канализационни услуги“ ЕООД, гр. Пазарджик, за водоснабдяване на имота е необходимо да се проектира и изгради продължение на уличен водопровод Ф160ПЕ с Ф160ПЕ (съгласно ПУП-ПП на локални платна на път „Пловдивско шосе“) в източна посока с дължина 305 метра до североизточния ъгъл на ПИ с идентификатор 55155.22.3 (до селскостопански, горски, ведомствен път с идентификатор 55155.22.128 на юг). Ще бъде изградено сградно водопроводно отклонение (СВО) от новия външен водопровод Ф90ПЕ.

На следваща фаза на проектиране ще бъде източен инвестиционен проект по част Вик, който ще се съгласува с експлоатационното дружество. При оразмеряването ще се вземе предвид и необходимото противопожарно водно количество, съгласно Наредба №2 от ПСТН.

Не се предвижда водоземане за питейни, промишлени и други нужди от повърхностни и подземни води и не се предвижда изграждане на нови съоръжения за водоземане.

Съгласно становище с изх. № 3363/11.03.2026 г. на „Електроразпределение Юг“ ЕАД (представен в *Приложение*), е необходимо да се предвиди място за изграждане на площадков енергиен обект в имота (нов БКТП), със застроена площ 6 m² и сервитут 30 m². Точката на свързване към електроразпределителната мрежа е възможно да се осъществи чрез разкъсване на съществуваща кабелна линия 20 kV между П/ст „Острова“ и В/ст „Хаджийски ливади“, направа на кабелни муфи 20 kV и изграждане на нова кабелна линия 20 kV по съгласувано трасе до нов БКТП в ПИ 55155.22.310, ситуиран на имотната граница и улица, така че да позволява неговото обслужване.

г) Генериране на отпадъци – видове, количества и начин на третиране, и отпадъчни води

***– Генериране на отпадъци – видове, количества и начин на третиране
По време на строителството***

Отпадъците, които се очаква да се генерират са строителни отпадъци и битови отпадъци с код 20 03 01 – от дейността на строителните работници по време на строителството на обектите и от персонала по време на тяхната експлоатация.

Отпадъци от строителството и събаряне: При осъществяването на изкопни и строителни дейности за обособяването на територията се очаква отделяне на смесени строителни отпадъци от използваните строителни материали: 17 01 01 – бетон; 17 02 01 – дървесина; 17 02 02 – стъкло; 17 02 03 – пластмаса; 17 04 05 – чугун и стомана; 17 04 11 – кабели, различни от упоменатите в 17 04 10, 17 09 04 – смесени отпадъци от строителство и събаряне, различни от упоменатите в 17 09 01, 17 09 02 и 17 09 03.

При изкопните работи и строителни дейности ще се отделят почва и камъни с код и наименование: 17 05 04 – почва и камъни, различни от упоменатите в 17 05 03. Същите ще се използват за обратна засипка.

Строителните отпадъци, които ще се генерират по време на новото строителство, изискват специален контрол по тяхното събиране и извозване. Генерираните от обекта строителни отпадъци ще се събират и съхраняват отделно по вид на строителната

площадка, на специално обособени площи, до натрупване на подходящо за извозване количество. Предаването на строителните отпадъци за последващо оползотворяване ще се извършва въз основа на писмен договор с лица, притежаващи разрешение, комплексно разрешително или регистрационен документ по чл.35 от ЗУО.

При новото строителство, отделеният хумусен пласт, ще се складира на депо в обособена част и ще се използва за оформяне на зелените площи в съответствие с изискванията на Раздел III от ЗООС.

По време на експлоатация

Битови отпадъци:

При експлоатация на обекта ще се генерират смесени битови отпадъци с код 20 03 01 – генерираните отпадъци при експлоатацията няма да надхвърлят нормалните количества за аналогични обекти.

По време на експлоатацията на складово-производствената база с административна част, ще бъде организирано събирането и извозването на битовите отпадъци, съгласно утвърдената за района на инвестиционното предложение, схема за сметосъбиране и сметоизвозване. Отпадъците ще се извозват на „Регионално депо за неопасни отпадъци от регион Пазарджик“.

Отпадъци от опаковки: В периода на експлоатация на обекта ще се генерират и следните отпадъци с код и наименование както следва: 15 01 01 – хартиени и картонени опаковки и 15 01 02 – пластмасови опаковки. Отпадъците ще се събират разделно и предават на лица притежаващи разрешение, комплексно разрешително или регистрационен документ по чл. 35 от ЗУО.

– Отпадъчни води

В района на инвестиционното предложение няма изградена улична канализационна мрежа. От бъдещите обекти, произтичащи с настоящото инвестиционно предложение ще се генерират единствено битово-фекални отпадъчни води от персонала. До изграждане и въвеждане в експлоатация на довеждащата канализационна инфраструктура в района, като временно техническо решение е предложен вариант с отвеждане на отпадъчните води във водоплътен черпателен резервоар. Резервоарът ще бъде изработен от антикорозионен материал – полипропилен, с обем съобразно натоварването на територията. Техническите характеристики ще бъдат уточнени с инвестиционен проект. Формираните отпадъчни води от резервоара, заедно с утайките периодично ще се изчерпват с фекална машина и ще се извозват за пречистване в действаща ПСОВ, при спазване изискванията на Закона за водите.

Естеството на прилаганите дейности не предполага замърсяване на подземните и повърхностни води в района. Не съществуват условия за заливане на територията.

д) замърсяване и вредно въздействие; дискомфорт на околната среда

Предвиденото инвестиционно предложение не предполага замърсяване на почвите, водите и атмосферния въздух в района по време на експлоатацията на обекта. Не се очакват негативни влияния върху отделните компоненти на околната среда и върху факторите, които ѝ въздействат. Приоритет на настоящият обект е постигане и прилагане на природосъобразно управление.

Предлаганото инвестиционно предложение няма да доведе до замърсяване и дискомфорт на околната среда, тъй като:

- не се предвиждат дейности, при които се отделят значителни емисии на замърсители в околната среда;
- третирането на отпадъците ще се осъществява в съответствие с изискванията на ЗУО (ДВ, бр.53/2012 г.);
- не се засягат уязвими, защитени и санитарно-охранителни зони и др.;

е) риск от големи аварии и/или бедствия, които са свързани с инвестиционното предложение

Предлаганото инвестиционно намерение не съдържа дейности, които могат да доведат до тежки аварии и инциденти, застрашаващи околната среда. За намаляване на риска от аварии ще бъде създадена организация на строителния процес, като всеки вид дейност ще се изпълнява от квалифицирани работници, инструктирани за спазване изискванията на нормативната уредба за здравословни и безопасни условия на труд.

Използването на най-съвременните методи при строителството ще гарантира недопускане на инциденти – отрицателно въздействие върху околната среда както и висока степен на контрол на качеството на изпълнение на СМР.

ж) рискове за човешкото здраве, поради неблагоприятно въздействие върху факторите на жизнената среда по смисъла на § 1, т. 12 от допълнителните разпоредби на Закона за здравето

Настоящото инвестиционно предложение засяга имот с идентификатор 55155.22.310 по КККР на гр. Пазарджик, общ. Пазарджик. При реализацията на инвестиционното предложение, в посочените граници и обхват, не са идентифицирани рискове за човешкото здраве, породени от неблагоприятни въздействия върху факторите на жизнената среда, съгласно §1, т. 12 от допълнителните разпоредби на Закона за здравето, поради следните факти:

- **Води, предназначени за питейно-битови нужди** - в обхвата на разглеждания имот няма учредени СОЗ на източници, предназначени за питейно-битово водоснабдяване;
- **Води, предназначени за къпане** – имотът, в който ще се реализира ИП се намира извън границите на води, предназначени за къпане;
- **Минерални води, предназначени за пиене или за използване за профилактични, лечебни или за хигиенни нужди** - в обхвата на въздействие на ИП не са налице минерални извори;
- **Шум и вибрации в жилищни, обществени сгради и урбанизирани територии** – При експлоатацията на обекта шумовата характеристика на района няма да се промени, тъй като предлаганата дейност не е източник на значими шумови излъчвания. На територията на обекта не се очакват шумови емисии, превишаващи граничната стойност по границите на обекта съгласно Наредба № 6 от 26.06.2006 г. В предвидените сгради няма да се използват съоръжения с високи шумови емисии;
- **Нейонизиращи лъчения в жилищните, производствените, обществените сгради и урбанизираните територии** - инвестиционното предложение не е източник на нейонизиращи лъчения;
- **Химични фактори и биологични агенти в обектите с обществено предназначение** – няма данни за наличие на химични фактори и биологични агенти в разположени в района обекти с обществено предназначение.
- **Курортни ресурси:** не е приложимо.
- **Въздух:** Всички очаквани емисии на замърсители ще са в рамките на нормите за опазване на човешкото здраве. Направената по-долу оценка показва, че качеството на атмосферния въздух в района няма да се промени и ще остане в рамките на нормативно допустимото за населени места.

Реализирането на инвестиционното предложение няма да доведе до влошаване на санитарно-хигиенните условия в района и не се очаква да окаже вредно въздействие или риск за човешкото здраве на жителите в района на инвестиционното предложение.

Рискове за човешкото здраве поради неблагоприятно въздействие върху факторите на жизнената среда по смисъла на §1, т. 12 от допълнителните разпоредби на Закона за здравето поради естеството на инвестиционното предложение не се очакват.

2. Местоположението на площадката, включително необходима площ за временни дейности по време на строителството:

Инвестиционните намерения на възложителя засягат ПИ с идентификатор 55155.22.310 с обща площ от 28553 m², намиращ се в землището на гр. Пазарджик, Община Пазарджик. В *Приложение* е дадена скица със списък с координатите на точките, определящи границите на поземления имот

Местоположението на имота е посочено на следващата извадка от Кадастрална карта (Фиг. 1).



Фиг. 1. Извадка от КК с отбелязано местоположението на разглеждания имот

□ - местоположение на ПИ с идентификатор 55155.22.310, гр. Пазарджик

3. Описание на основните процеси (по проспектни данни), капацитет, включително на дейностите и съоръженията, в които се очаква да са налични опасни вещества от приложение №3 към ЗООС

На този етап на проектиране, Възложителя има изготвен само ПУП-ПРЗ за имота, с цел промяна предназначението на земеделска земя и ПУП-ПП за осигуряване на транспортен достъп. С предложението за ПУП-ПРЗ се цели преотреждане за територията в урбанизирана, с устройствена зона – Предимно производствена (Пп) и отреждане за „Производствена и складова дейност, търговия и услуги“.

С Плана за регулация за сметка на ПИ 55155.22.310 се обособява УПИ XXI-310 с площ от 28 553 m².

С Плана за застрояване се предвижда свободно стоящо застрояване, като устройствените параметри съгласно проекта за ПУП-ПРЗ са посочени в табличен вид и са както следва:

№ на кад. район	Поземлен имот	Устр. зона	УПИ	Поземлен имот с установено предназначение	Плътност на застр, %	К инт	Мин. озел, %
22	55155.22.310	Пп	XXI-310	„Производствена и складова дейност, търговия и услуги“	≤80	≤2.5	≥20

Основната цел на разработката след одобряване на ПУП-ПРЗ и промяна предназначението на земеделската територия в урбанизирана е свързана с изграждане на обекти за складова, производствена, търговска и логистична дейност, съответстваща на района и икономическата зона на гр. Пазарджик.

Предвижда се изграждане на сграда за производство на картонени кутии за транспортиране и търговска мрежа; кутии за храна (пекарна, сладкарници и пизарии); хартиени торбички за търговската мрежа и Биоразградими опаковки от крафт хартия.

Инвестиционното предложение не предвижда производството на хартия. В производственият процес ще се използват само готови суровини, основно велпапе и формована целулоза, които ще се доставят от производители на хартия, съгласно сключени договори.

Машините, които участват в производството са следните:

➤ **СЕРВО ПРЕСА RTP/SW за производство на опаковки**

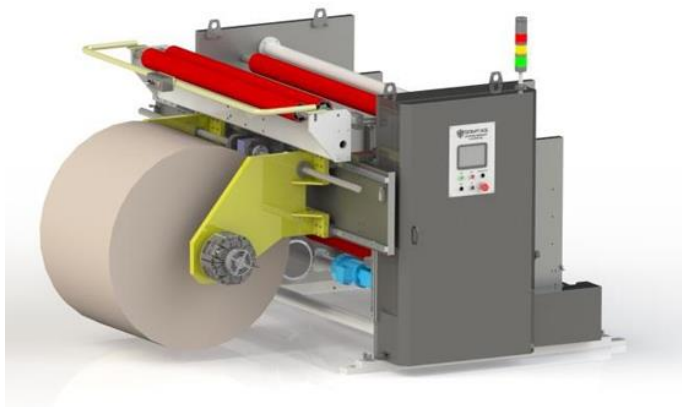
Тази електронна преса RTP/SW се счита за уникална на световния пазар и това се дължи на технологичното решение на операционната ѝ система и нейните характеристики. Тя осигурява най-високата възможна производителност от гледна точка на качество и количество, при оформяне на алуминиеви опаковки (с нагънати стени, гладки стени, аерозолно лакирани), както и картонени опаковки за кейкове, десерти, пайове и издължени картонени опаковки и картонени чинии с формовани и заоблени ръбове, както при класическите опаковки от алуминиево фолио.



Фиг. 2. Изглед на Серво преса – производствена линия

➤ **РАЗРОЛВАЩА МАШИНА – Somtas SLX 1300/1600 Slitter-Rewinder Shaftless Unwinder** със следните характеристики:

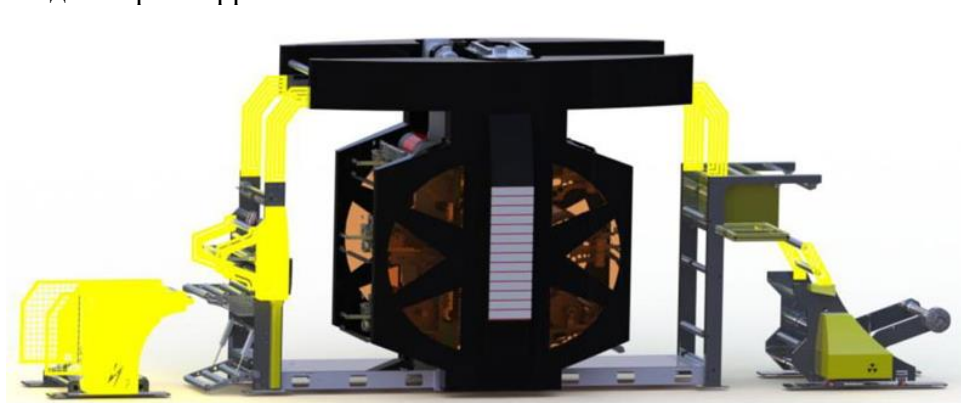
- Диаметър на макарата за развиване: 1200 мм
- Диаметър на навиващата ролка: 1200 мм
- Максимална ширина на мрежата: 1600 мм
- Скорост: 500 м/мин
- Дебелина на материала: Макс. 250 г/м²
- Материали: Висококачествена хартия



Фиг. 3. Разролваща машина Rewinder Shaftless Unwinder

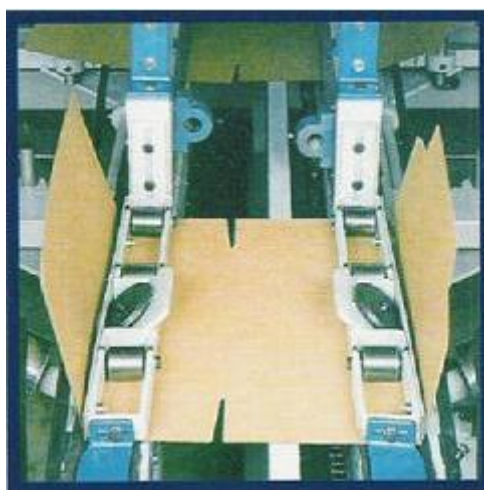
➤ **ФЛЕКСОПЕЧАТНА МАШИНА** - 4/6 Colour Flexographic Printing Machines Stack Type (Doctor Chamber Blade) със следните характеристики:

- Диаметър на макарата за развиване: 1000 мм;
- Диаметър на навиващата ролка: 1000 мм;
- Повторение на печат: 800 мм;
- Работна скорост: 150 м/мин;
- Вид материал: рр.



Фиг. 4. Изглед Флексопечатна машина 4/6 цвята

➤ **Автоматична сгъвачно-лепачна машина NY2600X1100** - за производство на кашони от 3/5 пластно велпапе.



Фиг. 5. Изглед Автоматична сгъвачно-лепачна машина NY2600X1100

➤ **ENCAAC-06-RT** - ролна машина за производство на биоразградими торбички.

Ролната машина за производство на биоразградими торбички (екологични пликосе за плодове и зеленчуци и др.) е предназначена за хранителната индустрия. Машината работи с полезна ширина 600 мм. Автоматичното центриране на фолиото гарантира правилно позициониране на биоразградимия материал, което е особено важно за качеството на готовите торбички.



Фиг. 6. Изглед Ролна машина за производство на биоразградими торбички

Бъдещите инвестиционни намерения включват и изграждане на две сгради, които ще се отдават под наем за извършване на логистични и складови дейности, товарене, разтоварване и експедиция по направление.

Предвижда се изграждане и на административна сграда в рамките на имота, както и обособяване на паркинг за около 30 броя МПС.

Сградите в голямата си част ще бъдат изпълнени от стоманобетоннови елементи, характерно за този вид дейности и строителство.

Инвестиционното предложение не включва дейности и съоръжения, в които да са налични опасни вещества от Приложение №3 към ЗООС, водещи до аварии, които биха застрашили живота и здравето на хората, и околната среда.

4. Схема на нова или промяна на съществуваща пътна инфраструктура:

За транспортен достъп до имота е изготвен ПУП-ПП за определяне на трасе чрез път с трайна настилка. Трасето ще свързва ПИ с идентификатор 55155.22.310 с улица с о.т.2518-2520 (ПИ с идентификатор 55155.22.281, НТП За местен път, урбанизирана територия, общинска публична собственост).

Проектното трасе за осигуряване на транспортен достъп чрез път с трайна настилка включва част от ПИ с идентификатор 55155.22.142 (НТП Напоителен канал) с площ 3265 m², разположен пред лицето на ПИ 55155.22.310 до връзката с ПИ 55155.22.281, с ширина на пътното платно в най-тесната част 4.00 метра.

Предвижда се провеждане на процедура за промяна на предназначението на 3265 m² с идентификатор 55155.22.142 – Територия, заета от води и водни обекти, НТП - Напоителен канал в Урбанизирана територия, НТП - За местен път, за което е получено предварително съгласие на Общински съвет – Пазарджик, Решение № 129 от 29.05.2025 г., взето с Протокол № 7 на ОбС.

5. Програма за дейностите включително за строителство, експлоатация и фазите на закриване, възстановяване и последващо използване:

Дейностите, които се предвижда да бъдат реализирани са:

- Изготвяне и съгласуване с компетентните органи и експлоатационни дружества на ПУП-ПРЗ и ПУП-ПП;
- Одобряване на ПУП-ПРЗ и ПУП-ПП от Община Пазарджик;
- Промяна предназначението на земеделска земя;
- Изготвяне на технически и работни проекти за обекта и издаване на разрешение за строеж;
- Изграждане на обекта и въвеждане в експлоатация.

6. Предлагани методи за строителство:

Изграждането на сградите ще се осъществи по традиционни строителни техники и технологии, гарантиращи високо качество на строително-монтажните работи и сигурност при експлоатация на съоръженията.

Изграждането на сградите ще бъде свързано с извършване на изкопни, насипни, строителни работи, транспорт на материали, машини и др.

Показателите на застрояване са както следва:

- Пзастр. – до 80%
- Кинт – до 2.5
- Озел. – мин. 20%.

Изкопите, изливането на бетон и монтажа на конструктивните елементи, ще се извършва с използването на необходимата механизация, при използване на съвременни методи на строителство. За реализацията на инвестиционното предложение не се предвижда използване на взрив.

7. Доказване на необходимостта от инвестиционното предложение:

Необходимостта от предложението е продиктувана от:

- наличие на собствен имот и ресурси за реализиране на заложените дейности;
- местоположението на имота в район с достъп до техническа инфраструктура, в икономическа и промишлена зона на гр. Пазарджик;
- създаване на трудова заетост.

Изборът на инвеститора по отношение на технология и оборудване е направен въз основа на собствени проучвания и сравнителен технико-икономически анализ на съществуващите практики в областта.

8. План, карти и снимки, показващи границите на инвестиционното предложение, даващи информация за физическите, природните и антропогенни характеристики, както и за разположените в близост елементи на Националната екологична мрежа и най-близко разположените обекти, подлежащи на здравна защита и отстоянията до тях:

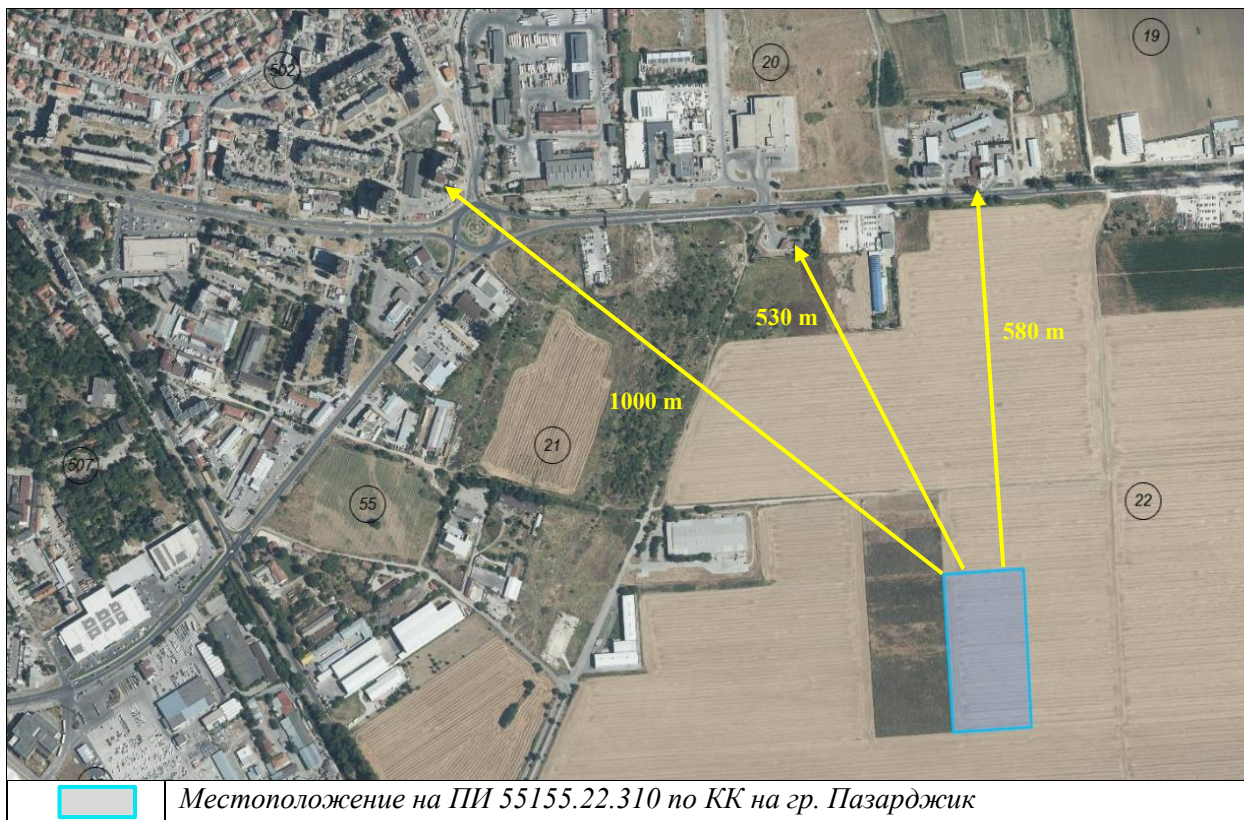
Разглежданият имот не попада в защитена зона по смисъла на Закона за биологичното разнообразие (Натура 2000 място). Най-близко е разположена защитена зона 33 BG0002057 „Бесапарски ридове“ за опазване на дивите птици, обявена със Заповед № РД-786/29.10.2008 г. (ДВ бр. 106/2008), изменена със Заповед № РД-78/28.01.2013 г. (ДВ, бр. 10/2013 г.) и двете на министъра на околната среда и водите.

• Най-близко разположените обекти, подлежащи на здравна защита и отстоянията до тях:

Най-близко разположените обекти подлежащи на здравна защита са (измерено по права въздушна линия):

- на северозапад на 530 метра - ЗОХ;
- на север на 580 метра - хотел и ЗОХ;
- на североизток на 1000 метра - ж.к. Изток в гр. Пазарджик.

Характерът на инвестиционното предложение не предполага въздействия, които биха повлияли неблагоприятно на обитателите на района. В момента не съществуват и с новото предложение не се предвиждат дейности и обекти, които биха представлявали рисков фактор за увреждане здравето на хората. Всички очаквани емисии на замърсители ще са в рамките на нормите за опазване на човешкото здраве. На практика значими източници на емисии във въздуха при обитаване няма. Шумовите характеристики на района ще са в рамките на допустимите. Третирането на отпадъците ще става в съответствие с добрата практика в Община Пазарджик и по реда на ЗУО.



Местоположение на ПИ 55155.22.310 по КК на гр. Пазарджик

Фиг. 7. Местоположение на имота, предмет на ИП спрямо най-близко разположените обекти подлежащи на здравна защита

В Приложение са представени:

1. Скица № 15-3326841/08.12.2025 г. на ПИ с идентификатор 55155.22.310 по КК на гр.Пазарджик, общ. Пазарджик, с координатен регистър на имота;
2. Чертеж: ПУП-ПП, М 1:2500;
3. Чертеж: ПУП-План за регулация, М 1:2000;
4. Чертеж: ПУП-План за застрояване, М 1:2000.

9. Съществуващо земеползване по границите на площадката или трасето на инвестиционното предложение

Инвестиционното предложение разглежда имот в землището на гр. Пазарджик, Община Пазарджик, който е с трайно предназначение на територията: *Земеделска* и начин на трайно ползване: *Нива*.

В съседство няма съществуващи обекти и дейности, които да влизат в конфликт с осъществяването на предвидените в инвестиционното предложение дейности.

10. Чувствителни територии, в т.ч. чувствителни зони, уязвими зони, защитени зони, санитарно-охранителни зони около водоизточниците и съоръженията за питейно-битово водоснабдяване и около водоизточниците на минерални води, използвани за лечебни, профилактични, питейни и хигиенни нужди и др. Национална екологична мрежа:

С реализиране на инвестиционното намерение не се засягат чувствителни територии, в т.ч. чувствителни, уязвими и защитени зони. Не се засягат и санитарно-охранителни зони около водоизточниците и съоръженията за питейно-битово водоснабдяване и около водоизточниците на минерални води, използвани за лечебни, профилактични, питейни и хигиенни нужди и не се налагат ограничения от специализираната нормативна уредба. Инвестиционното предложение не попада в защитена зона по смисъла на Закона за биологичното разнообразие (Натура 2000 място).

11. Други дейности, свързани с инвестиционното предложение (например, добив на строителни материали, нов водопровод, добив или пренасяне на енергия, жилищно строителство):

- добив на строителни материали – НЕ;
- нов водопровод – За водоснабдяване на имота е необходимо да се проектира и изгради продължение на уличен водопровод Ф160ПЕ с Ф160ПЕ (съгласно ПУП-ПП на локални платна на път „Пловдивско шосе“) в източна посока с дължина 305 метра до североизточния ъгъл на ПИ 55155.22.3 (до селскостопански, горски, ведомствен път с идентификатор 55155.22.128 на юг). Ще бъде изградено сградно водопроводно отклонение (СВО) от новия външен водопровод Ф90ПЕ;
- добив или пренасяне на енергия – Ще се предвиди място за изграждане на площадков енергиен обект в имота (нов БКТП) със застроена площ 6 m² и сервитут 30 m²;
- жилищно строителство – НЕ;
- други - Производствена и складова дейност, търговия и услуги;
- третиране на отпадъчните води – В района на инвестиционното предложение няма изградена улична канализационна мрежа. От бъдещите обекти, произтичащи с настоящото инвестиционно предложение ще се генерират единствено битово-фекални отпадъчни води от персонала. До изграждане и въвеждане в експлоатация на довеждащата канализационна инфраструктура в района, като временно техническо решение е предложен вариант с отвеждане на отпадъчните води във водоплътен черпателен резервоар. Формираните отпадъчни води от резервоара, заедно с утайките периодично ще се изчерпват с фекална машина и ще се извозват за пречистване в действаща ПСОВ, при спазване изискванията на Закона за водите.

12. Необходимост от други разрешителни, свързани с инвестиционното предложение:

При експлоатацията на обекта и реализирането на инвестиционното предложение са необходими разрешителни/становища от следните ведомства:

- * РИОСВ - Пазарджик – решение за преценяване на необходимостта от ОВОС;
- * РЗИ - Пазарджик - становище;
- * БД ИБР - Пловдив – становище за допустимост;
- * Община Пазарджик – разрешение за строеж.

III. Местоположение на инвестиционното предложение, което може да окаже отрицателно въздействие върху нестабилните екологични характеристики на географските райони, поради което тези характеристики трябва да се вземат под внимание, и по-конкретно:

1. Съществуващо и одобрено земеползване:

Имотът, предмет на разглеждане е с трайно предназначение на територията: *Земеделска* и начин на трайно ползване: *Нива*.

2. Мочурища, крайречни области, речни устия

Инвестиционното предложение не засяга пряко или косвено мочурища, крайречни области, речни устия.

3. Крайбрежни зони и морска околна среда

Териториалният обхват на инвестиционното предложение не засяга крайбрежни зони и морска околна среда.

4. Планински и горски райони

В границите на разглеждания имот не попадат и не се засягат планински и горски райони.

5. Защитени със закон територии

Имота не попада в защитена територия по смисъла на Закона за защитените територии. Най-близко разположената защитена територия е защитена местност (ЗМ) „Огняновско – синитевски рид“ на разстояние от около 4.72 km южно от разглеждания имот.

ЗМ „Огняновско – синитевски рид“ е обявена със Заповед № 374 от 05.05.1982 г., бр. 39/1982 на Държавен вестник. За защитената местност са налични следните документи за промяна:

- Прекатегоризация със Заповед №РД-384 от 03.04.2003 г., бр. 42/2003 г. на ДВ;
- Промяна в площта - актуализация със Заповед № РД-408 от 07.07.2008 г., бр. 73/2008 г. на ДВ;
- Промяна в режима на дейностите със Заповед № РД-408 от 07.07.2008 г., бр. 73/2008 г. на ДВ;
- Промяна в режима на дейностите със Заповед № РД-469 от 06.06.2024 г., бр. 51/2024 г. на ДВ.

Защитената местност е площ от 842.62 ha и е обявена с цел:

1. Опазване на полуестествени сухи тревни и храстови съобщества върху варовик (*Festuco-Brometalia*) и псевдостепа с житни и едногодишни растения от клас *Thero-Brachypodietea*;

2. Опазване на защитени, редки и застрашени растителни видове, като: текирска мишорка (*Gypsophila tekirae*), игликоцветна айважива (*Alkanna primuliflora*), стрибърнова айважива (*Alkanna stribrnyi*), борзеанов игловръх (*Alyssum borzaeanum*), стрибърнов игловръх (*Alyssum stribrnyi*), обикновен анакамптис (*Anacamptis pyramidalis*), скална гъшарка (*Arabis nova*), тракийска овчарска торбичка (*Capsella bursa-pastoris ssp. thracica*), манагетова метличина (*Centaurea managettae*), оливиеров минзухар (*Crocus olivieri*), гръцка (гусихиева) ведрица (*Fritillaria gussichiae*), родопско еньовче (*Galium rhodopeum*), татарски гониолимон (*Goniolimon tataricum*), родопска люцерна (*Medicago rhodopea*);

3. Опазване на защитени, редки и застрашени животински видове, като: жаба дървесница (*Hyla arborea*), турска боа (*Eryx jaculus*), малък ястреб (*Accipiter nisus*), голям ястреб (*Accipiter gentilis*), орел-змияр (*Circaetus gallicus*), малък орел (*Hieraetus pennatus*), царски орел (*Aquila heliaca*), скален орел (*Aquila chrysalotos*), малък креслив орел (*Aquila pomarina*), белоопашат мишелов (*Buteo rufinus*), степен орел (*Aquila nipalensis*), осояд (*Pernis apivorus*), полски блатар (*Circus cyaneus*), ловен сокол (*Falco cherrug*), сокол скитник (*Falco peregrinus*), сокол орко (*Falco subbuteo*), турилик (*Burhinus oedicnemus*), лалугер (*Spermophilus citellus*), пъстър пор (*Vormela peregusna*) и др.

За ЗМ е в сила следния режим на дейности:

1. Забраняват се всякакви сечи, с изключение на сечи за отстраняване на неместни и инвазивни видове и сечи в съществуващите горски култури.

2. Забранява се пашата на домашни животни

3. Забранява се строителството, с изключение на поддръжка, ремонт и реконструкция на съществуващи обекти и съоръжения;

4. Забранява се разкриването на нови и разширяването на съществуващи кариери кариери, провеждането на минно-геоложки и други дейности, с които изменя както естествения облик на местността

5. Забранява се ловуването

6. Забранява се промяната на начина на трайно ползване на земите;

7. Забранява се търсенето, проучването и добивът на подземни богатства;

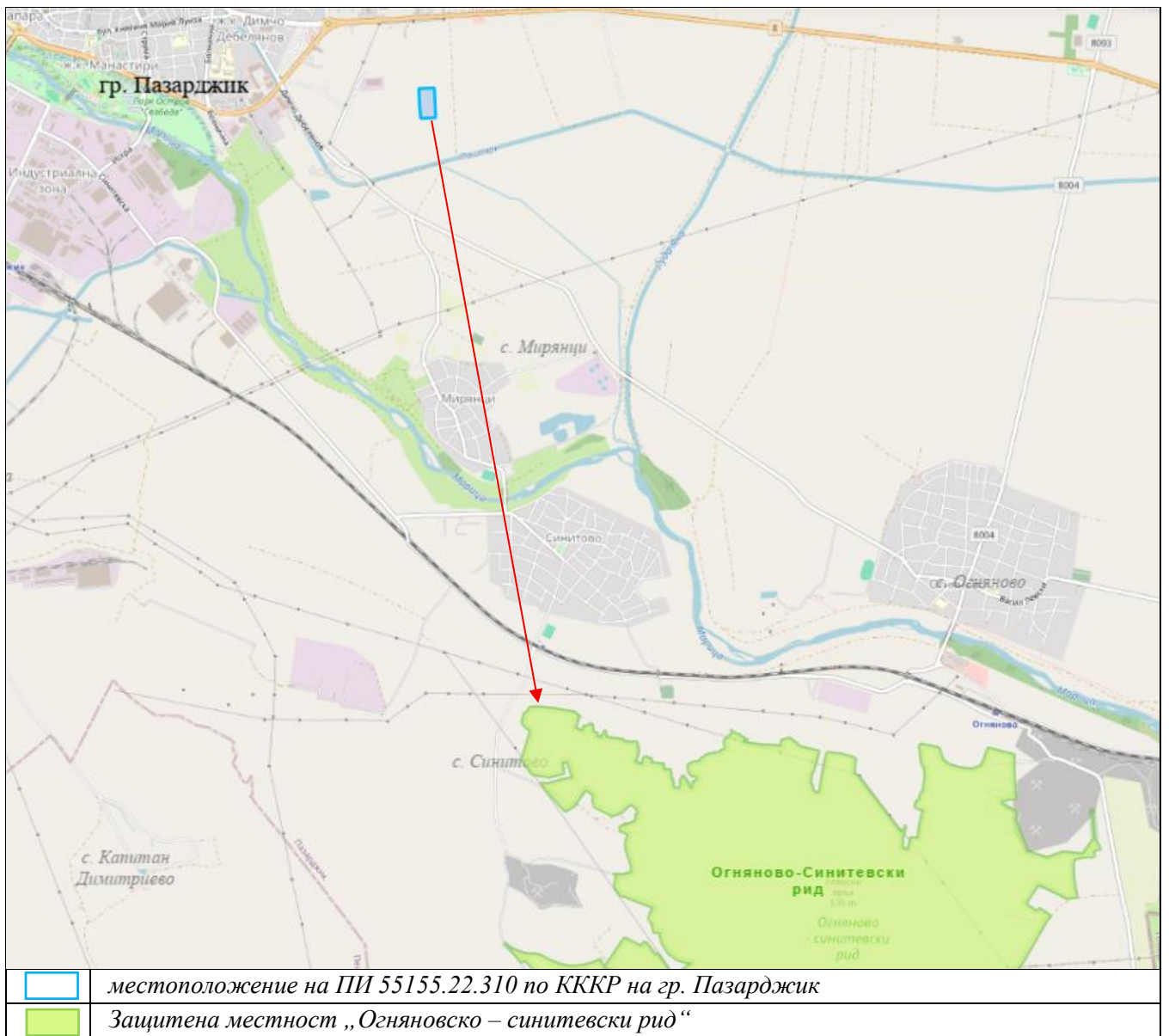
8. Забранява се изграждането на ветроенергийни системи;

9. Забранява се изграждането на фотоволтаични инсталации;

10. Забранява се изземането на почвени маси;

11. Забранява се делта- и парапланеризмът;

12. Забранява се залесяването.



Фиг. 8. Местоположение на разглеждания имот спрямо ЗМ ЗМ „Огняновско – синитевски рид“

6. Засегнати елементи от Националната екологична мрежа

Разглежданият имот не попада в защитена зона по смисъла на Закона за биологичното разнообразие (Натура 2000 място). Най-близко е разположена защитена зона 33 BG0002057 „Бесапарски ридове“ за опазване на дивите птици, обявена със Заповед № РД-786/29.10.2008 г. (ДВ бр. 106/2008), изменена със Заповед № РД-78/28.01.2013 г. (ДВ, бр. 10/2013 г.) и двете на министъра на околната среда и водите.

Целите на опазване на 33 BG0002057 „Бесапарски ридове“ са:

- Опазване и поддържане на местообитанията на посочените в т. 2 видове птици за постигане на тяхното благоприятно природозащитно състояние;
- Възстановяване на местообитанията на видове птици по т. 2, за които е необходимо подобряване на природозащитното им състояние;

Видовете, предмет на опазване в защитената зона са:

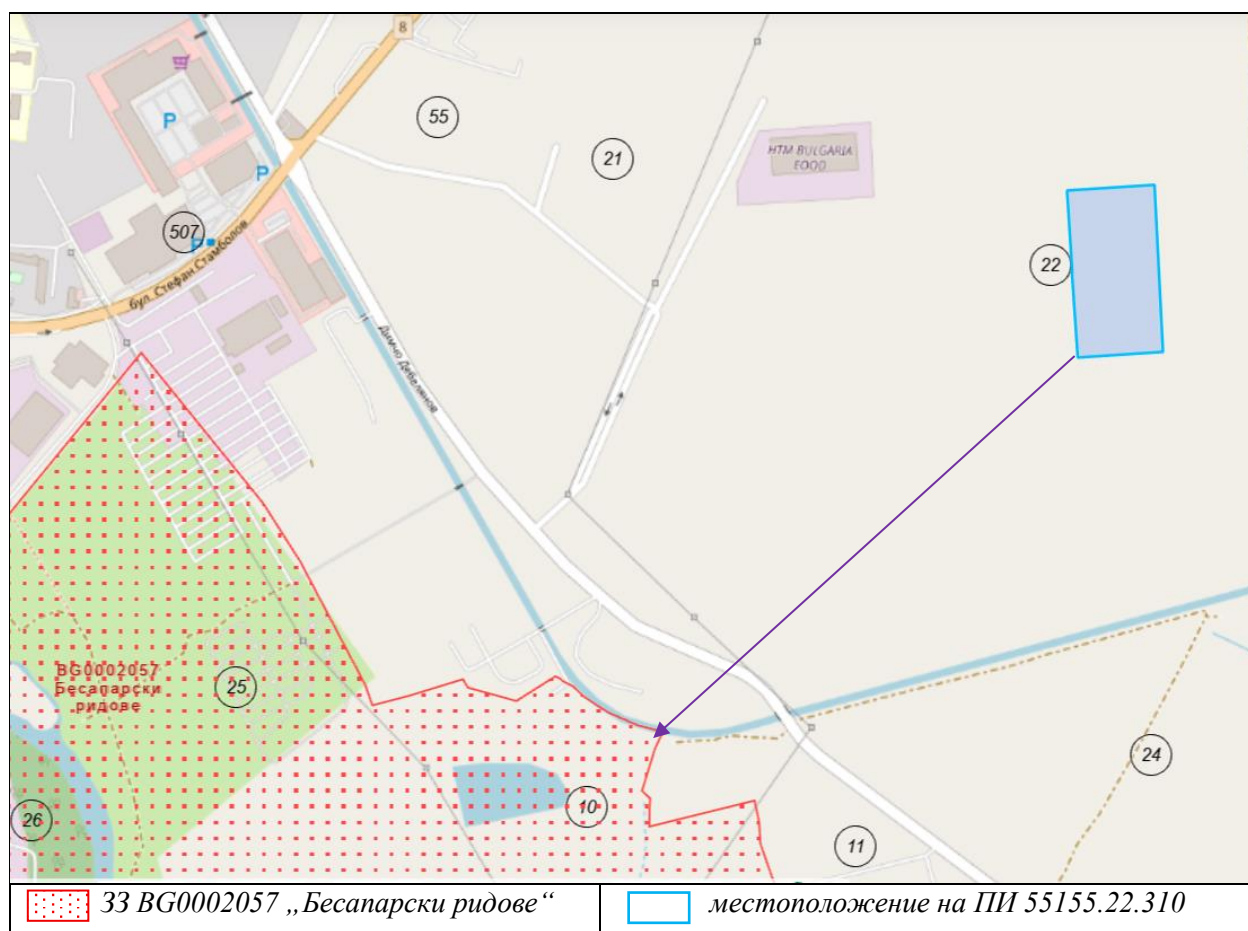
Видове по чл. 6, ал. 1, т. 3 от Закона за биологичното разнообразие:

Малък корморан (*Phalacrocorax pygmaeus*), Черен щъркел (*Ciconia nigra*), Бял щъркел (*Ciconia ciconia*), Орел змияр (*Circaetus gallicus*), Тръстиков блатар (*Circus aeruginosus*), Малък креслив орел (*Aquila pomarina*), Скален орел (*Aquila chrysaetos*), Малък орел (*Hieraetus pennatus*),

Късопръст ястреб (*Accipiter brevipes*), Белоопашат мишелов (*Buteo rufinus*), Царски орел (*Aquila heliaca*), Сокол скитник (*Falco peregrinus*), Ловен сокол (*Falco cherrug*), Турилик (*Burhinus oedipnemus*), Земеродно рибарче (*Alcedo atthis*), Синявица (*Coracias garrulus*), Сирийски пъстър кълвач (*Dendrocopos syriacus*), Дебелоклюна чучулига (*Melanocorypha calandra*), Късопръста чучулига (*Calandrella brachydactyla*), Горска чучулига (*Lullula arborea*), Полска бьбрица (*Anthus campestris*), Червеногърба сврачка (*Lanius collurio*), Черночела сврачка (*Lanius minor*), Ястребогушо коприварче (*Sylvia nisoria*), Градинска овесарка (*Emberiza hortulana*).

Видове по чл. 6, ал. 1, т. 4 от Закона за биологичното разнообразие

Зеленоглава патица (*Anas platyrhynchos*), Голям ястреб (*Accipiter gentilis*), Малък ястреб (*Accipiter nisus*), Обикновен мишелов (*Buteo buteo*), Черношипа ветрушка (Керкенец) (*Falco tinnunculus*), Сокол орко (*Falco subbuteo*), Речен дъждосвирец (*Charadrius dubius*), Пчелояд (*Merops apiaster*), Брегова лястовица (*Riparia riparia*).



Фиг. 9. Местоположение на ПИИ 55155.22.310 спрямо 33 BG0002057 „Бесапарски ридове“

Режима на дейности в защитената зона е както следва:

1. Забранява се премахването на характеристики на ландшафта (синори, единични и групи дървета) при ползването на земеделските земи като такива;
2. Забранява се залесяването на ливади, пасища и мери, както и превръщането им в обработваеми земи и трайни насаждения;
3. Забранява се използването на пестициди и минерални торове в пасища и ливади;
4. Забранява се разкриването на нови кариери за добив на подземни богатства, с изключение на такива, за които има: стартирала процедура за предоставяне на разрешение за търсене и/или проучване; издадено разрешение за търсене и/или проучване; регистрирано търговско откритие; стартирала процедура за предоставяне на концесия за добив или предоставена такава.

5. Забранява се използването на неселективни средства за борба с вредителите в селското стопанство;
6. Забранява се косенето на ливадите от периферията към центъра с бързодвижеща се техника и преди 15 юли.

➤ *Национална екологична мрежа: КОРИНЕ места, Рамсарски места, важни места за растенията и орнитологично важни места /ОВМ/*

Територията на ИП не засяга типове биотопи определени по проект „CORINE – Biotopes“, включващи - част от общеевропейската програма „CORINE“.

Разглежданата територия не се засяга Рамсарски места с международно значение съгласно списъка на българските обекти, включени в Рамсарската конвенция за влажните зони или важни места за растенията и орнитологично важни места.

7. Ландшафт и обекти с историческа, културна или археологическа стойност

В границите на разглеждания имот, не е установено наличие на уникални или естествени ландшафти, както и наличие на обекти с историческа, културна или археологическа стойност и с реализиране на настоящото инвестиционно предложение не се засягат такива обекти.

8. Територии и/или зони и обекти със специфичен санитарен статут или подлежащи на здравна защита

Съгласно §1, т.3 от Допълнителните разпоредби на Наредбата за ОВОС, „Обекти, подлежащи на здравна защита“ са жилищните сгради, лечебните заведения, училищата, детските градини и ясли, висшите учебни заведения, спортните обекти, обектите за временно настаняване (хотели, мотели, общежития, почивни домове, ваканционни селища, къмпинги, хижи и др.), места за отдих и развлечения (плувни басейни, плажове и места за къпане, паркове и градини за отдих, вилни зони, атракционни паркове, аквапаркове и др.), както и обектите за производство на храни по § 1, т. 37 от допълнителните разпоредби на Закона за храните, стоковите борси и тържищата за храни.

Най-близко разположените обекти подлежащи на здравна защита (измерено по права въздушна линия) са разположените (Фиг. 7):

- на северозапад на 530 метра - ЗОХ;
- на север на 580 метра - хотел и ЗОХ;
- на североизток на 1000 метра - ж.к. Изток в гр. Пазарджик.

IV. Тип и характеристики на потенциалното въздействие върху околната среда, като се вземат предвид вероятните значителни последици за околната среда вследствие на реализацията на инвестиционното предложение:

1. Въздействие върху населението и човешкото здраве, материалните активи, културното наследство, въздуха, водата, почвата, земните недра, ландшафта, климата, биологичното разнообразие и неговите елементи и защитените територии.

➤ **Въздействие върху населението и човешкото здраве, материалните активи**

Процесът на реализация на инвестиционното предложение ще бъде съобразен с всички законови и нормативни изисквания и няма да води до значими негативни последици по отношение на компонентите на околната среда. В етапа на строителството, характерните за всяко строителство изкопни работи са съпроводени с отделяне на известни количества неорганизиран емисии на прах и от използваната строителна техника. Тези количества са в малки концентрации и при използването на лични предпазни средства от работниците, не биха имали негативно влияние върху здравето на хората.

Строително-монтажните работи са свързани и с известно шумово замърсяване, но по интензитет и времетраене не се очаква надвишаване на нормите за производствен шум. те ще са само по време на строителството и с ограничен обхват. Описаните евентуално

рискови фактори за здравето се отнасят за работещите по време на изпълнението на строителните работи на площадката, а не за живущите в района. При така разглежданите интензивност и продължителност на действие на тези фактори може да се заключи, че не се очаква вредно въздействие върху хората, живеещи в района и тяхното здраве.

Експлоатацията на обекта няма да доведе до какъвто и да е вреден ефект върху здравословното състояние на обитателите в района. Резултатите от извършената оценка на очакваните неблагоприятни въздействия от реализирането на обекта показват, че шумови емисии се очакват само по време на строително-монтажните работи, но те ще са в рамките на допустимите нива и се заключават в рамките на съответните монтажни площадки в рамките на светлата част от деня. При експлоатацията на обекта не се предполага възникването на аварийни ситуации с тежки последици за акустичната среда. Рискови фактори за здравето на живущите в гр. Пазарджик по време на строежа на обекта не съществуват, още повече, че строителни дейности се предвиждат само при дневен работен режим.

Опасности и рискове за персонала на обекта по време на експлоатация

Вероятни причини за възникване на условия за потенциални рискове от сериозни наранявания или замърсяване на района и околната среда могат да възникнат при неспазване на мерките за безопасност и при нарушаване на инструкциите за работа с техниката.

Неправилното използване на оборудването е предпоставка за възникване на злополуки, нараняване, а също така и на аварии. За предотвратяване на подобни ситуации е необходимо да се прилагат следните мерки и изисквания:

- Да не се допуска работа с неизправно технологично оборудване.
- Работещият на обекта да бъде запознат за безопасна работа с технологичното оборудване.
- Задължително използване на работно облекло и лични предпазни средства (ЛПС).

При спазване на необходимите норми на проектиране и нормативни изисквания, риск от аварии, бедствия и инциденти в околната среда няма да има.

➤ Въздействие върху атмосферния въздух

1). Източници на неорганизираните емисии: Източници на неорганизираните емисии ще са строителните машини по време на строителните работи и изграждането на новите сгради и тяхната експлоатация.

За определяне емисиите от строителните машини е използвана *Актуализирана единна методика за инвентаризация на емисиите на вредни вещества във въздуха, Национален Институт по Геофизика, Геодезия и География, БАН, декември 2010г.*, утвърдена със Заповед №РД-165/20.02.2013г. на Министъра на околната среда и водите. Емисионните фактори, съгласно SNAP CODE 080800: Промислена техника от горната методика, са както следва:

Таблица 1. Емисионни фактори на емитираните замърсители от транспортните и строителни машини

(дизел) EF [g/kg гориво]	NOx	CO
Промислена техника	48.8	15.8

При едновременна работа на тези строителни машини очакваните емисии са както следва:

Таблица 2. Вид и параметри на емитираните замърсители от строителните машини

Източник	бр.	Вид и мощност на емисиите, g/s		Гориво
		СО	NOx	kg/h
Строителна техника	3	0.13	0.41	30

По данни от различни източници емисиите на прах и ФПЧ₁₀ при строителни дейности са както следва:

Таблица 3.

Източник	Общ прах	ФПЧ ₁₀
	g/m ² s	g/m ² s
ЕАОС	0.000005	0.00000022

*ЕАОС – Европейска агенция по околна среда

▪ От движението на МПС

Източник на емисии във въздуха при експлоатация на обектите в имота ще бъдат автомобилите на посетителите и персонала. Предвижда се паркиране в имота до 30 броя МПС. При предвидения капацитет на обекта може да се приеме, че средно часовата интензивност в рамките на имота ще бъде от порядъка на 30 МПС/час при следното разпределение: 20 бр. леки автомобили среден клас, 10 бр. лимузини. В следващата таблица са представени резултатите за очакваните емисии от МПС, получени при използване модула за изчисляване на емисиите “Emissions” от програмния продукт „Трафик оракул“:

Таблица 4.

Замърсител	Мощност на емисията, g/s
Азотни оксиди	0.0006962
CH ₄	0.0000289
СО	0.0125144
PM (сажди)	0.0001136

За определяне на очакваното замърсяване на атмосферния въздух на територията отново е използван модула „Diffusion“ от програмния продукт „Трафик оракул“. Като изходни параметри са използвани данните за розата на вятъра в района и резултатите за очакваните емисии от горната таблица. Разсейването на емитираните от МПС замърсители е апроксимирано като площен източник. Получените при моделирането резултати са дадени в следващата текст таблица:

Таблица 5.

Концентрация	NO _x , µg/m ³	СО, mg/m ³
ПДК	200	10
Очаквана	0.51	0.005

Сравнението на резултатите от горните определения с нормите за опазване на човешкото здраве показва, че неорганизираното замърсяване на атмосферния въздух в района, дължащо се на МПС ще е незначително и с малък обхват.

2). Източници на организирани емисии:

С инвестиционното предложение не се предвижда изграждане на организирани източници на емисии. С изключение на краткотрайните и минимални въздействия по време

на строително-монтажните дейности, инвестиционното предложение не е свързано с източници на замърсяване на атмосферния въздух по време на експлоатация.

➤ Шум и вибрации

Очаквани нива на шум през периода на строителство

Източници на шум и вибрации с периодично действие ще бъдат строителните и транспортните машини използвани при строително-монтажните дейности при изграждане на сградите в имота. По опитни данни източниците на шум и шумовите нива се очаква да са:

Таблица 6.

Източник	Ниво, dB/A
Строителни работи	73
Строителни машини	75
Товарни камиони	68

Оценката на шума в местата на въздействие е направена по методика за оценяване на шума от локални и промишлени източници, съгласно Приложение №3а, към чл. 6, ал. 7 от Наредба №6 от 26.06.2006 г. за показателите за шум в околната среда, отчитащи степента на дискомфорт през различните части на денонощието, граничните стойности на показателите за шум в околната среда, методите за оценка на стойностите на показателите за шум и на вредните ефекти от шума върху здравето на населението, (Обн. ДВ. бр.58 от 18 Юли 2006г., изм. и доп. ДВ. бр.24 от 25 Март 2022г.).

Съгласно методиката еквивалентното А-претеглено ниво на шума $L_{Aтер,Т}$ в децибели [dB(A)] в местата на въздействие се определя по формулата:

$$L_{Aтер, Т} = L_{Aекв, Т(*)} - \Delta L_{разст} - \Delta L_{екр},$$

където:

$L_{Aекв,Т(*)}$ е изходното еквивалентно ниво на източника на шум в dB(A). Съгласно Приложение 3а към Наредба №6/26.06.2006г., изходното еквивалентно шумово ниво при проектиране на нови производства се определя чрез измерване на сравними такива. В случая за изходно еквивалентно ниво от строителната техника приемаме 75dB(A).

$\Delta L_{разст}$ - намаляването на нивото на шума в dB(A) в зависимост от разстоянието и разликата във височините на източника и изчислителната точка (мястото на въздействие), определено по графиката на фиг. 1 от Приложение 3а към Наредба №6/26.06.2006г. Съгласно цитираната графика намаляването на шумовото ниво в dB(A) за 3 m разстояние от строителната площадка е 23 dB(A), а на разстояние 530 m (от границата на имота) до най-близкия обект подлежащ на здравна защита - ЗОХ е 68 dB(A).

$\Delta L_{екр}$ – е намаляването на нивото на шума в dB(A) от екраниращи съоръжения по пътя на разпространение на шума в зависимост от конкретните условия; екраниращи съоръжения могат да бъдат шумозащитни насипи и стени, естествени хълмове, зелени насаждения и др. В случая $\Delta L_{екр}$ се приема за 0, т.к на разглежданата територията не са налични екраниращи съоръжения.

Замествайки величините в горната формула получаваме очаквано ниво на шума в местата на въздействие:

- На разстояние 3 m от строителната площадка

$$L_{Aтер,Т} = 75 - 23 - 0 = 52 \text{ dB(A)}$$

- До най-близкия обект подлежащ на здравна защита - ЗОХ на разстояние 530 m

$$L_{Aтер,Т} = 75 - 68 - 0 = 7 \text{ dB(A)}$$

Шумовото натоварване при строителните дейности ще е краткосрочно и само през светлата част на деня, когато ще се извършват СМР. По време на строителството се очаква то да бъде в рамките на пределно допустимите нива, определени съгласно Наредба №6/26.06.2006 г. за показателите за шум в околната среда, отчитащи степента на дискомфорт през различните части на денонощието, граничните стойности на показателите за шум в околната среда, методите за оценка на стойностите на показателите за шум и на вредните ефекти от шума върху здравето на населението.

Таблица 7. Гранични стойности на показатели за шум

Територии и устройствени зони в урбанизираните територии и извън тях	Еквивалентно ниво на шума в dB(A)		
	ден	вечер	нощ
Производствено-складови територии и зони	70	70	70
Жилищни територии	55	50	45

От направените по-горе изчисления на разпространението на шума по време на строителството на обектите в имота, може да се обобщи, че фактора шум в конкретния случай няма да се явява предпоставка за здравно-хигиенни проблеми за обитателите на близките обекти подлежащи на здравна защита. Очакваният шум е в рамките на граничните допустими стойности за всички периоди от денонощието, определени с Наредба №6 от 26.06.2006 г.

Ниво на шума по време на експлоатация

Предвид отдалечеността на имота намиращ се на около 530 m южно от най-близко разположените обекти подлежащи на здравна защита (в случай заведение за обществено хранене) и на около 1000 m югоизточно от жилищните квартали на гр. Пазарджик, може да се приеме, че от експлоатацията на обектите в имота не се очакват наднормени нива на шум. Очакваните еквивалентни шумови нива до най-близките обекти подлежащи на здравна защита, след реализиране на инвестиционното предложение, няма да се различават от тези в настоящият момент, като се вземе предвид, че технологичното оборудване ще е разположено на закрито, в производствена сграда. Освен това, местоположението на имота в район отреден за предимно производствени дейности не е в противоречие и пряко въздействие с други одобрени и влезли в сила устройствени планове, обектите и дейности.

С изборът на добро техническо оборудване ще бъдат осигурени минималните изисквания за предпазване на работещите от съществуващи или потенциални рискове за здравето и безопасността, свързани с експозиция на шум, особено риска от увреждане на слуха.

Не се предвижда монтаж на съоръжения източник на шум на открита площадка.

Очаквани нива на вибрации

На територията на разглеждания имот няма да има постоянни източници на вибрации. По време на строителство и при изграждане на инфраструктурата за обслужване на новите обекти, биха могли да възникнат кратковременни вибрации от използваната строителна техника. Те ще са локализирани на строителните площадки и бързо затихващи навън. При новата и съвременна техника вибрационните стойности рядко превишават допустимите норми. Те по никакъв начин няма да застрашат здравето на работниците на обекта и на жителите на близките жилищни квартали в района и обекти подлежащи на здравна защита.

По време на експлоатация естеството на заложените с инвестиционното предложение дейности не е свързано с въздействие на вибрации. Съвременното оборудване не предполага възникване на вибрации, отчитащи се като неблагоприятни явления, на които да бъдат изложени работниците на обекта.

➤ **Въздействие върху културното наследство**

В границите на разглежданата територия не са открити паметници на културата и с настоящото предложение няма да се окаже въздействие върху културното наследство в района.

➤ **Въздействие върху качеството на водите**

Не се предвижда водовземане за питейни, промишлени и други нужди от повърхностни и подземни води и не се предвижда изграждане на нови съоръжения за водовземане.

От новопредвидените сгради ще се генерират само битово-фекални отпадъчни води, които ще се заустват във водопълтен черпателен резервоар. Формираните отпадъчни води, заедно с утайките периодично ще се изчерпват с фекална машина и ще се извозват за пречистване в действаща ПСОВ, при спазване изискванията на Закона за водите.

С реализиране на инвестиционното предложение няма да се окаже влияние върху количествения режим и качествата на повърхностните и подземни води, общото състояние на водните екосистеми и процесите на самоочистване в условията на нормални и сухи години. Не се очаква изменение в хидроложките и хидрогеоложки условия на водите от реализирането на инвестиционното предложение.

➤ **Въздействие върху почвата и земните недра**

Нарушаването на почвената покривка, при СМР е свързано с извършването на определени количества земно-изкопни работи, както и утъпкване на почвата. Всички временни подходи и временни площадки ще бъдат рекултивирани и възстановени.

С реализиране на предложението не се очаква нарушаване, замърсяване или увреждане на почвата в съседните терени. Реализацията на инвестиционното намерение няма да доведе до промяна на геоложката основа с произтичащи от това последици. Значимостта на въздействието върху геоложката основа се оценява като слаба, тъй като ще бъде засегната само повърхностната ѝ част.

➤ **Въздействие върху ландшафта**

Предвидените изкопно-насипни земни работи и строителството на сградите ще доведе до преобразуване на ландшафтните компоненти и изменение в облика на пейзажа. Измененията няма да имат регресивен характер и се предвижда ландшафтните да запазят способността си да изпълняват ресурсовъзпроизвеждащите си и средовъзпроизвеждащите си функции. Липсата на сериозни замърсители на отделните компоненти на околната среда е предпоставка за добър самоочистващ и възстановителен потенциал на ландшафта. След приключване на строителството и завършване на предвижданите дейности по озеленяване на територията, ще бъде постигнато благоприятно естетическо вписване на района в околния ландшафт.

➤ **Въздействие върху биологичното разнообразие и неговите елементи и защитените територии**

При реализацията на инвестиционното предложение не се очаква въздействие върху биологичното разнообразие и неговите елементи и защитени територии. Територията, предвидена за реализация на настоящото инвестиционно предложение, не попада в защитена територия по смисъла на Закона за защитените територии.

На територията на имота, в който се предвижда да се реализира обекта, не са установени находища и местообитания на редки и защитени растителни и животински видове, поради което не се очаква отрицателно въздействие върху биологичното разнообразие в района.

2. Въздействие върху елементи от Националната екологична мрежа, включително и разположените в близост до инвестиционното предложение:

Разглежданият имот не попада в защитена зона по смисъла на Закона за биологичното разнообразие (Натура 2000 място). Най-близко е разположена защитена зона 33 BG0002057 „Бесапарски ридове“ за опазване на дивите птици, обявена със Заповед № РД-786/29.10.2008 г. (ДВ бр. 106/2008), изменена със Заповед № РД-78/28.01.2013 г. (ДВ, бр. 10/2013 г.) и двете на министъра на околната среда и водите.

Реализирането на ИП няма да окаже въздействие върху структурата на защитената зона и не се очаква да настъпи фрагментация.

Разглежданата територия не е район с консервационно значими местообитания. Няма местообитания на видове растения и животни на територията или в близост до нея, включени в Приложение №1 и Приложение №2 на Закона за биологичното разнообразие /ДВ, бр.77/2002 г., с последващи изменения/.

Реализацията на инвестиционното намерение не е свързана с генерирането на емисии и отпадъци във вид и количества, които да окажат отрицателно въздействие върху защитените зони. Не се очаква реализацията на инвестиционното предложение да окаже въздействие върху елементи от Националната екологична мрежа.

Експлоатацията на бъдещите обекти в имота не съдържа дейности, които биха могли да окажат неблагоприятно въздействие върху видовете, предмет на опазване в защитената зона.

Оценката за степента на въздействие върху типове природни местообитания и популации на видове е обобщена в следващата матрица:

Степен на въздействия върху типове природни местообитания	Степен на въздействия върху местообитания и популации на видовете - предмет на опазване	Степен на въздействия върху природозащитните цели и целостта на защитената зона	Възможни смекчаващи и/или възстановителни мерки	Наличие на алтернативни решения и възможности за промени на ППП/ИП	Наличие на причини от първостепенен обществено-интерес за реализирането на ППП/ИП	Предложени компенсиращи мерки
Незначителна	Незначителна	Незначителна	ДА/НЕ Не са необходими	ДА/НЕ НЕ	Да/Не НЕ	ДА/НЕ Не са необходими

Изводи от оценката:

- Териториалният обхват на въздействието в резултат от изграждането и експлоатацията на обекта е ограничен и локален в рамките на разглеждания имот;
- Реализацията на ИП не влиза в противоречие и не нарушава целите на 33 BG0002057 „Бесапарски ридове“ за опазване на дивите птици;
- Предвид естеството на инвестиционното намерение, въздействията могат да се определят като локални, незначителни и обратими;
- Поради същността на предвидените в инвестиционното предложение дейности, не се очаква реализирането и експлоатацията му да доведе до натрупване на отрицателни въздействия (кумуляция) от антропогенна дейност в границите на защитената зона;
- Не се отнемат гнездови местообитания на диви птици, както и не се засяга безопасността на въздушните коридори за безпрепятствено придвижване на мигриращи грабливи птици, щъркели и др.

3. Очакваните последици, произтичащи от уязвимостта на инвестиционното предложение от риск от големи аварии и/или бедствия.

Осъществяването на инвестиционното предложение не предвижда извършване на дейности и изграждане на съоръжения, които могат да доведат до аварии и инциденти, застрашаващи околната среда и човешкото здраве. На обекта ще бъде създадена организация на работа, при която ще се използват най-съвременните методи, чрез които се

цели недопускане на инциденти – отрицателно въздействие върху околната среда, включително на площадката и прилежащите ѝ територии, както и висока степен на контрол на качеството на изпълнение на СМР.

4. **Вид и естество на въздействието (пряко, непряко, вторично, кумулативно, краткотрайно, средно- и дълготрайно, постоянно и временно, положително и отрицателно) –** Представено в Матрица 1;
5. **Степен и пространствен обхват на въздействието (географски район, засегнатото население; населени места (наименование, вид – град, село, курортно селище, брой на населението, което е вероятно да бъде засегнато, и др.) -** Представен в Матрица 1;
6. **Вероятност, интензивност, комплексност на въздействието -** Представена в Матрица 1;
7. **Очакваното настъпване, продължителността, честотата и обратимостта на въздействието -** Представена в Матрица 1;
8. **Комбинирането с въздействия на други съществуващи и/или одобрени инвестиционни предложения.**

Качеството на околната среда в района на оценяваното инвестиционно предложение е в добро състояние и е със запазена самовъзстановителна способност. Значимостта на очакваните въздействия е определена по всеки от компонентите. Направената оценка показва, че експозицията на всички очаквани въздействия е незначителна като големина и значително под определените, с нормативни документи, норми. При експлоатация – не се очаква кумулативен ефект, т.к. експлоатацията на инвестиционното предложение, не е свързана с генерирането на значителни замърсители в околната среда.

9. Възможността за ефективно намаляване на въздействията

- При извършване на строително-монтажните дейности ще се предприемат съответните мерки, съгласно изискванията на чл.70 от Наредба №1/2005г., за норми за допустими емисии на вредни вещества (замърсители), изпускани в атмосферата от обекти и дейности с неподвижни източници на емисии, ограничаване на праховите емисии при товарене/разтоварване, транспортиране и складиране на земни маси и строителни материали;
- Предаване на формирани отпадъци, за последващо третиране на лица, притежаващи разрешение, комплексно разрешително или регистрационен документ по чл. 35 от ЗУО, въз основа на писмен договор;
- Организирано третиране на отпадъчните води, съгласно Закона за водите;
- Няма да се допуска разливи на горива и смазочни материали от строителните и транспортни машини.

10. Трансграничен характер на въздействието

Предвид местоположението, параметрите и характера на предвидените дейности реализирането на инвестиционното предложение не е свързано с трансгранично въздействие на територията на друга държава.

11. **Мерки, които е необходимо да се включат в инвестиционното предложение, свързани с предотвратяване, намаляване или компенсирание на значителните отрицателни въздействия върху околната среда и човешкото здраве -** Представени в Матрица 1.

МАТРИЦА 1. Обобщена оценка на въздействията от инвестиционното предложение

Въздействие	Вероятност на поява на въздействието ¹	Териториален обхват на въздействието ²	Вид на въздействието		Степен на въздействието ³	Характеристика на въздействието			Мерки за предотвратяване, намаляване или компенсиране на отрицателно въздействие
			Положително/ отрицателно	Пряко/ непряко		Честота ⁴	Продължителност ⁵	Кумулативност	
По време на строителството									
1.1. Върху въздуха	<u>очаква се</u>	<u>на площадка</u>	<u>отрицателно</u>	<u>пряко</u>	<u>ниска</u>	<u>временно</u>	<u>краткотрайно</u>	<u>не</u>	Съгласно Наредба №1/2005г.
1.2. Върху водите	<u>не се очаква</u>	<u>не</u>	-	-	-	-	-	<u>не</u>	Екотоалетна
1.3. Върху земните недра	<u>не се очаква</u>	<u>не</u>	-	-	-	-	-	-	-
1.4. Върху почвата	<u>не се очаква</u>	<u>не</u>	-	-	-	-	-	<u>не</u>	Изземване и оползотворяване на хумуса
1.5. Върху флората фауната и ЗПТ	<u>не се очаква</u>	<u>не</u>	-	-	-	-	-	<u>не</u>	-
1.6. Върху ландшафта	<u>не се очаква</u>	<u>не</u>	-	-	-	-	-	<u>не</u>	-
1.7. Върху паметници на	<u>не се очаква</u>	<u>не</u>	-	-	-	-	-	-	-
1.8. От генериране на отпадъци	<u>очаква се</u>	<u>на площадка</u>	<u>отрицателно</u>	<u>пряко</u>	<u>ниска</u>	<u>временно</u>	<u>краткотрайно</u>	<u>не</u>	Площадки за временно депониране на земни маси
1.9. От вредни физични фактори	<u>очаква се</u>	<u>на площадка</u>	<u>отрицателно</u>	<u>пряко</u>	<u>ниска</u>	<u>временно</u>	<u>краткотрайно</u>	<u>не</u>	-
1.10. Върху населението	<u>не се очаква</u>	<u>не</u>	-	-	-	-	-	-	-

Въздействие	Вероятност на поява на въздействието ¹	Териториален обхват на въздействието ²	Вид на въздействието		Степен на въздействието ³	Характеристика на въздействието			Мерки за предотвратяване, намаляване или компенсиране на отрицателно въздействие
			Положително/отрицателно	Пряко/непряко		Честота ⁴	Продължителност ⁵	Кумулативност	
По време на експлоатация									
1.1. Върху въздуха	<u>не се очаква</u>	<u>не</u>	-	-	-	-	-	-	-
1.2. Върху водите	<u>не се очаква</u>	<u>не</u>	-	-	-	-	-	-	Черпателен резервоар
1.3. Върху земните недра	<u>не се очаква</u>	<u>не</u>	-	-	-	-	-	-	-
1.4. Върху почвата	<u>не се очаква</u>	<u>не</u>	-	-	-	-	-	-	-
1.5. Върху флората фауната и ЗПТ	<u>не се очаква</u>	<u>не</u>	-	-	-	-	-	-	-
1.6. Върху ландшафта	<u>не се очаква</u>	<u>не</u>	-	-	-	-	-	-	-
1.7. Върху паметници на културата	<u>не се очаква</u>	<u>не</u>	-	-	-	-	-	-	-
1.8. От генериране на отпадъци	<u>не се очаква</u>	<u>не</u>	-	-	-	-	-	-	Отпадъците ще се третират по реда на ЗУО
1.9. От вредни физични фактори	<u>не се очаква</u>	<u>не</u>	-	-	-	-	-	-	-
1.10. Върху населението	<u>не се очаква</u>	<u>не</u>	-	-	-	-	-	-	-

¹ Очаква се, не се очаква, ² В рамките на площадката, извън рамките на площадката, ³ Ниска, средна, висока, ⁴ Постоянно, временно, ⁵ Краткотрайно, средно или дълготрайно; Курсив - елементи на матрицата с положителни въздействия; Подчертан - елементи на матрицата, от които не се очаква въздействие или елементи, от които се очаква незначително отрицателно въздействие; **Получер** - елементи на матрицата, от които се очаква значително отрицателно въздействие

V. Обществен интерес към инвестиционното предложение

В изпълнение на изискванията на чл. 4, ал. 1 от Наредбата за условията и реда за извършване на оценка на въздействието върху околната среда, за настоящото инвестиционно предложение, възложителят е уведомил засегнатото население, чрез публикуване на съобщение в електронно издание „АЛО.БГ“ (копие от обявата е представено в Приложение). До момента на подаване на настоящата информация по Приложение 2 към чл. 6 на Наредба за условията и реда за извършване на оценка на въздействието върху околната среда не е предизвикан обществен интерес към инвестиционното предложение.

ПРИЛОЖЕНИЯ:

1. Писмо с Изх. ПД-01-30-8/13.03.2026 г. на РИОСВ – Пазарджик;
2. Решение № СЗ-29-ПР/2020 г. на РИОСВ – Пазарджик;
3. Скица № 15-3326841/08.12.2025 г. на ПИ с идентификатор 55155.22.310 по КК на гр.Пазарджик, общ. Пазарджик, с координатен регистър на имота;
4. Нотариален акт за покупко-продажба на недвижим имот № 103, том 9, рег. 2843, дело 1345 от 05.04.2016 г.;
5. Становище с изх. № 17555/05.02.2026 г. на „Водоснабдяване и канализационни услуги“ ЕООД, гр. Пазарджик;
6. Становище с изх. № 3363/11.03.2026 г. на „Електроразпределение Юг“ ЕАД;
7. Решение № 129, по Протокол № 7/29.05.2025 г. на ОбС – Пазарджик;
8. ПУП-ПП за определяне на трасе за транспортен достъп до ПИ с ид. 55155.22.310 по КККР на гр. Пазарджик;
9. Чертеж: ПУП-ПП, М 1:2500;
10. ПУП-ПРЗ за ПИ с идентификатор 55155.22.310 по КККР на гр. Пазарджик, м. „Съзлъка“, общ. Пазарджик;
11. Чертеж: ПУП-План за регулация, М 1:2000;
12. Чертеж: ПУП-План за застрояване, М 1:2000;
13. Обява в ел. издание Ало БГ.